

Výsledky hospoda ení *Trading results*



VÝSLEDKY HOSPODAŘENÍ

ROZVAHA k 31. prosinci 2000

v tis. Kč	2000	1999	1998
AKTIVA CELKEM	8 232 130	8 772 103	9 030 259
Pohledávky za upsané vlastní jmění			
Stálá aktiva	6 269 575	6 804 728	7 172 099
Nehmotný investiční majetek	27 970	40 377	29 153
Zřizovací výdaje			
Nehmotné výsledky výzkumné a obdobné činnosti			
Software	25 842	38 250	29 071
Ocenitelná práva	0		
Jiný nehmotný investiční majetek	0		
Nedokončené nehmotné investice	2 128	2 127	82
Poskytnuté zálohy na nehmotný investiční majetek	0	0	
Hmotný investiční majetek	6 233 515	6 756 110	7 134 415
Pozemky	122 094	121 655	122 707
Budovy, haly a stavby	2 199 367	2 279 347	2 370 802
Samostatné movité věci a soubory movitých věcí	3 814 341	3 919 012	3 138 223
Pěstitelské celky trvalých porostů			
Základní stádo a tažná zvířata			
Jiný hmotný investiční majetek	217	218	8 926
Nedokončené hmotné investice	96 082	435 753	1 474 261
Poskytnuté zálohy na hmotný investiční majetek	1 414	125	19 496
Finanční investice	8 090	8 241	8 531
Podílové cenné papíry a vklady v podnicích s rozhodujícím vlivem	3 276	2 427	2 317
Podílové cenné papíry a vklady v podnicích s podstatným vlivem			
Ostatní investiční cenné papíry a vklady	4 814	5 814	6 214
Půjčky podnikům ve skupině			
Jiné finanční investice			
Oběžná aktiva	1 952 378	1 935 183	1 842 648
Zásoby	701 224	675 531	846 308
Materiál	410 248	414 569	470 558
Nedokončená výroba a polotovary	108 704	108 347	128 855
Výrobky	182 272	150 648	212 884
Zvířata			
Zboží	0	1 867	33 911
Poskytnuté zálohy na zásoby	0	100	100
Dlouhodobé pohledávky	59 588	70 258	53 623
Pohledávky z obchodního styku	59 588	70 258	53 623
Pohledávky ke společníkům a sdružení			
Pohledávky v podnicích s rozhodujícím vlivem			
Pohledávky v podnicích s podstatným vlivem			
Jiné pohledávky			
Krátkodobé pohledávky	944 376	1 002 998	864 265
Pohledávky z obchodního styku	737 252	828 189	713 893
Pohledávky ke společníkům a sdružení			
Sociální zabezpečení			
Stát - daňové pohledávky	201 331	167 661	113 580
Odložená daňová pohledávka			
Pohledávky v podnicích s rozhodujícím vlivem	3 500		
Pohledávky v podnicích s podstatným vlivem			
Jiné pohledávky	2 293	7 148	36 792
Finanční majetek	247 190	186 396	78 452
Peníze	1 102	2 798	9 485
Účty v bankách	246 088	183 598	68 967
Krátkodobý finanční majetek			
Ostatní aktiva - přechodné účty aktiv	10 177	32 192	15 512
Časové rozlišení	9 976	26 748	14 264
Náklady příštích období	3 402	13 613	11 116
Příjmy příštích období	318	4 758	162
Kurzové rozdíly aktivní	6 256	8 377	2 986
Dohadné účty aktivní	201	5 444	1 248

[TRADING RESULTS]

BALANCE SHEET as at 31 December 2000

in CZK 000	2000	1999	1998
TOTAL ASSETS	8,232,130	8,772,103	9,030,259
Stock subscriptions receivable			
Intangible & tangible assets & investments	6,269,575	6,804,728	7,172,099
Intangible assets	27,970	40,377	29,153
Expenses of foundation and organization			
Research and development			
Software	25,842	38,250	29,071
Patents, rights and royalties	0		
Small and other intangibles	0		
Intangibles in progress	2,128	2,127	82
Advances for intangibles	0	0	
Tangible assets	6,233,515	6,756,110	7,134,415
Land	122,094	121,655	122,707
Buildings, halls and constructions	2,199,367	2,279,347	2,370,802
Machinery & equipment, vehicles, furniture & fixtures	3,814,341	3,919,012	3,138,223
Perennial growth			
Livestock not for sale			
Other tangible assets	217	218	8,926
Tangibles in progress	96,082	435,753	1,474,261
Advances for tangibles	1,414	125	19,496
Financial investments	8,090	8,241	8,531
Majority shareholdings & participating interests (>50%)	3,276	2,427	2,317
Substantial shareholdings&participating interests (20%-50%)			
Other securities and deposits	4,814	5,814	6,214
Intergroup loans			
Other loans and financial investments			
Current assets	1,952,378	1,935,183	1,842,648
Stocks	701,224	675,531	846,308
Materials	410,248	414,569	470,558
Work in progress and semi-finished products	108,704	108,347	128,855
Finished products	182,272	150,648	212,884
Livestock			
Goods	0	1,867	33,911
Advances granted	0	100	100
Long-term receivables	59,588	70,258	53,623
Trade and other receivables	59,588	70,258	53,623
Receivables from partners and associations			
Receivables from companies with controlling interest (more than 50%)			
Receivables from companies with substantial interest (20% to 50%)			
Other receivables			
Short-term receivables	944,376	1,002,998	864,265
Trade receivables	737,252	828,189	713,893
Receivables from partners and associations			
Receivables from social security			
Receivables from taxes and subsidies	201,331	167,661	113,580
Deferred tax assets			
Receivables from companies with controlling interest (more than 50%)	3,500		
Receivables from companies with substantial interest (20% to 50%)			
Other receivables	2,293	7,148	36,792
Financial assets	247,190	186,396	78,452
Cash	1,102	2,798	9,485
Bank accounts	246,088	183,598	68,967
Short - term financial assets			
Other assets	10,177	32,192	15,512
Temporary accounts of assets	9,976	26,748	14,264
Prepaid expenses	3,402	13,613	11,116
Unbilled revenue	318	4,758	162
Exchange rate variances - loss (debit)	6,256	8,377	2,986
Contingencies-gain	201	5,444	1,248

VÝSLEDKY HOSPODAŘENÍ

ROZVAHA k 31. prosinci 2000 (pokračování)

v tis. Kč	2000	1999	1998
PASIVA CELKEM	8 232 130	8 772 103	9 030 259
Vlastní jmění	1 570 157	1 820 696	2 173 568
Základní jmění	1 881 644	4 479 266	4 479 266
Základní jmění	1 881 644	4 479 266	4 479 266
Vlastní akcie			
Kapitálové fondy	3 306	3 319	3 319
Emisní ážio			
Ostatní kapitálové fondy	3 306	3 319	3 319
Oceňovací rozdíly z přecenění majetku			
Oceňovací rozdíly z kapitálových účastí			
Fondy ze zisku	289 007	2 658	2 497
Zákonný rezervní fond	286 108		
Nedělitelný fond			
Statutární a ostatní fondy	2 899	2 658	2 497
Hospodářský výsledek minulých let	-353 033	-2 311 514	-1 880 316
Nerozdělený zisk minulých let	0	0	0
Neuhrazená ztráta minulých let	-353 033	-2 311 514	-1 880 316
Hospodářský výsledek běžného účetního období (+/-)	-250 767	-353 033	-431 198
Cizí zdroje	6 590 262	6 791 409	6 672 953
Rezervy	798 465	349 048	332 018
Rezervy zákonné	3 793	3 058	2 205
Rezerva na kurzové ztráty	6 256	8 377	2 986
Ostatní rezervy	788 416	337 613	326 827
Dlouhodobé závazky	0	0	0
Závazky k podnikům s rozhodujícím vlivem			
Závazky k podnikům s podstatným vlivem			
Dlouhodobé přijaté zálohy			
Emitované dluhopisy			
Dlouhodobé směnky k úhradě			
Jiné dlouhodobé závazky	0	0	0
Krátkodobé závazky	2 275 333	2 827 885	2 775 342
Závazky z obchodního styku	2 227 855	2 750 457	1 627 478
Závazky ke společníkům a sdružení	0	0	838
Závazky k zaměstnancům	22 112	28 660	51
Závazky ze sociálního zabezpečení	12 497	21 040	48 416
Stát - daňové závazky a dotace	3 370	8 710	24 627
Odložený daňový závazek			
Závazky k podnikům s rozhodujícím vlivem			
Závazky k podnikům s podstatným vlivem			
Jiné závazky	9 499	19 018	1 073 932
Bankovní úvěry a výpomoci	3 516 464	3 614 476	3 565 593
Bankovní úvěry dlouhodobé	316 000	419 249	459 501
Běžné bankovní úvěry	3 200 464	3 195 227	3 102 092
Krátkodobé finanční výpomoci			4 000
Ostatní pasiva - přechodné účty pasiv	71 711	159 998	183 738
Časové rozlišení	43 329	79 099	142 675
Výdaje příštích období	5 028	53 702	27 072
Výnosy příštích období		1	76 529
Kurzové rozdíly pasivní	38 301	25 396	39 074
Dohadné účty pasivní	28 382	80 899	41 063

[TRADING RESULTS]

BALANCE SHEET as at 31 December 2000 (continued)

in CZK 000	2000	1999	1998
TOTAL CAPITAL & LIABILITIES	8,232,130	8,772,103	9,030,259
Capital	1,570,157	1,820,696	2,173,568
Basic capital	1,881,644	4,479,266	4,479,266
Basic capital	1,881,644	4,479,266	4,479,266
Own shares			
Capital funds	3,306	3,319	3,319
Share premium (agio)			
Other capital funds	3,306	3,319	3,319
Revaluation of assets			
Revaluation of capital participation			
Funds created from profit	289,007	2,658	2,497
Legal reserve fund	286,108		
Non-distributable fund			
Statutory and other funds	2,899	2,658	2,497
Retained earnings	-353,033	-2,311,514	-1,880,316
Retained earnings of previous years	0	0	0
Accumulated loss of previous years	-353,033	-2,311,514	-1,880,316
Profit and loss of current accounting period (+/-)	-250,767	-353,033	-431,198
Liabilities	6,590,262	6,791,409	6,672,953
Reserves	798,465	349,048	332,018
Legal reserves (i.e tax deductible)	3,793	3,058	2,205
Reserves for exchange rate losses	6,256	8,377	2,986
Other reserves	788,416	337,613	326,827
Long-term liabilities	0	0	0
Long-term payables to companies with controlling interest (more than 50%)			
Long-term payables to companies with substantial interest (20% to 50%)			
Long-term deposits received			
Bonds payable			
Long-term notes payable			
Rent and other long-term payables	0	0	0
Short-term liabilities	2,275,333	2,827,885	2,775,342
Trade payables	2,227,855	2,750,457	1,627,478
Payables to partners and associations	0	0	838
Payables to employees	22,112	28,660	51
Social security payable	12,497	21,040	48,416
Tax payable	3,370	8,710	24,627
Deferred taxes			
Payables to companies with controlling interest (more than 50%)			
Payables to companies with substantial interest (20% to 50%)			
Other payables	9,499	19,018	1,073,932
Bank loans and short-term notes	3,516,464	3,614,476	3,565,593
Long-term bank loans	316,000	419,249	459,501
Short-term bank loans	3,200,464	3,195,227	3,102,092
Short-term notes			4,000
Other liabilities-temporary accounts	71,711	159,998	183,738
Accruals	43,329	79,099	142,675
Accruals	5,028	53,702	27,072
Deferred income		1	76,529
Exchange rate variances - gain (credit)	38,301	25,396	39,074
Contingencies-loss	28,382	80,899	41,063

VÝSLEDKY HOSPODAŘENÍ

VÝKAZ ZISKŮ A ZTRÁT za rok končící 31. prosince 2000

v tis. Kč	2000	1999	1998
Tržby za prodej zboží	5 037	76 614	160 577
Náklady vynaložené na prodané zboží	5 612	67 852	150 862
Obchodní marže	-575	8 762	9 715
Výkony	8 120 718	6 907 234	7 018 435
Tržby za prodej vlastních výrobků a služeb	8 065 452	7 004 746	6 805 688
Změna stavu vnitropodnikových zásob vlastní výroby	34 222	-113 930	162 435
Aktivace	21 044	16 418	50 312
Výkonová spotřeba	6 326 639	5 553 095	5 393 566
Spotřeba materiálu a energie	5 570 638	4 778 587	4 721 325
Služby	756 001	774 508	672 241
Přidaná hodnota	1 793 504	1 362 901	1 634 584
Osobní náklady	490 196	544 363	742 956
Mzdové náklady	352 537	397 416	544 082
Odměny členům orgánů společnosti a družstva	4 596	1 761	411
Náklady na sociální zabezpečení	124 750	137 420	188 621
Sociální náklady	8 313	7 766	9 842
Daně a poplatky	31 179	63 504	60 518
Odpisy nehmotného a hmotného investičního majetku	616 696	583 367	588 703
Tržby z prodeje investičního majetku a materiálu	90 843	375 356	107 554
Zůstatková cena prodaného investičního majetku a materiálu	67 385	292 264	75 450
Zúčtování rezerv a časového rozlišení provozních výnosů	20 844	3 532	34 655
Tvorba rezerv a časového rozlišení provozních nákladů	472 381	15 171	10 105
Zúčtování opravných položek do provozních výnosů	136 354	321 051	106 890
Zúčtování opravných položek do provozních nákladů	119 652	325 113	128 483
Ostatní provozní výnosy	637 073	966 980	321 148
Ostatní provozní náklady	665 895	1 016 462	439 658
Převod provozních výnosů			
Převod provozních nákladů			
Provozní hospodářský výsledek	215 234	189 576	158 958
Tržby z prodeje cenných papírů a vkladů	4 051	2 500	288 421
Prodané cenné papíry a vklady	1 051	400	277 319
Výnosy z finančních investic	0	0	0
Výnosy z cenných papírů a vkladů v podnicích ve skupině			
Výnosy z ostatních investičních cenných papírů a vkladů			
Výnosy z ostatních finančních investic			
Výnosy z krátkodobého finančního majetku	324		
Zúčtování rezerv do finančních výnosů	5 154	2 459	9 154
Tvorba rezerv na finanční náklady	3 033	7 850	2 807
Zúčtování opravných položek do finančních výnosů			
Zúčtování opravných položek do finančních nákladů			
Výnosové úroky	3 598	1 932	7 723
Nákladové úroky	377 138	440 464	485 416
Ostatní finanční výnosy	60 194	99 223	64 981
Ostatní finanční náklady	156 265	181 493	172 989
Převod finančních výnosů			
Převod finančních nákladů			
Hospodářský výsledek z finančních operací	-464 166	-524 093	-568 252
Daň z příjmů za běžnou činnost	0	0	27 070
- splatná			
- odložená			27 070
Hospodářský výsledek za běžnou činnost	-248 932	-334 517	-436 364
Mimořádné výnosy	9 478	19 883	9 671
Mimořádné náklady	11 313	38 399	4 505
Daň z příjmů z mimořádné činnosti	0	0	0
- splatná			
- odložená			
Mimořádný hospodářský výsledek	-1 835	-18 516	5 166
Převod podílu na hospodářském výsledku společníkům (+/-)			
Hospodářský výsledek za účetní období (+/-)	-250 767	-353 033	-431 198
Hospodářský výsledek před zdaněním (+/-)	-250 767	-353 033	-404 128

[TRADING RESULTS]

PROFIT AND LOSS ACCOUNT for the year ended 31 December 2000

in CZK 000	2000	1999	1998
Revenues from goods sold	5,037	76,614	160,577
Cost of sales	5,612	67,852	150,862
Gross margin	-575	8,762	9,715
Production	8,120,718	6,907,234	7,018,435
Revenues from own products and services	8,065,452	7,004,746	6,805,688
Changes in inventory	34,222	-113,930	162,435
Capitalized costs	21,044	16,418	50,312
Production consumption	6,326,639	5,553,095	5,393,566
Consumption of materials and energy	5,570,638	4,778,587	4,721,325
Services	756,001	774,508	672,241
Value added	1,793,504	1,362,901	1,634,584
Staff costs	490,196	544,363	742,956
Wages and salaries	352,537	397,416	544,082
Remuneration of board members	4,596	1,761	411
Social insurance	124,750	137,420	188,621
Statutory social expenses	8,313	7,766	9,842
Taxes and fees	31,179	63,504	60,518
Depreciation of intangible and tangible fixed assets	616,696	583,367	588,703
Sales of fixed assets and materials	90,843	375,356	107,554
Net book value of fixed assets and materials sold	67,385	292,264	75,450
Release from reserves and deferred operating revenues	20,844	3,532	34,655
Additions to reserves and deferred operating expenses	472,381	15,171	10,105
Release of provisions	136,354	321,051	106,890
Additions to provisions	119,652	325,113	128,483
Other operating revenues	637,073	966,980	321,148
Other operating expenses	665,895	1,016,462	439,658
Transfer of operating revenues			
Transfer of operating expenses			
Operating profit (loss)	215,234	189,576	158,958
Revenues from sales of shares and ownership interests	4,051	2,500	288,421
Shares and ownership interests sold	1,051	400	277,319
Revenues from financial investments	0	0	0
Revenues from interests in group companies			
Revenues from other investments, securities and deposits			
Revenues from other financial investments			
Revenues from short-term financial assets	324		
Releases from provisions for financial assets (eg exchange losses)	5,154	2,459	9,154
Additions to provisions for financial assets (eg exchange losses)	3,033	7,850	2,807
Releases from provisions for financial investments			
Additions to provisions for financial investments			
Interest revenues	3,598	1,932	7,723
Interest expenses	377,138	440,464	485,416
Other financial revenues (including realised exchange gains)	60,194	99,223	64,981
Other financial expenses (including realised exchange losses)	156,265	181,493	172,989
Transfer of financial revenues			
Transfer of financial expenses			
Financial profit (loss)	-464,166	-524,093	-568,252
Income tax on ordinary activities	0	0	27,070
- due			
- deferred			27,070
Profit (loss) from ordinary activities after tax	-248,932	-334,517	-436,364
Extraordinary revenues	9,478	19,883	9,671
Extraordinary expenses	11,313	38,399	4,505
Income tax on extraordinary activities	0	0	0
- due			
- deferred			
Extraordinary profit (loss)	-1,835	-18,516	5,166
Distributed profit (loss) (+/-)			
Retained profit (loss) for the period (+/-)	-250,767	-353,033	-431,198
Profit (loss) before tax (+/-)	-250,767	-353,033	-404,128

PŘÍLOHA ÚČETNÍ ZÁVĚRKY**1. Popis společnosti**

SPOLANA a.s. (dále jen „společnost“) je česká právnická osoba, akciová společnost, která vznikla dne 1. května 1992 a sídlí v Neratovicích, v České republice. Podle zápisu v obchodním rejstříku je hlavním předmětem její činnosti chemická výroba průmyslovým způsobem. V roce 2000 provedla společnost v zápisu v obchodním rejstříku úpravu předmětu činnosti zrušením silniční dopravy nákladní.

Osoby podílející se 10 a více procenty (Zákon o CP) na základním jmění:

ČSOB 25,93 %
Konsolidační banka Praha 49,78 %

Členové statutárních a dozorčích orgánů v roce 2000:

	Představenstvo (zvolené dozorčí radou dne 26. 8. 1999)	Představenstvo (k 31. 12. 2000 beze změn)
Předseda	Ing. Jaroslav Štrop	Ing. Jaroslav Štrop
1. místopředseda	Ing. Lubomír Pokorný	Ing. Lubomír Pokorný
2. místopředseda	Ing. Vladimír Pitín	Ing. Vladimír Pitín
Člen	Ing. Jan Kubr	Ing. Jan Kubr
	Ing. Vilém Vávra	Ing. Vilém Vávra
	Ing. Jiří Zerzaň	Ing. Jiří Zerzaň
	RNDr. Alexej Vítek (zvolen jako sedmý člen od 10/1999)	RNDr. Alexej Vítek
	Dozorčí rada (zvolená valnou hromadou dne 26. 8. 1999)	Dozorčí rada (zvolená valnou hromadou dne 29. 8. 2000)
Předseda	Ing. Vladimír Zchoval	Ing. Štěpán Pecka
1. místopředseda	Ing. Jaroslav Borák	prof. ing. Michal Mejstřík, CSc.
2. místopředseda	Ing. Štěpán Matějka	Mgr. Ondřej Mrzena
Člen	Ing. Zdeněk Chabr	Ing. Tomáš Krones
	Ing. Boris Čajánek	Ing. Martin Drinka
	prof. ing. Michal Mejstřík, CSc.	Ing. Vlasta Hudcová, CSc.
	doc. ing. Jiří Štepek, DrSc.	Ing. Zdeněk Chabr
	Ing. Petr Hudec, CSc.	Ing. Jaroslav Zich
	Ing. Jaroslav Zich	Ing. Petr Hudec, CSc.

Organizační struktura společnosti je uvedena na straně 57 výroční zprávy.

Na základě rozhodnutí mimořádné valné hromady ze dne 11. 10. 1999 bylo v lednu 2000 z důvodu částečné úhrady kumulované ztráty sníženo základní jmění společnosti o částku 1 606 527 tis. Kč, a to na základě veřejného návrhu smlouvy na bezplatné vzetí akcií z oběhu. Toto snížení bylo zapsáno v obchodním rejstříku k 31. 1. 2000.

Na základě rozhodnutí mimořádné valné hromady ze dne 1. 3. 2000 bylo schváleno další snížení základního jmění z důvodu částečné úhrady kumulované ztráty o částku 704 987 tis. Kč a z důvodu převodu do rezervního fondu na úhradu budoucí ztráty o částku 286 108 tis. Kč. Celkový rozsah tohoto snížení činil 991 095 tis. Kč a byl zapsán v obchodním rejstříku k 6. 9. 2000.

Zároveň bylo rozhodnuto dne 1. 3. 2000 o zvýšení základního jmění úpisem nových akcií o částku 3 116 850 tis. Kč. Úpis akcií byl proveden dne 10. 1. 2001 a upsané akcie byly nepeněžitými vklady v měsíci lednu 2001 splaceny. Do vypracování přílohy k účetní závěrce nebylo zvýšení základního jmění společnosti do obchodního rejstříku zapsáno.

2. Základní východiska pro vypracování účetní závěrky

Příložená účetní závěrka byla připravena podle zákona o účetnictví č. 563/91 Sb. a navazujících předpisů pro účetnictví podnikatelů. Zahraniční čtenář by si měl ověřit, zda požadavky českého zákona o účetnictví jsou podobné, nebo zda se liší od těch, na které je zvyklý. Účetní závěrka byla vypracována na principu historických cen.

3. Způsoby oceňování a odpisování

Způsoby oceňování, které společnost používala při sestavení účetní závěrky za rok 2000, byly shodné s rokem 1999 (s výjimkou oceňování nedokončené výroby) a jsou následující:

a) Nehmotný investiční majetek

Nehmotný investiční majetek se oceňuje pořizovací cenou, která obsahuje cenu pořízení a náklady s pořízením související. Odpisuje se do nákladů na základě předpokládané doby životnosti příslušného majetku, nejdéle do čtyř let.

NOTES TO THE FINANCIAL STATEMENTS

1. Description of the Company

SPOLANA a.s. (below "the Company") is a Czech legal entity, a joint-stock company with a registered office in Neratovice, Czech Republic and incorporated on 1 May 1992. In compliance with the entry in the Commercial Register its main activity is industrial chemical production. In 2000, the Company made a change in entry in the Commercial Register by deleting road haulage from its scope of activities.

The shareholders of the Company who hold a 10% or larger holding (Act on Securities) in the Company's registered capital:

ČSOB (The Czech Commercial Bank)	25.93%
Konsolidační banka Praha	49.78%

Members of statutory and supervisory bodies in 2000

	Board of Directors (elected by the Supervisory Board on 26 August 1999)	Board of Directors (as at 31 December 2000 unchanged)
Chairman	Jaroslav Štrop	Jaroslav Štrop
1st Vice-Chairman	Lubomír Pokorný	Lubomír Pokorný
2nd Vice-Chairman	Vladimír Pitín	Vladimír Pitín
Member	Jan Kubr Vilém Vávra Jiří Zerzaň Alexej Vítek (elected as 7th member since 10/1999)	Jan Kubr Vilém Vávra Jiří Zerzaň Alexej Vítek
	Supervisory Board (elected by the General Meeting on 26 August 1999)	Supervisory Board (elected by the General Meeting on 29 August 2000)
Chairman	Vladimír Zachoval	Štěpán Pecka
1st Vice-Chairman	Jaroslav Borák	Michal Mejstřík
2nd Vice-Chairman	Štěpán Matějka	Ondřej Mrzena
Member	Zdeněk Chabr Boris Čajánek Michal Mejstřík Jiří Štepek Petr Hudec Jaroslav Zich	Tomáš Krones Martin Drinka Vlasta Hudcová Zdeněk Chabr Jaroslav Zich Petr Hudec

The Company's organisational structure is given on page 57 of this Annual Report.

The Extraordinary General Meeting held on 11 October 1999 in January 2000 decided in its resolution on the reduction of the Company's registered capital by CZK 1,606,527 thousand through a public draft contract for unremunerated withdrawal of shares from circulation (for the purpose of partial compensation of the accumulated loss). The reduction was entered in the Commercial Register as at 31 January 2000.

Another reduction of the registered capital was approved in the Extraordinary General Meeting's Resolution of 1 March 2000 by CZK 704,987 thousand for the purpose of partial compensation of the accumulated loss and by CZK 286,108 thousand for the purpose of transfer to the reserve fund to compensate future losses. Total reduction amounted to CZK 991,095 thousand and was incorporated in the Commercial Register as at 6 September 2000.

On 1 March 2000 it was also decided to increase the Company's registered capital by CZK 3,116,850 thousand through a new subscription of shares. The subscription was carried out on 10 January 2001 and subscribed shares were paid in January with non-monetary investment. At the time of financial statements compilation the increased registered capital was not yet entered in the Commercial Register.

2. Basis of the presentation of the financial statements

The accompanying financial statements were prepared in accordance with the Accounting Act No. 563/91 Coll. and appropriate accounting regulations for entrepreneurs. The foreign reader should check whether the requirements of the Czech Accounting Act are similar to or differ from those to which he/she is accustomed.

The financial statements were prepared on the basis of historical prices.

VÝSLEDKY HOSPODAŘENÍ

Náklady na technické zhodnocení nehmotného investičního majetku vždy zvyšují jeho pořizovací cenu.

Od roku 1999 je zavedena kategorie drobného nehmotného investičního majetku, jehož ocenění je 60 000 Kč a nižší. Odepisuje se jednorázově v plné výši do nákladů v měsíci uvedení do užívání.

b) Hmotný investiční majetek

Hmotný investiční majetek je oceňován v pořizovacích cenách, které zahrnují cenu pořízení, náklady na dopravu, clo a další náklady s pořízením související. Hmotný investiční majetek vyrobený ve společnosti je oceněn vlastními náklady, které zahrnují přímé materiálové a mzdové náklady a výrobní režii vztahující se k výrobě tohoto hmotného investičního majetku. Součástí pořizovací ceny jsou i úroky a další finanční výdaje související s pořízením hmotného investičního majetku do doby jeho uvedení do užívání. Po uvedení pořizované investice do používání jsou součástí finančních nákladů.

Hmotný investiční majetek získaný bezplatně se oceňuje reprodukční pořizovací cenou a účtuje se ve prospěch účtu ostatních kapitálových fondů. Reprodukční pořizovací cena tohoto majetku se stanoví na základě odborného odhadu.

Náklady na technické zhodnocení hmotného investičního majetku, pokud na jednom inventárním předmětu v jednom roce přesáhnou 40 000 Kč, zvyšují jeho pořizovací cenu. V opačném případě jsou účtovány do nákladů a pořizovací cena se nezvyšuje. Běžné opravy a údržba se účtují do nákladů.

Od roku 1999 je zavedena kategorie drobného hmotného investičního majetku, jehož ocenění je 1 000 Kč až 40 000 Kč včetně. Odepisuje se jednorázově v plné výši v měsíci uvedení do užívání.

O majetku s pořizovací cenou nižší než 1 000 Kč se účtuje jako o zásobách, jednorázově do nákladů při výdeji ze skladu.

Opravná položka k nabytému majetku nebyla účtována.

Účetní odpisy jsou vypočteny na základě pořizovací ceny a předpokládané doby životnosti příslušného majetku.

c) Finanční investice

Cenné papíry jsou oceněny cenou pořízení při jejich nabytí. Vzhledem k tomu, že s akciemi Technoexportu a.s. a s akciemi TIÚ PLAST a.s. se neobchodovalo, nebyla zjišťována jejich tržní hodnota pro případné vytvoření opravné položky.

Obchodní podíly v dceřiných společnostech jsou oceněny cenou pořízení. Pokud by došlo k významnému poklesu hodnoty vkladu u těchto společností (např. z důvodu záporného vlastního jmění), rozdíl by se považoval za dočasné snížení hodnoty a byl by v účetní závěrce vykázán jako opravná položka k finanční investici.

d) Zásoby

Nakupované zásoby jsou oceněny váženým aritmetickým průměrem. Pořizovací cena zásob zahrnuje náklady na jejich pořízení včetně nákladů s pořízením souvisejících (náklady na přepravu, clo, provize atd.).

Nedokončená výroba, na rozdíl proti roku 1999, kdy byla oceňována plánovanou cenou surovin, polotovarů a energií, je v roce 2000 oceňována plánovanou cenou surovin a polotovarů, polotovary vlastní výroby a výrobky se oceňují plánovanými vlastními náklady. Vlastní náklady zahrnují přímé náklady (materiál, energie) a výrobní režijní náklady. Výrobní režijní náklady zahrnují odpisy, mzdy, náklady na opravy, ostatní režijní náklady a jsou rozvrhovány na základě vyrobeného množství výrobků.

Pokud se při účetní závěrce zjistí, že pořizovací cena zásob je vyšší než prodejní cena, ocení se zásoby v účetní závěrce pomocí opravné položky na předpokládanou prodejní cenu.

e) Pohledávky

Pohledávky se účtují v jejich nominální hodnotě. Hodnota pochybných pohledávek se snižuje na svou realizační hodnotu pomocí opravných položek, účtovaných na vrub nákladů.

f) Přijaté úvěry

Krátkodobé a dlouhodobé úvěry jsou zaúčtovány v jejich nominální hodnotě. Za krátkodobý úvěr se považuje i část dlouhodobých úvěrů, která je splatná do jednoho roku od data účetní závěrky.

g) Finanční nájem

Společnost nemá najatý majetek formou finančního nájmu.

h) Devizové operace

Majetek pořízený v cizí měně byl účtován v Kč v kurzu České národní banky platném v době jeho pořízení (s výjimkou účtování zahraničních služebních cest, kde se využívá pevný roční kurz).

Finanční majetek, pohledávky a závazky v cizí měně se přepočítávají na české koruny (v kurzu platném ke dni jejich vzniku) a ke konci roku byly přepočteny kurzem platným k 31. 12. vyhlášeným Českou národní bankou.

Realizované kurzové zisky a ztráty se účtují do výnosů, resp. nákladů běžného roku. Nerealizované kurzové zisky se do výnosů neúčtují a vykazují se v ostatních pasivech. K nerealizované kurzové ztrátě vykázané v aktivech se vytváří rezerva ve výši této ztráty na vrub nákladů.

i) Účtování nákladů a výnosů

Výnosy a náklady se účtují časově rozlišené, tj. do období, s nímž věcně i časově souvisejí.

3. Valuation and depreciation

The valuation methods applied by the Company in compiling the 2000 financial statements were the same as those applied in 1999 (except for accounting for the work-in-progress). They are as follows:

a) Intangible fixed assets

Intangible fixed assets are recorded at their acquisition cost which includes the purchase price and related expenses. They are amortised over their estimated useful life which may not exceed four years.

The cost of technical appreciation of an intangible fixed asset always increases its acquisition cost.

Since 1999 a category of low-value intangible fixed assets (worth CZK 60,000 and less) was introduced. Assets in this category are expensed in full in the month in which they are put into use.

b) Tangible fixed assets

Tangible fixed assets are recorded at their acquisition cost which includes the purchase price, freight cost, customs duty and other related costs. Internally developed tangible fixed assets are recorded at their accumulated cost which includes direct material and labour costs and production overheads related to the production of the tangible fixed assets. Interest and other financial expenses incurred during the construction of tangible fixed assets are also part of the acquisition cost. After the acquired asset has been put into use, it is included in financial costs.

Tangible fixed assets acquired free of charge are valued at their replacement cost and are recorded in Other capital funds account. The replacement cost of these assets is determined on the basis of an expert opinion.

The costs of technical improvements increase the value of a tangible fixed asset if they exceed CZK 40,000 for one object in one year. Otherwise they are fully expensed and the acquisition cost is not increased. Repair and maintenance costs are expensed as incurred.

Since 1999, a category of low-value tangible fixed assets with a value of CZK 1,000 to CZK 40,000 was introduced. These assets are fully expensed in the month in which they are put into use.

Assets whose acquisition cost is lower than CZK 1,000 are recorded as inventory and expensed when released from the warehouse.

No adjustment to acquired assets was recorded.

Book depreciation is calculated on the basis of acquisition cost and their estimated useful life.

c) Financial investments

Securities are valued at their purchase price when acquired. Technoexport a.s. and TIÚ-PLAST a.s. shares were not traded and, therefore, their market value was not assessed for the purpose of creating a provision.

Holdings in subsidiaries are valued at their purchase price. Should the value of investment in these companies significantly decrease (e.g. due to the negative equity) the difference would be considered as a temporary decline in value and in the accounting it would be recorded as a provision for financial investment.

d) Stocks

Purchased stocks are valued at weighted arithmetic average. Acquisition cost of stocks purchased include their purchase price and related costs (transportation costs, customs duty, commissions etc).

Compared to 1999, when work-in-progress was recorded at planned cost of inputs (raw material, semi-finished products, and energy), in 2000 it was valued at planned cost of raw material and semi-finished products, and internally produced semi-finished products and finished products were valued at planned own costs. Own costs include direct expenses (material, energy) and production overhead costs. Production overheads include depreciation, salaries and wages, repair costs and other overheads and are spread on the basis of volume of manufactured products.

If the acquisition cost of stocks is found to be higher than the selling price during the preparation of the financial statements, stocks are adjusted in the financial statements to the expected selling price through a provision.

e) Receivables

Receivables are recorded at their nominal value. The value of doubtful receivables (bad debts) is reduced to their "realizable" value through a provision account and recorded as expenses.

f) Credits

Short-term and long-term credits are recorded at face value. A portion of long-term credits which is due within one year from the date of the financial statements is regarded as short-term credit.

g) Financial lease

The Company has no leased assets.

VÝSLEDKY HOSPODAŘENÍ

V souladu s principem opatrnosti společnost účtuje na vrub nákladů tvorbu rezerv a opravných položek na krytí všech rizik, ztrát a znehodnocení, která jsou ke dni sestavení účetní závěrky známa.

j) Daň z příjmů

Splatná daň z příjmů se počítá za pomoci platné daňové sazby z účetního zisku zvýšeného nebo sníženého o trvale nebo dočasně daňově neuznatelné náklady a nezdaňované výnosy (např. tvorba a zúčtování ostatních rezerv a opravných položek, náklady na reprezentaci, rozdíl mezi účetními a daňovými odpisy atd.).

Společnost není povinna účtovat o rozdílech vznikajících v důsledku zaúčtování dalších položek (opravné položky, rezervy apod.) do rozdílného období pro účely účetnictví v porovnání s daňovými účely.

Společnost při výpočtu odložené daně vychází ze všech relevantních časových rozdílů upravených sazbou daně z příjmu pro následující rok (31 % pro rok 2001), zejména z rozdílu mezi účetními a daňovými odpisy investičního majetku, rozdílu mezi účetní a daňovou hodnotou opravných položek a daňové ztráty, která se přenáší do dalších let. Z takto provedeného výpočtu by společností vznikla odložená daňová pohledávka. Vzhledem k tomu, že je velmi pravděpodobné, že se společnosti nepodaří tuto odloženou daňovou pohledávku realizovat, společnost o takto vzniklé daňové pohledávce ze zásady opatrnosti neúčtuje.

4. Investiční majetek

a) Nehmotný investiční majetek (v tis. Kč)

Stav a pohyb nehmotného investičního majetku je uveden v tabulce č. 1 v příloze. Významnou položku přírůstků nehmotného investičního majetku za rok 2000 tvoří pořízení nového softwaru.

Odpisy nehmotného investičního majetku (včetně drobného nehmotného investičního majetku) zaúčtované do nákladů činily v roce 2000 14 883 tis. Kč (v roce 1999 13 217 tis. Kč). Účetní doba životnosti nehmotného investičního majetku činí 4 roky.

Souhrnná výše drobného nehmotného majetku neuvedeného v rozvaze (pořízeného před 1. 1. 1999 v pořizovací ceně 40 000 Kč a méně) činila v pořizovacích cenách k 31. 12. 2000 11 658 tis. Kč (k 31. 12. 1999 11 762 tis. Kč).

b) Hmotný investiční majetek (v tis. Kč)

Stav a pohyb hmotného investičního majetku je uveden v tabulce č. 2 v příloze.

Významné přírůstky hmotného investičního majetku za rok 2000 tvoří zejména tyto stavby: termické zpracování odpadů - destilace a rekonstrukce kotle K7. Významné úbytky hmotného investičního majetku tvoří zejména prodej obytných domů, prodej AuPt trysek z bývalého závodu Stříž a dalších neupotřebitelných zařízení.

Účetní odpisy jsou vypočteny na základě pořizovací ceny a předpokládané doby životnosti příslušného majetku. Předpokládaná životnost se pohybuje v těchto intervalech:

	Počet let (od - do)
Budovy, haly a stavby	10 - 60
Samostatné movité věci a jejich soubory	2 - 24

Odpisy hmotného majetku (včetně drobného hmotného investičního majetku) byly v roce 2000 účtovány do nákladů ve výši 601 529 tis. Kč (v roce 1999 569 943 tis. Kč).

Souhrnná výše úroků z úvěrů, které byly v průběhu roku 2000 aktivovány do hmotného investičního majetku, činí 1 332 tis. Kč (v roce 1999 58 376 tis. Kč).

Souhrnná výše pořizovací ceny drobného hmotného majetku neuvedeného v rozvaze činila k 31. 12. 2000 80 215 tis. Kč (k 31. 12. 1999 činila 98 397 tis. Kč). Do této kategorie patří movité věci s pořizovací cenou před 1. 1. 1999 500 až 20 000 Kč/kus, od 1. 1. 1999 s pořizovací cenou 500 až 1 000 Kč/kus.

Společnost vytvořila v roce 1999 opravnou položku ve výši 12 275 tis. Kč ke hmotnému investičnímu majetku (ubytovna U 140). Tato opravná položka tvoří 77 % zůstatkové ceny k 31. 12. 2000 u tohoto majetku.

Společnost rozhodla k 31. 12. 1999 dlouhodobě odstavit závod Stříž s cílem pronajmout výrobní zařízení a objekty. Vzhledem k tomu, že zájemci o pronájem postupně z jednání odstoupili, bylo rozhodnuto v závěru roku 2000 zařízení odprodat a budovy pronajmout či jinak využít. Účetní zůstatková cena investičního majetku evidovaného v tomto závodě činila k 31. 12. 2000 184 446 tis. Kč, z toho účetní zůstatková cena samostatných movitých věcí a jejich souborů činila 84 962 tis. Kč, účetní zůstatková cena budov, hal a staveb činila 99 484 tis. Kč. Na základě jednání se zájemci o odkoupení movitých věcí byla vytvořena rezerva ve výši rozdílu zůstatkové a očekávané prodejní ceny v částce 67 700 tis. Kč. Pokud jde o budovy a stavby, byla vytvořena rezerva ve výši zůstatkové ceny na ty stavby, u nichž zatím není znám účel jejich budoucího využití, a to v částce 7 250 tis. Kč.

Z dalšího hmotného investičního majetku společnosti k 31. 12. 2000 se určité položky (starý provoz elektrolyzy, Lindan, Don, čisté chemikálie atd.) v pořizovací ceně v hodnotě 62 071 tis. Kč (v roce 1999 62 165 tis. Kč) a s oprávkami v hodnotě 61 636 tis. Kč (v roce 1999 61 536 tis. Kč), nepoužívaly nebo se ponechávají k prodeji nebo k rekonstrukci.

Majetek, který je zatížen zástavním právem je uveden v příloze v tabulce č. 4.

h) Foreign currency transactions

Assets denominated in Czech currency were translated at the Czech National Bank's exchange rate in effect at the date of their acquisition (except for business trips abroad to which a fixed annual rate is applied).

Financial assets, receivables and payables denominated in foreign currency were translated to Czech crowns at the exchange rate existing at the transaction date and re-translated at year-end at the exchange rate valid at 31 December published by the Czech National Bank.

Realised exchange rate gains or losses are charged, or credited, as appropriate, to revenues or expenses. Unrealised exchange rate gains are not credited to income but shown in other liabilities. A reserve worth the amount of incurred loss is created for an unrealised exchange rate loss which is shown in assets.

i) Revenues and expenses

An accrual concept was applied to the accounting for revenues and expenses, i.e. in they are recorded in the period in which they were earned, or incurred, respectively.

In accordance with the accounting principle of prudence, the Company records as expenses reserves and provisions created to cover any contingencies and losses which are known as at the date of financial statements compilation.

j) Income tax

Corporate income tax due is calculated with a valued tax rate from the book profit before taxes, increased or decreased by the appropriate permanent or temporary non-deductible costs and revenues not liable to tax (e.g. other reserves and provisions, entertainment expenses, the difference between book and tax depreciation etc.).

The Company is not required by law to record differences resulting from the accounting for other items (provisions, reserves...) in different periods for accounting and tax purposes.

The Company calculates the deferred tax based on all relevant time differences regulated by the income tax rate valid for the following year (31% for 2001), particularly on the difference between book and tax depreciation of fixed assets, the difference between book and tax value of provisions and tax loss carried forward. Based on such calculation the Company would record a deferred tax receivable. In accordance with the principle of prudence, the Company does not record this deferred tax receivable in the accounts.

4. Fixed assets

a) Intangible fixed assets (in CZK 000)

Balance and movements of intangible fixed assets are presented in Table 1 of the Attachment. The significant 2000 additions to intangible fixed assets comprise newly purchased software.

The amortisation of intangible fixed assets (including low-value intangible fixed assets) charged to costs totalled in 2000 CZK 14,883 thousand (in 1999 CZK 13,217 thousand). The accounting useful life of intangible fixed assets is 4 years.

The total value of low-value intangible fixed assets not listed in the accompanying balance sheet (acquired prior to 1 January 1999 at less than CZK 40,000) was CZK 11,658 thousand at acquisition cost at 31 December 2000 (at 31 December 1999 CZK 11,762 thousand).

b) Tangible fixed assets (in CZK 000)

Balance and movements of tangible fixed assets are presented in Table 2 of the Attachment.

Significant 2000 additions to tangible fixed assets include, in particular, the following structures: thermic processing of relief gas - distillation and reconstruction of the K7 boiler. Significant disposals from tangible fixed assets include especially sale of residential buildings, sale of AuPt nozzles from the former Strž plant and other unused equipment.

Book depreciation is calculated on the basis of the acquisition cost and estimated useful life of the appropriate asset. The estimated useful lives are as follows:

	Years (from - to)
Buildings, halls and structures	10 - 60
Movable assets and sets of assets	2 - 24

The depreciation of tangible fixed assets (including low-value tangible fixed assets) charged to expenses in 2000 totalled CZK 601,529 thousand (in 1999 CZK 569,943 thousand).

The value of loan interest capitalised in tangible fixed assets during 2000 totalled CZK 1,322 thousand (in 1999 CZK 58,376 thousand).

The aggregate value of small tangible fixed assets not listed in the accompanying balance sheet was CZK 80,215 thousand as at 31 December 2000 (CZK 98,397 thousand as at 31 December 1999). This asset category includes movable assets acquired prior to 1 January 1999 for CZK 500 to 20,000 per asset, and for CZK 500 to 1,000 per asset acquired after 1 January 1999.

VÝSLEDKY HOSPODAŘENÍ

Společnost eviduje v podrozvahové evidenci k 31. 12. 2000 hmotný investiční majetek ve výši 367 115 tis. Kč. Jedná se o skládku toxických odpadů a DON financované FNM v celkové výši 361 578 tis. Kč. Financování z FNM je důvodem pro neuvádění tohoto majetku v rozvaze. Dále eviduje v podrozvahové evidenci najaté služební osobní automobily v celkové pořizovací ceně 5 537 tis. Kč.

c) Finanční investice (v tis. Kč)

Přehled investic v podnicích s rozhodujícím vlivem

Finanční investice	Podíl na zákl. jmění v %	Cena pořízení 2000 netto v tis. Kč	Cena pořízení 1999 netto v tis. Kč
NeraAgro, spol. s r.o.	100	100	100
ZSD servis, spol. s r.o.	100	1 000	100
NERASERVIS, spol. s r.o.	100	100	100
SPOLSIN, spol. s r.o.	66	2 066	2 066
Dům kultury s.r.o.	x	x	51
Vklad do RF ZSD		5	5
Vklad do RF NERASERVIS		5	5
Celkem	0	3 276	2 427

Podíl na společnosti Dům kultury s.r.o. byl prodán v 7/2000.

Poznámka: RF = rezervní fond

Přehled ostatních investičních cenných papírů a vkladů

	Počet akcií	Nomin. hodnota v tis. Kč	Cena pořízení 2000 netto v tis. Kč	Cena pořízení 1999 netto v tis. Kč
TECHNOEXPORT a.s.	13	1 300	1 300	1 300
ČSOB a.s.	x	1 000	0	1 000
TIÚ-PLAST a.s.	10 295	10 295	3 514	3 514
Celkem	x	x	4 814	5 814

Akcie ČSOB a.s. byly prodány v 8/2000.

5. Zásoby

Ocenění nepotřebných a nepoužitelných zásob se snižuje na prodejní cenu prostřednictvím účtu opravných položek, který se v příložené rozvaze vykazuje ve sloupci korekce. Opravná položka k materiálu byla stanovena vedením společnosti podle výše nepotřebných zásob materiálu a činí k 31. 12. 2000 4 969 tis. Kč (k 31. 12. 1999 činila 6 635 tis. Kč). Celkový dopad z titulu snížení této položky v r. 2000 proti r. 1999 byl do výnosů ve výši 1 666 tis. Kč (v r. 1999 do výnosů ve výši 1 088 tis. Kč). Při stanovení opravné položky u výrobků a polotovarů bylo přihlédnuto k reálným prodejním cenám. Celkový dopad z titulu snížení této položky v r. 2000 proti roku 1999 byl do výnosů ve výši 1 042 tis. Kč (v roce 1999 do nákladů ve výši 6 341 tis. Kč).

Stav opravných položek k 31. 12. dle jednotlivých druhů zásob (v tis. Kč):

	2000	1999
Materiál	4 969	6 635
Polotovary	725	1 603
Výrobky	4 574	4 738

6. Pohledávky

Obvyklá doba splatnosti pohledávek dle smluv je u společnosti stanovena na 30 - 90 dnů. Na nesplacené pohledávky, které jsou považovány za pochybné, byly k 31. 12. 2000 vytvořeny opravné položky ve výši 292 502 tis. Kč (k 31. 12. 1999 činila jejich výše 306 497 tis. Kč). Opravné položky byly stanoveny na základě výše pohledávek po splatnosti - dle časových intervalů po splatnosti a dle koeficientů. Opravné položky jsou vyjádřeny v rozvaze ve sloupci korekce.

Použití opravné položky bylo zaúčtováno v roce 2000 do výnosů v celkové výši 132 595 tis. Kč (v roce 1999 260 965 tis. Kč) - viz bod 9.

Pohledávky po lhůtě splatnosti činily k 31. 12. 2000 celkem 375 411 tis. Kč (k 31. 12. 1999 402 549 tis. Kč). Na neuhrazené pohledávky splatné do konce roku 1994, které k 31. 12. 2000 činily 146 034 tis. Kč (k 31. 12. 1999 161 587 tis. Kč), nebyl uplatněn odpis do daňových nákladů.

Společnost dále z důvodu nedobytnosti, zamítnutí konkurzu a vyrovnání atd. odepsala v roce 2000 do nákladů pohledávky ve výši 17 622 tis. Kč (v roce 1999 21 919 tis. Kč).

Společnost eviduje krátkodobou půjčku ve výši 3 500 tis. Kč jako pohledávku za dceřinou společností ZSD servis, spol. s r.o.

K 31. 12. 2000 měla společnost dlouhodobé pohledávky z obchodního styku do lhůty splatnosti ve výši 59 588 tis. Kč z titulu prodeje hmotného investičního majetku Městskému úřadu Neratovice a TJ Spolana a z titulu prodeje materiálu Neraservis.

Společnost eviduje v podrozvahové evidenci vydané a nezaplacené penalizační faktury k 31. 12. 2000 ve výši 26 057 tis. Kč a k 31. 12. 1999 ve výši 35 136 tis. Kč.

[TRADING RESULTS]

In 1999, the Company created a provision of CZK 12,275 thousand for tangible fixed assets (the U 140 temporary housing facilities). The provision accounted for 77% of its net book value as at 31 December 2000.

The Company decided to shut down the Strž Plant at 31 December 1999 and lease the equipment and halls. Because the parties interested in the lease of the building gradually withdrew from negotiations, the Company decided at the end of 2000 to sell the equipment and subsequently lease or otherwise use the building. The net book value of fixed assets recorded at this plant totalled CZK 184,446 thousand as at 31 December 2000, including the net book value of individual movable assets and sets of movables (CZK 84,962 thousand, and net book value of buildings, halls and structures was CZK 99,484 thousand. A reserve of CZK 67,700 thousand worth the difference between the net book value and the expected selling price was created on the basis of negotiations with the parties interested to buy the movables. A reserve of CZK 7,250 thousand was created for buildings whose future use and purpose is not known yet.

Selected tangible fixed assets (the old electrolysis operation, Lindan, Don, pure chemicals etc.) with an acquisition cost of CZK 62,071 thousand (in 1999 CZK 62,165 thousand) and accumulated depreciation of CZK 61,636 thousand (in 1999 CZK 61,536 thousand) were not used or were designated for sale or overhaul.

Assets pledged are listed in Table 4.

Tangible fixed assets worth CZK 367,115 thousand are recorded in the off-balance sheet at 31 December 2000. They represent a toxic waste dump and DON financed by the National Property Fund (NPF) worth CZK 361,578 thousand. These assets are not disclosed in the balance sheet because of the funding by the NPF. Company cars leased with a total acquisition cost of CZK 5,537 thousand are also recorded in the off-balance sheet.

c) Financial investments (in CZK thousand)

Summary of financial investments with a controlling interest:

Investment	Interest in basic capital in %	2000 cost of investment (net) in CZK 000	1999 cost of investment (net) in CZK 000
NeraAgro, spol. s r.o.	100	100	100
ZSD servis, spol. s r.o.	100	1,000	100
NERASERVIS, spol. s r.o.	100	100	100
SPOLSIN, spol. s r.o.	66	2,066	2,066
Dům kultury s.r.o.	x	x	51
Contribution to reserve fund of ZSD		5	5
Contribution to reserve fund of NERASERVIS		5	5
Total	0	3,276	2,427

The Company's interest in Dům kultury s.r.o. was sold in July 2000.

Summary of other securities and investments

	Number of shares	Nominal value in CZK 000	Net cost of investment 2000 in CZK 000	Net cost of investment 1999 in CZK 000
TECHNOEXPORT a.s.	13	1,300	1,300	1,300
ČSOB a.s.	x	1,000	0	1,000
TIÚ-PLAST a.s.	10,295	10,295	3,514	3,514
Total	x	x	4,814	5,814

ČSOB a.s. shares were sold in August 2000.

5. Stocks

Obsolete, defective or slow-moving stocks have been reduced to the selling price by a provision account which is shown in the balance sheet in the "correction column". The provision for material was determined by the management according to obsolete material stocks and totalled CZK 4,969 thousand as at 31 December 2000 (in 1999 CZK 6,635 thousand). The reduction in this account in 2000 against 1999 was reflected in revenues (in 2000 CZK 1,666 thousand and in 1999 CZK 1,088 thousand). Provisions for finished products and semi-finished products reflected the actual selling prices. A reduction in this item in 2000 worth CZK 1,042 thousand was recorded in revenues (against 1999 when an amount of CZK 6,341 thousand was charged to expenses).

The balance of provisions at 31 December by individual stock categories:

(in CZK 000)	2000	1999
Material	4,969	6,635
Semi-finished products	725	1,603
Finished products	4,574	4,738

VÝSLEDKY HOSPODAŘENÍ

7. Krátkodobý finanční majetek

Stav finančních prostředků společnosti v rozvaze (účty v bankách) k 31. 12. 2000 činí 246 088 tis. Kč (k 31. 12. 1999 183 598 tis. Kč), z toho devizové prostředky přepočtené platným kurzem ČNB k 31. 12. 2000 činí 166 261 tis. Kč.

K 31. 12. 2000 měla společnost následující zůstatky účtů s omezeným disponováním (v tis. Kč):

účet 221 0172	skládky toxických odpadů	1 321
účet 221 0171	"	2 693
účet 221 0170	"	106
účet 221 0330	celní garance	5 000
účet 221 0222	etylén	0
Celkem		9 120

K 31. 12. 1999 měla společnost následující zůstatky účtů s omezeným disponováním (v tis. Kč):

účet 221 0172	na rekultivaci skládek	1 191
účet 221 0171	"	1 919
účet 221 0170	"	94
účet 221 0330	celní garance	5 000
účet 221 0222	jištění splátek úvěru na etylén	5 396
Celkem		13 600

8. Ostatní aktiva

Náklady příštích období zahrnují především položky nákladů, u nichž je čerpání rozloženo do delšího časového období (kontaktní hmota, pojistné, ostatní služby) a jsou účtovány do nákladů období, do kterého věcně přísluší.

Příjmy příštích období zahrnují zejména nevyúčtované tržby za pronájem, nevyúčtované přijaté úroky apod. a byly zaúčtovány do výnosů v roce 2000.

9. Opravné položky

Opravné položky vyjadřují přechodné snížení hodnoty aktiv (uvedených v odst. 4, 5, 6).

Změny na účtech opravných položek (v tis. Kč):

	Zůstatek k 31. 12. 1998	Tvorba opravné položky	Zúčt. opravné položky	Zůstatek k 31. 12. 1999	Tvorba opravné položky	Zúčt. opravné položky	Zůstatek k 31. 12. 2000
Opravné položky k investičnímu majetku	6 490	12 275	-6 490	12 275	0	0	12 275
Opravné položky k zásobám	60 231	6 341	-53 596	12 976	1 054	-3 762	10 268
Opravné položky k pohledávkám - zákonné	107 144	159 035	-107 144	159 035	103 131	-19 578	242 588
Opravné položky k pohledávkám - ostatní	153 821	147 462	-153 821	147 462	15 469	-113 017	49 914

Zákonné opravné položky se tvoří v souladu se zákonem o rezervách.

10. Vlastní jmění

Základní jmění společnosti se skládá z 1 500 ks akcií na majitele s nominální hodnotou 65 500 Kč na 1 akcii a 2 722 739 ks akcií na majitele s nominální hodnotou 655 Kč na 1 akcii. Celková výše základního jmění činí 1 881 644 045 Kč. Ostatní kapitálové fondy se skládají z darů hmotného a nehmotného investičního majetku a zásob.

V roce 2000 (1999) došlo k následujícím změnám účtů vlastního jmění (v tis. Kč):

	Počet akcií	Základní jmění	Ostatní kapitálové fondy
Zůstatek k 31. 12. 1998	4 330 766	4 479 266	3 319
Zvýšení 1999			
Snížení 1999			
Zůstatek k 31. 12. 1999	4 330 766	4 479 266	3 319
Zvýšení 2000			
Snížení 2000	1 606 527	2 597 622	13
Zůstatek k 31. 12. 2000	2 724 239	1 881 644	3 306

V lednu 2000 došlo z důvodu částečné úhrady kumulované ztráty k 1. etapě snížení základního jmění o částku 1 606 527 tis. Kč, a to na základě veřejného návrhu smlouvy na bezplatné vzetí akcií z oběhu.

V září 2000 došlo ke 2. etapě snížení základního jmění z důvodu částečné úhrady kumulované ztráty o částku 704 987 tis. Kč a z důvodu převodu do rezervního fondu na úhradu budoucí ztráty o částku 286 108 tis. Kč. Jmenovitá hodnota akcií byla snížena

6. Receivables

The usual contractual maturity of receivables is 30 - 90 days. Provisions of CZK 292,502 thousand (CZK 306,497 thousand at 31 December 1999) were created for unpaid receivables which are regarded as uncollectible. Provisions were set on the basis of the amount of receivables overdue - according to time overdue and coefficients. Provisions are shown in the balance sheet in the "correction" column.

The provisions of CZK 132,595 thousand were accounted for in revenues in 2000 (in 1999 CZK 260,965 thousand) - see Note 9.

Receivables overdue as at 31 December 2000 totalled CZK 375,411 thousand (as at 31 December 1999 CZK 402,549 thousand). Tax-deductible depreciation of outstanding receivables due by the end of 1994 which totalled CZK 146,034 thousand as at 31 December 2000 (and CZK 161,587 thousand as at 31 December 1999) was not applied.

In addition, the Company wrote-off receivables of CZK 17,622 thousand in 2000 (in 1999 CZK 21,919 thousand), for reasons of irrecoverability, refusal of bankruptcy proceedings and reconciliation etc.

The Company recorded a short-term loan of CZK 3,500 thousand as a receivable from its subsidiary ZSD servis, spol. s r.o.

As at 31 December 2000 the Company recorded long-term trade receivables of CZK 59,588 thousand before due date relating to the sale of tangible fixed assets to the Municipality of Neratovice and TJ Spolana and the sale of material to Neraservis.

The Company recorded issued and unpaid penalty invoices of CZK 26,057 thousand as at 31 December 2000 and CZK 35,136 thousand as at 31 December 1999 in its off-balance sheet accounts.

7. Short-term financial assets

At 31 December 2000, the balance of the Company's short-term financial assets in the accompanying balance sheet (bank accounts) totalled CZK 246,088 thousand (at 31 December 1999 CZK 183,598 thousand) of which foreign denominated assets translated at the Czech National Bank's exchange rate of 31 December 2000 totalled CZK 166,261 thousand.

As at 31 December 2000, the Company had the following restricted balances in accounts (in CZK 000):

Account 221 0172	Toxic waste store	1,321
Account 221 0171	"	2,693
Account 221 0170	"	106
Account 221 0330	Customs guarantee	5,000
Account 221 0222	Ethylene	0
Total		9,120

At 31 December 1999 the Company had the following restricted balances in accounts (in CZK 000):

Account 221 0172	Toxic waste store	1,191
Account 221 0171	"	1,919
Account 221 0170	"	94
Account 221 0330	Customs guarantee	5,000
Account 221 0222	Ethylene	5,396
Total		13,600

8. Other assets

Prepaid expenses include, in particular, items accrued over a longer period (contact mass, insurance, other services) which are being charged to expenses in the period in which they are incurred.

Deferred revenues include especially rent payments received, interest received etc. which were not accounted for and were recorded in 2000 revenues.

9. Provisions

Provisions reflect a temporary diminution in value of assets (presented in Notes 4, 5 and 6).

Changes in the provision accounts (in CZK 000):

	Balance at 31.12.98	Additions	Use	Balance at 31.12.99	Additions	Use	Balance at 31.12.00
Provisions for fixed assets	6,490	12,275	-6,490	12,275	0	0	12,275
Provisions for stocks	60,231	6,341	-53,596	12,976	1,054	-3,762	10,268
Provisions for receivables (statutory)	107,144	159,035	-107,144	159,035	103,131	-19,578	242,588
Provisions for receivables (other)	153,821	147,462	-153,821	147,462	15,469	-113,017	49,914

Statutory provisions are created in compliance with the Act on Reserves.

VÝSLEDKY HOSPODAŘENÍ

tak, že akcie s původní jmenovitou hodnotou 1 000 Kč byly sníženy na hodnotu 655 Kč a akcie s původní jmenovitou hodnotou 100 000 Kč byly sníženy na hodnotu 65 500 Kč. Celkový rozsah snížení základního jmění ve 2. etapě činil 991 095 tis. Kč.

Na základě stanov společnost vytváří následující fondy ze zisku.

	Zákonný rezervní fond (v tis. Kč)	Ostatní fondy (v tis. Kč)
Zůstatek fondu k 31. 12. 1998	0	2 497
Zvýšení ze zisku		
Použití	0	
Ostatní změny		161
Zůstatek fondu k 31. 12. 1999	0	2 658
Zvýšení ze zisku		
Použití	0	
Ostatní změny	286 108	241
Zůstatek fondu k 31. 12. 2000	286 108	2 899

Ostatní fondy jsou určeny k čerpání půjček a sociálních výpomocí.

Řádná valná hromada společnosti konaná dne 29. 8. 2000 schválila roční účetní závěrku společnosti za rok 1999. Z tohoto rozhodnutí vyplývá, že ztráta za rok 1999 se přeúčtuje na účet neuhrazených ztrát z minulých let. Přehled je v tabulce (v tis. Kč):

Ztráta roku 1999	-353 033
Převod do neuhrazené ztráty	-353 033

Nerozdělený zisk k 31. 12. 1999	0
Neuhrazená ztráta k 31. 12. 1999	-2 311 514
Pohyby	1 958 481
Nerozdělený zisk k 31. 12. 2000	0
Neuhrazená ztráta k 31. 12. 2000	-353 033

11. Rezervy

Změny na účtech rezerv (v tis. Kč):

	Zůstatek k 31. 12. 98	Tvorba rezervy	Zúčtování rezervy	Zůstatek k 31. 12. 99	Tvorba rezervy	Zúčtování rezervy	Zůstatek k 31. 12. 00
Zákonné rezervy	2 205	853	0	3 058	735	0	3 793
Rezerva na kurzové ztráty	2 986	7 849	-2 458	8 377	3 033	-5 154	6 256
Ostatní rezervy	326 827	14 319	-3 532	337 614	471 646	-20 844	788 416

Zákonné rezervy se tvoří za účelem a ve výši, která je v souladu se zákonem o rezervách. Zákonná rezerva byla vytvořena za účelem rekultivace skládky na základě zákona 125/97 Sb. - zákon o odpadech.

Rezerva na kurzové ztráty vzniká na základě přepočtu položek vedených v cizí měně (viz odstavec 3h) na české koruny kurzem k 31. 12.

Ostatní rezervy byly vytvořeny a použity v souladu s rozhodnutím společnosti. Rezervy na penále od Technoexportu (696 392 tis. Kč), na penále ostatní pasivní, na ekologická rizika, na škody nekryté pojistnými smlouvami, na daň z převodu nemovitostí, na rozdíl zůstatkové ceny a předpokládané prodejní ceny movitých věcí bývalého závodu Stříž a na zůstatkovou cenu budov a staveb bývalého závodu Stříž, u nichž není znám účel jejich budoucího využití, byly vytvořeny za účelem krytí budoucích nákladů na základě evidovaných penalizačních faktur, projektové dokumentace apod.

12. Krátkodobé závazky

K 31. 12. 2000 vykazuje společnost krátkodobé závazky po lhůtě splatnosti v částce 1 011 265 tis. Kč (k 31. 12. 1999 1 393 726 tis. Kč). Z této částky činí závazek vůči České inkasní, s.r.o. 980 459 tis. Kč. Na základě smlouvy o postoupení pohledávek byl tento závazek převeden v lednu 2000 z Technoexportu a.s. na Českou inkasní, s.r.o. vzhledem k jeho předpokládané kapitalizaci, která nastala ke dni 10. 1. 2001.

Společnost eviduje k 31. 12. 2000 21 486 tis. Kč závazků ke společnostem s majetkovou účastí SPOLANA a.s. (k 31. 12. 1999 64 325 tis. Kč). Z toho jde o:

16 684 tis. Kč	vůči společnosti NERASERVIS, spol. s r.o.
3 793 tis. Kč	vůči společnosti ZSD servis, spol. s r.o.
1 009 tis. Kč	vůči společnosti TIÚ-PLAST a.s.

10. Shareholders' equity

The Company's registered capital is comprised of 1,500 bearer shares with a nominal value of CZK 65,500 per share and 2,722,739 bearer shares with a nominal value of CZK 655 per share. The registered capital totals CZK 1,881,644,045. Other capital funds consist of donated tangible and intangible fixed assets and stocks.

In 2000 (1999) the variations in capital accounts were as follows:

(in 000 CZK)	Number of shares	Basic capital	Other capital funds
Balance at 31.12.1998	4,330,766	4,479,266	3,319
1999 increase			
1999 decrease			
Balance at 31.12.1999	4,330,766	4,479,266	3,319
2000 increase			
2000 decrease	1,606,527	2,597,622	13
Balance at 31.12.2000	2,724,239	1,881,644	3,306

In January 2000, the Company's registered capital was reduced by CZK 1,606,527 thousand (1st phase) through a public offering for an unremunerated withdrawal of shares from circulation (for the purpose of partial compensation of the accumulated loss).

In September 2000, the registered capital was reduced by CZK 704,987 thousand (2nd phase) for the purpose of partial compensation of losses and by CZK 286,108 thousand for the purpose of transfer to the reserve fund created for compensation of future losses. Nominal value of shares was reduced in the following way: nominal value of CZK 1,000 shares was reduced to CZK 655 and shares with the nominal value of CZK 100,000 were reduced to CZK 65,500. In total, the registered capital decreased in the 2nd phase by CZK 991,095 thousand.

Based on the Company's Articles of Association, the following funds from profit were created:

	Legal reserve fund (in CZK 000)	Other funds (in CZK 000)
Balance as at 31 December 1998	0	2,497
Additions from profit		
Use	0	
Other changes		161
Balance as at 31 December 1999	0	2,658
Additions from profit		
Use	0	
Other changes	286,108	241
Balance as at 31 December 2000	286,108	2,899

Use of other funds is restricted to loans and social aid.

The Annual General Meeting held on 29 August 2000 approved the 1999 Annual Financial Statements. Based on its resolution the 1999 loss was transferred to the "Non-compensated loss of previous years" account. For the summary see the following Table (in CZK 000):

Loss for 1999	-353,033
Transfer to non-compensated loss	-353,033
Retained earnings at 31.12.1999	0
Non-compensated loss at 31.12.1999	-2,311,514
Movements	1,958,481
Retained earnings at 31.12.2000	0
Non-compensated loss 31.12.2000	-353,033

11. Reserves

The variations in the reserve accounts (in CZK 000):

	Balance at 31.12.98	Additions	Amount used	Balance at 31.12.99	Additions	Amount used	Balance at 31.12.00
Legal reserves	2,205	853	0	3,058	735	0	3,793
Reserve for exchange rate losses	2,986	7,849	-2,458	8,377	3,033	-5,154	6,256
Other reserves	326,827	14,319	-3,532	337,614	471,646	-20,844	788,416

Legal reserves are created for the purposes and at amounts which comply with the Act on Reserves. A legal reserve was created for the purpose of a dump clean-up based on Act No. 125/97 Coll. on Waste.

VÝSLEDKY HOSPODAŘENÍ

13. Bankovní úvěry a výpomoci

Souhrnný přehled zůstatků bankovních úvěrů, finančních výpomocí a jejich splatnost:

Úvěry a finanční výpomoci	2000 v tis. Kč	1999 v tis. Kč
Krátkodobé úvěry	3 200 464	3 195 227
Dlouhodobé úvěry	316 000	419 249
Celkem	3 516 464	3 614 476
z toho splatné v roce 2000	x	3 195 227
2001	3 200 464	419 249
2002	316 000	x

Detailní přehled bankovních úvěrů a finančních výpomocí:

Banka	Termíny/ Podmínky	Celkový limit v tis. Kč	2000		1999	
			Částka v cizí měně	Částka v tis. Kč	Částka v cizí měně	Částka v tis. Kč
Investiční a poštovní banka						
převzetí od 19. 6. 2000	ČSOB Pha					
postoup. od 15. 11. 2000	na KOB Pha					
splatnost a zůstatek	22. 12. 2002	700 000		316 000		420 000
úroková sazba	3M Pribor + 4,2 % p. a.					
splátka	čtvrtletně			104 000		140 000
splátkové období	5 let					
Komerční banka (DEM)						
postoup. od 25. 3. 2000	na KONPO					
postoup. od 26. 4. 2000	na KOB Pha					
limit 21 558 tis. DEM						
splatnost a zůstatek	30. 4. 2001	400 000	5 389	96 691	5 389	99 558
úroková sazba	6M Fibor + 3,1 % p. a.					
splátka	zůstatek jednorázově				1 617	34 332
splátkové období	6 let					
Česká pojišťovna						
splatnost a zůstatek	31. 12. 2000	5 000				1 000
úroková sazba	5 % p. a.					
splátka	ročně			1 000		1 000
splátkové období	5 let					
Investiční a poštovní banka						
převzetí od 19. 6. 2000	ČSOB Pha					
postoup. od 15. 11. 2000	na KOB Pha					
splatnost a zůstatek	29. 6. 2001	1 275 000		1 191 489		1 205 000
úroková sazba	3M Pribor + 4,2 % p. a.					
splátka	měsíčně			13 511		
splátkové období	1 rok					
GE Capital Bank						
postoup. od 30. 3. 1999	na IPB Pha					
převzetí od 19. 6. 2000	ČSOB Pha					
postoup. od 15. 11. 2000	na KOB Pha					
splatnost a zůstatek	29. 6. 2001	140 035		137 709		140 035
úroková sazba	3M Pribor + 4,2 % p. a.					
splátka	měsíčně			2 326		
splátkové období	1 rok					
Komerční banka						
postoup. od 25. 3. 2000	na KONPO					
postoup. od 26. 4. 2000	na KOB Pha					
splatnost a zůstatek	31. 1. 2001	458 000		431 000		443 000
úroková sazba	3M Pribor + 4,2 % p. a.					
splátka	měsíčně			12		15
splátkové období	1 rok					

[TRADING RESULTS]

The reserve for exchange rate losses arises from the conversion of items denominated in foreign currency (see Note 3h) to Czech Crowns using the exchange rate valid at 31 December.

Other reserves were created and used in line with the Company's decisions. A reserve for penalties from Technoexport (CZK 696,392 thousand), other penalty payables, penalties related to environmental risks, damage not covered by insurance, real estate transfer tax, the difference between net book value and the expected selling price of movables in the former Stříž plant and the net book value of buildings and structures of the former Viscose Staple plant (future use of which is not known yet) were established to cover contingent expenses based on recorded penalty invoices, project documents, etc.

12. Short-term payables

At 31 December 2000, the Company recorded overdue short-term payables totalling CZK 1,011,265 thousand (at 31 December 1999 CZK 1,393,726 thousand), of which CZK 980,459 thousand is a payable to Česká inkasní, s.r.o. This liability was transferred in January 2000 from Technoexport a.s. to Česká inkasní, s.r.o. on the basis of the Contract on Ceding of a Receivable due to its expected capitalisation which occurred at 10 January 2001.

At 31 December 2000, the Company records CZK 21,486 thousand in payables to companies with an interest in SPOLANA a.s. (at 31 December 1999 they totalled CZK 64,325 thousand) of which:

CZK 16,684,000 is a payable to NERASERVIS, spol. s r.o.
 CZK 3,793,000 is a payable to ZSD servis, spol. s r.o.
 CZK 1,009,000 is a payable to TIÚ-PLAST a.s.

13. Bankloans and short-term notes

Summary of bank loans and short-term notes and their due dates

Loans and short-term notes	2000 (in CZK 000)	1999 (in CZK 000)
Short-term loans	3,200,464	3,195,227
Long-term loans	316,000	419,249
Total	3,516,464	3,614,476
Of which: due in 2000	x	3,195,227
2001	3,200,464	419,249
2002	316,000	x

For summary of bank loans and short term notes see a detailed list on the next two pages:

Bank	Terms/ Conditions	Total limit in CZK 000	2000		1999	
			Amount in foreign currency	Amount in CZK 000	Amount in foreign currency	Amount in CZK 000
Investiční a poštovní banka						
Taken over from 19 June 2000 ČSOB Praha						
Ceded from 15 November 2000 to KOB Praha						
Due date, balance	22 December 2002	700,000		316,000		420,000
Interest rate	3M Pribor + 4.2% p.a.					
Instalment	Quarterly			104,000		140,000
Payment period	5 years					
Komerční banka (DEM)						
Ceded from 25 March 2000 to KONPO						
Ceded from 26 April 2000 to KOB Praha						
Limit DEM 21,558,000						
Due date, balance	30 April 2001	400,000	5,389	96,691	5,389	99,558
Interest rate	6M Fibor + 3.1% p.a.					
Instalment	Balance - single payment				1,617	34,332
Payment period	6 years					
Česká pojišťovna						
Due date, balance	31 December 2000	5,000				1,000
Interest rate	5% p.a.					
Instalment	Annually			1,000		1,000
Payment period	5 years					
Investiční a poštovní banka						
taken over from 19 June 2000 ČSOB Praha						
Ceded from 15 November 2000 to KOB Praha						
Due date, balance	29 June 2001	1,275,000		1,191,489		1,205,000
Interest rate	3M Pribor + 4.2% p.a.					
Instalment	Monthly			13,511		
Instalment period	1 year					

VÝSLEDKY HOSPODAŘENÍ

Banka	Termíny/ Podmínky	Celkový limit v tis. Kč	2000		1999	
			Částka v cizí měně	Částka v tis. Kč	Částka v cizí měně	Částka v tis. Kč
Komerční banka (DEM)						
postoup. od 25. 3. 2000	na KONPO					
postoup. od 26. 4. 2000	na KOB Pha					
Limit 20 842 tis. DEM						
splatnost a zůstatek	31. 1. 2001	400 000	20 842	373 927	20 842	385 014
úroková sazba	6M Euribor + 6,5 % p. a.					
splátka	jednorázově					
splátkové období	1 rok					
Komerční banka (DEM)						
postoup. od 25. 3. 2000	na KONPO					
postoup. od 26. 4. 2000	na KOB Pha					
limit 6 346 tis. DEM						
splatnost a zůstatek	30. 4. 2001	117 000	1 269	22 771	1 269	23 446
úroková sazba	6M Fidor + 3,3 % p. a.					
splátka	zůstatek jednorázově				635	12 987
splátkové období	5 let					
Komerční banka						
splatnost a zůstatek	30. 6. 2000	100 000				86 447
úroková sazba	REF. + 3,6 % p. a.					
splátka	jednorázově			244 546		297 530
splátkové období	1 rok					
Citibank - etylén konsorcium s KOB						
splatnost a zůstatek	29. 3. 2001	620 000		600 877		437 975
úroková sazba	1M Pribor + 2 % p. a.					
splátka	dle faktur					
splátkové období	1 rok					
Konsolidační banka Praha						
splatnost a zůstatek	12. 4. 2001	255 000		196 000		223 000
úroková sazba	3M Pribor + 4,2 % p. a.					
splátka	měsíčně			27 000		32 000
splátkové období	1 rok					
Česká spořitelna						
postoup. od 30. 11. 1999	na KOB Pha					
splatnost a zůstatek	29. 6. 2001	150 000		150 000		150 000
úroková sazba	3M Pribor + 4,2 % p. a.					
splátka	jednorázově					
splátkové období	1 rok					
Celkem				3 516 464		3 614 475

Společnost je v současné době v jednání se svými bankami o znovuoobnovení úvěrů. Vzhledem k tomu, že naše závazky vůči peněžním ústavům jsou hrazeny včas, nepředpokládáme negativní změnu v jejich úvěrové politice a očekáváme úspěšné završení těchto jednání, a to i v souvislosti s probíhajícími jednáními o další restrukturalizaci úvěrů. Je velmi nepravděpodobné, že by některý z peněžních ústavů odmítl dále se podílet na úvěrové angažovanosti v naší společnosti.

Účetní závěrka k 31. 12. 2000 byla sestavena za předpokladu neomezeného trvání společnosti a neobsahuje úpravy týkající se návratnosti a klasifikace vykázaných aktiv nebo klasifikace vykázaných pasiv, které by byly nezbytné v případě, že by společnost nebyla schopna pokračovat v činnosti.

Zajištění úvěrů: viz tabulka č. 4.

Náklady na úroky vztahující se k bankovním úvěrům a výpomocím za rok 2000 činily 377 138 tis. Kč (za rok 1999 440 464 tis. Kč).

14. Ostatní pasiva

Výdaje příštích období, výnosy příštích období a dohadné položky zahrnují především úroky z úvěrů (výdaje příštích období) a nevyfakturované dodávky materiálu a služeb (dohadné položky) a jsou účtovány do nákladů a výnosů v období, do kterého věcně přísluší.

[TRADING RESULTS]

Bank	Terms/ Conditions	Total limit in CZK 000	2000		1999		
			Amount in foreign currency	Amount in CZK 000	Amount in foreign currency	Amount in CZK 000	
GE Capital Bank							
Ceded from 30 March 1999	to IPB Praha						
Taken over from 19 June 2000	ČSOB Praha						
Ceded from 15 November 2000	to KOB Praha						
Due date, balance	29 June 2001	140,035		137,709			140,035
Interest rate	3M Pribor + 4.2% p.a.						
Instalment	Monthly			2,326			
Payment period	1 year						
Komerční banka							
Ceded from 25 March 2000	to KONPO						
Ceded from 26 April 2000	to KOB Praha						
Due date, balance	31 January 2001	458,000		431,000			443,000
Interest rate	3M Pribor + 4.2% p.a.						
Instalment	Monthly			12			15
Payment period	1 year						
Komerční banka (DEM)							
Ceded from 25 March 2000	to KONPO						
Ceded from 26 April 2000	to KOB Praha						
Limit 20,842,000 DEM							
Due date, balance	31 January 2000	400,000	20,842	373,927	20,842		385,014
Interest rate	6M Euribor + 6,5% p.a.						
Instalment	Single payment						
Payment period	1 year						
Kom. banka (DEM)							
Ceded from 25 March 2000	to KONPO						
Ceded from 26 April 2000	to KOB Praha						
Limit 6,346,000 DEM							
Due date, balance	30 April 2001	117,000	1,269	22,771	1,269		23,446
Interest rate	6M Fibar + 3.3% p.a.						
Instalment	Single payment				635		12,987
Instalment period	5 years						
Komerční banka							
Due date, balance	30 June 2000	100,000					86,447
Interest rate	REF + 3.6% p.a.						
Instalment	Single payment			244,546			297,530
Payment period	1 year						
Citibank - ethylene consortium with KOB							
Due date, balance	29 March 2001	620,000		600,877			437,975
Interest rate	1M Pribor + 2% p.a.						
Instalment	Based on invoices						
Payment period	1 year						
Konsolidační banka Praha							
Due date, balance	12 April 2001	255,000		196,000			223,000
Interest rate	3M Pribor + 4.2% p.a.						
Instalment	Monthly			27,000			32,000
Instalment period	1 year						
Česká spořitelna							
Ceded from 30 November 1999	to KOB Praha						
Due date, balance	29 June 2001	150,000		150,000			150,000
Interest rate	3M Pribor + 4.2% p.a.						
Instalment	Single payment						
Payment period	1 year						
Total				3,516,464			3,614,475

The Company is negotiating with its banks to renew loans. As our liabilities to financial institutions are paid when due no negative change in their credit policy is assumed and we expect the negotiations to be successful, also in relation to on-going credit restructuring negotiations. It is unlikely that any financial institution would reduce its financial interest in the Company.

The financial statements at 31 December 2000 were prepared based on the principle of going concern and include no adjustments relating to the return on and classification of recorded assets or the classification of recorded liabilities which would be required if the Company could not continue in its activities.

VÝSLEDKY HOSPODAŘENÍ

15. Daň z příjmů

Odhad výše ročních daní za rok 2000 (v tis. Kč)

Zisk (ztráta) před zdaněním	-250 767
Připočitatelné položky (+)	+533 786
Odpočitatelné položky (-)	-492 518
Základ daně (daňová ztráta)	-209 499
• Odečet daňové ztráty (-) podle § 34 odst. 1 zákona o daních z příjmu	0
• Odečet 10 % HIM podle § 34 odst. 3 zákona o daních z příjmu	0
• Odečet ostatních položek (-)	0
Snížený základ daně z příjmu	-209 499
Sazba daně	31 %
Daň	0

Nejdůležitější připočitatelnou položkou k základu daně je tvorba opravných položek k pohledávkám ve výši 15 411 tis. Kč, tvorba rezerv ve výši 474 679 tis. Kč a odpis nedobytných pohledávek ve výši 15 162 tis. Kč.

Nejdůležitější odpočitatelné položky tvoří zúčtování rezerv ve výši 25 998 tis. Kč, zúčtování opravných položek k pohledávkám ve výši 113 017 tis. Kč, zúčtování opravných položek k zásobám ve výši 3 762 tis. Kč a rozdíl mezi daňovými a účetními odpisy ve výši 348 090 tis. Kč.

Z výpočtu odložené daně ze všech relevantních časových rozdílů by společnosti vznikla odložená daňová pohledávka. Vzhledem k tomu, že je velmi pravděpodobné, že se společnosti nepodaří tuto odloženou daňovou pohledávku v budoucnosti realizovat, společnost o takto vzniklé daňové pohledávce ze zásady opatrnosti neúčtuje.

16. Leasing

V současné době společnost neúčtuje o žádném majetku najatém formou leasingu.

17. Závazky nevykázané v rozvaze a poskytnuté záruky

Společnost má k 31. 12. 2000 (k 31. 12. 1999) závazky peněžní povahy, které nejsou vykázány v rozvaze, ale jsou vedeny v podrozvahové evidenci. Výše těchto závazků je k 31. 12. 2000 700 133 tis. Kč (k 31. 12. 1999 713 355 tis. Kč). Rezerva vytvořená k těmto závazkům činí k 31. 12. 2000 700 133 tis. Kč (k 31. 12. 1999 činila 322 672 tis. Kč). Závazky tvoří přijaté nezaplacené penalizační faktury, z nichž většinu tvoří penalizační faktury od společnosti Technoexport a.s. ve výši 696 392 tis. Kč. Vystavení těchto faktur zdůvodňuje Technoexport nezaplacením čtyř splátek kupní ceny za dovoz technologického zařízení pro výrobu lineárních alfa olefinů začátkem devadesátých let. Na základě smlouvy o postoupení pohledávek byly tyto penalizační faktury převedeny v lednu 2000 na Českou inkasní, s.r.o. vzhledem k jejich předpokládané kapitalizaci, která byla realizována v lednu 2001.

Společnost se podílela spolu s ostatními společnostmi ve skupině na vystavení záruky na pokrytí 32 mil. USD z celkového úvěru ve výši 40 mil. USD poskytnutého bankou Credit Lyonnais společností CHEMAPOL GROUP, a.s., přičemž maximální výše závazku pro společnost činí 16 mil. USD.

Banka Credit Lyonnais však splacení této částky od společnosti dosud nepožadovala. V současné době není jasné, zdali bude garance vůbec požadována a pokud ano, v jaké výši. V účetních výkazech nebyla vytvořena rezerva na případné budoucí závazky, jež mohou z tohoto titulu nastat.

18. Výnosy běžného roku

Rozpis výnosů společnosti z běžné činnosti (v tis. Kč):

	2000		1999	
	Domácí	Zahraniční	Domácí	Zahraniční
Chemická výroba	923 390	6 991 598	1 163 102	5 695 473
Energie	96 869		86 887	
Ostatní výnosy z běžné činnosti	999 013		1 705 306	
Finanční výnosy - cenné papíry	4 051		2 500	
Finanční výnosy - ostatní	69 270		103 615	
Výnosy celkem	2 092 593	6 991 598	3 061 410	5 695 473

Převážná část výnosů společnosti k 31. 12. 2000 je soustředěna na 22 hlavních zákazníků v oblasti produkce chemických výrobků.

[TRADING RESULTS]

For loan collateral, see Table No. 4.

Interest expense relating to bank loans and short-term notes for 2000 totalled CZK 377,138 thousand (for 1999 CZK 440,464 thousand).

14. Other liabilities

Prepaid expenses, deferred revenues and estimated gains/losses include mainly interest on loans (prepaid expenses) and the uninvoiced supply of material and services (estimated accounts) and are recorded as expenses (or income) in the period in which they were incurred (earned).

15. Income Taxes

Estimated tax charge for the year 2000 (in CZK 000)

Profit (loss) before taxation	-250,767
Non-deductible items (+)	+533,786
Deductible items (-)	-492,518
Tax base (tax loss)	-209,499
• Deduction of tax loss (-) as per section 34(1) of the Income Tax Act	0
• Deduction of 10% of TFA as per section 34(3) of the Income Tax Act	0
• Deduction of other items (-)	0
Decreased income tax base	-209,499
Tax rate	31%
Tax	0

The most significant tax non-deductible items are provisions of CZK 15,411 thousand for receivables, reserves of CZK 474,679 thousand and the write-off of irrecoverable receivables of CZK 15,162 thousand.

The most significant tax deductible items are posted reserves of CZK 25,998 thousand, provisions of CZK 113,017 thousand for receivables, a provision of CZK 3,762 thousand for stocks, and the difference between tax and book depreciation of CZK 348,090 thousand.

Based on all relevant time differences the company would record a deferred tax receivable. However, in accordance with the accounting principle of prudence the Company does not record it as it is unlikely to be used in the future.

16. Leasing

The Company does not lease any assets.

17. Liabilities not recorded in the balance sheet and guarantees provided

At 31 December 2000 (31 December 1999) the Company had monetary contingent liabilities which were recorded in the off-balance sheet in the amount of CZK 700,133 thousand (at 31 December 1999: CZK 713,355 thousand). The reserve created for these liabilities totalled as at 31 December 2000 CZK 700,133 thousand (CZK 322,672 thousand as at 31 December 1999). These liabilities represent received unpaid penalty invoices majority of which (for CZK 696,392 thousand) were issued by Technoexport due to four unpaid instalments of the purchase price of imported technology for the production of linear alphaolefins at the beginning of the 1990s. In view of their expected capitalisation (carried out in January 2001) these penalty invoices were transferred to Česká inkasní, s.r.o. in January 2000 based on a contract on the cession of receivables.

Together with other companies associated in the Group, the Company participated in a guarantee of USD 32 million of a total loan of USD 40 million provided by Credit Lyonnais to CHEMAPOL GROUP a.s. The maximum liability of the Company is USD 16 million.

Credit Lyonnais has not yet required that the Company pay this amount. It is uncertain whether and in what amount the guarantee will be required. No reserve for related contingent liabilities was created in the accounting.

18. Current year revenues

The breakdown of the company's revenues from ordinary activities (in CZK 000):

	2000		1999	
	Domestic	Foreign	Domestic	Foreign
Chemicals production	923,390	6,991,598	1,163,102	5,695,473
Energy	96,869		86,887	
Other - services	999,013		1,705,306	
Financial revenues - securities	4,051		2,500	
Financial revenues - other	69,270		103,615	
Total revenues	2,092,593	6,991,598	3,061,410	5,695,473

VÝSLEDKY HOSPODAŘENÍ

19. Osobní náklady

Průměrný počet zaměstnanců společnosti v roce 2000, resp. 1999 a souvisejících osobních nákladů v tis. Kč činil:

	2000		1999	
	Průměrný počet zaměstnanců	Ředitelé, náměstci a vedoucí organizačních složek	Průměrný počet zaměstnanců	Ředitelé, náměstci a vedoucí organizačních složek
Průměrný počet zaměstnanců	1 939	134	2 381	145
Mzdy	352 537	63 509	397 416	57 808
Sociální zabezpečení	124 750	22 228	137 420	20 002
Sociální náklady	8 313	-	7 766	-
Celkem - osobní náklady	485 600	85 737	542 602	77 810

Kromě výše uvedených nákladů vynaložila společnost v roce 2000 na odměny členům a bývalým členům statutárních a dozorčích orgánů 4 596 tis. Kč (v roce 1999 1 761 tis. Kč).

20. Informace o spřízněných osobách

V roce 2000 neobdrželi členové statutárních orgánů žádné půjčky, přiznané záruky a zálohy. Výhody vyplývající z používání služebních aut pro vlastní potřebu činily 843 tis. Kč (měsíčně 1 % z pořizovací ceny služebního vozu a benzín pro soukromou spotřebu do výše stanoveného limitu).

Členové statutárních, dozorčích orgánů a ředitelé společnosti vlastní k 31. 12. 2000 335 ks akcií společnosti a k 31. 12. 1999 vlastnili 350 ks akcií.

21. Výdaje na výzkum a vývoj

Na výzkum a vývoj bylo v roce 2000 vynaloženo 28 226 tis. Kč (v roce 1999 29 589 tis. Kč) a zaúčtováno do nákladů.

22. Významné položky zisků a ztrát

Mimořádné výnosy ve výši 9 478 tis. Kč tvoří zejména náhrady od pojišťovny (povodně, požár, havarovaná auta), opravy chyb minulých let, přebytky materiálu apod.

Mimořádné náklady ve výši 11 050 tis. Kč tvoří zejména náklady na změnu metody z titulu změny oceňování nedokončené výroby (3 112 tis. Kč), odstupné zaměstnancům v souvislosti se snižováním počtu pracovníků (3 739 tis. Kč), škody - únik chloru, požár trať T107 (2 621 tis. Kč) a zaúčtování platebních výměrů z titulu chybějících JCD (1 100 tis. Kč).

23. Vliv podniku na životní prostředí

V roce 2000 všechny stacionární zdroje emisí do ovzduší splnily zákonné emisní limity.

Vysoké využití dřive vybudovaného termického zpracování plynných a kapalných odpadů z výroby VCM a PVC přineslo další snížení emisí chlorovaných uhlovodíků. Úroveň emisí obecných polutantů, souvisejících zejména s provozem energetických kotlů, výrobou kaprolaktamu a kyseliny sírové, se udržela na úrovni předchozího roku s výjimkou tuhých látek, kde došlo k poklesu emisí o 75 %.

Nejvýraznější zlepšení kvality ovzduší přineslo zastavení výroby viskózní stříže a s tím spojených emisí sirouhlíku a sulfanu.

Při vypouštění odpadních vod byly rovněž dodrženy všechny uložené limity. Obecně lze konstatovat, že v roce 2000 bylo v porovnání s rokem předchozím vypuštěno o 25 % znečišťujících látek méně.

V řešení starých ekologických závazků společnosti, vzniklých před její privatizací, bylo v roce 2000 dosaženo mírného pokroku. Na základě vypsání výběrového řízení byla zpracována studie alternativ sanace staré amalgamové elektrolýzy, na kterou navazuje dokumentace EIA ve smyslu zákona č. 244/92 Sb. a projekt pro stavební povolení. K sanaci zbývajících dvou objektů kontaminovaných dioxiny byla zpracována analýza rizika. Dosud byla provedena sanace staré skládky nebezpečného odpadu a prvního z dioxiny kontaminovaných objektů.

V roce 2000 se proti předcházejícím létům, kdy byla realizována zejména opatření ke snížení emisí do ovzduší, významně snížily investice do životního prostředí. Byly směřovány zejména do oblasti monitoringu.

V roce 2000 nebyla společnosti uložena žádná pokuta za porušení environmentálních zákonů. Na případné náklady za pokuty za znečišťování životního prostředí, stejně jako na zvýšené náklady na rekultivaci skládek, vytvořila společnost v účetní závěrce nad rámec povinně tvořené rezervy další rezervy.

[TRADING RESULTS]

The major company revenues at 31 December 2000 are from 22 major clients engaged in the manufacture of chemical products.

19. Personnel and related expenses

The average number of employees in 2000 and 1999 by category and the related personnel costs for the year were as follows (in CZK 000):

	2000		1999	
	Average number of employees	Directors, deputy directors and managers	Average number of employees	Directors, deputy directors and managers
Average number of employees	1,939	134	2,381	145
Salaries and wages	352,537	63,509	397,416	57,808
Social insurance	124,750	22,228	137,420	20,002
Social expenses	8,313	-	7,766	-
Total personnel expenses	485,600	85,737	542,602	77,810

In 2000, the members and former members of statutory and supervisory boards received remuneration of CZK 4,596 thousand (1999: CZK 1,761 thousand).

20. Related party information

In 2000, the members of statutory bodies received no loans, guarantees and advance payments. Benefits consist of the use of company cars for private purposes and total CZK 843 thousand (monthly 1% of the purchase price of the car and petrol for private use within the statutory limit).

At 31 December 2000 the members of statutory and supervisory bodies and managers owned 335 shares of the Company.

At 31 December 1999 they owned 350 shares.

21. Research and development costs

In 2000, research and development costs totalled CZK 28,226 thousand (in 1999 CZK 29,589 thousand) and were recorded in expenses.

22. Significant income statement accounts

Extraordinary revenues of CZK 9,478 thousand include predominantly indemnification from insurance companies (floods, fire, crashed company cars), material surpluses etc.

Extraordinary expenses of CZK 11,050 thousand include predominantly the cost of change in the method of work-in-progress valuation (CZK 3,112 thousand), compensation to redundant employees (CZK 3,739 thousand), damage - escape of chlorine, fire at the T107 transformer station (CZK 2,621 thousand) and the reversing of payments for missing JCD - (CZK 1,100 thousand).

23. Environmental impact

In 2000, all stationary air emission sources met the legal emission limits.

High use of thermic processing of gaseous and liquid waste from VCM and PVC production resulted in further reduction of chlorinated hydrocarbon emissions. The emissions of general pollutants connected particularly with the boiler operation, production of caprolactam and sulphuric acid, remained at the previous year's level, except for solid particles where the emissions dropped by 75%.

Discontinuation of viscose staple production and the related emissions of carbon disulphide and hydrogen sulphide resulted in a radical improvement of air quality.

All stipulated limits for the release of waste water were met and compared with the previous year, 25% less pollutants were released in water in 2000.

In 2000, the company made slight progress in resolving its old environmental commitments which arose before its privatisation. Based on a tender, a study of alternative redevelopment of the old amalgam electrolysis was prepared followed by EIA documents in accordance with Act No. 244/92 Coll. and a project for building permission. A risk analysis was prepared to deal with the reconstruction of two structures contaminated by dioxins. So far the company has managed to clean-up dangerous waste in the old dump and one building contaminated by dioxins.

The investments in environment were significantly lower in 2000 compared with previous years when the measures leading to the reduction of air emissions were implemented. They were mostly spent on monitoring.

No sanctions for breach of environmental laws were imposed on the Company in 2000. It created other reserves above the limit required by law for contingent penalties for polluting of environment as well as for higher costs of recultivation of waste stores.

VÝSLEDKY HOSPODAŘENÍ

24. Významné události, které nastaly po datu účetní závěrky

Na základě rozhodnutí mimořádné valné hromady ze dne 1. 3. 2000 došlo 10. ledna 2001 k úspěšnému úpisu akcií Českou inkasní, s.r.o. ve výši 1 676 850 tis. Kč a Konsolidační bankou ve výši 1 439 999 tis. Kč. Upsané akcie byly splaceny kapitalizací pohledávek České inkasní, s.r.o. a kapitalizací vybraných úvěrů od Konsolidační banky Praha. Toto zvýšení zapisovaného základního jmění nebylo k datu zpracování této přílohy zapsáno v obchodním rejstříku a je proto vedeno na účtu ostatních kapitálových fondů. V obchodním rejstříku je zapsán záměr navýšit základní jmění společnosti celkem na 4 998 494 tis. Kč.

25. Přehled o peněžních tocích (nepřímá metoda)

Cash Flow		31. 12. 2000
P	Stav peněžních prostředků na počátku období	186 396
	Peněžní toky z hlavní výdělečné činnosti - provozní činnost	
Z	Účetní HV z běžné činnosti před zdaněním	-248 932
A.1	Úpravy o nepeněžní operace	1 351 843
A.1.1	Celkem odpisy stálých aktiv	633 747
A.1.2	Celkem OP, rezervy, přechodné účty aktiv a pasiv	366 443
A.1.3	Zisk/ztráta z prodeje stálých aktiv	-21 887
A.1.4	Výnosy z dividend a podílů na zisku	0
A.1.5	Vyúčtované nákladové a výnosové úroky	373 540
A *	Čistý peněžní tok z provozní činnosti před zdaněním, změnami pracovního kapitálu a mimořádnými položkami	1 102 911
A.2	Změna potřeby pracovního kapitálu	-505 155
A.2.1	Změna stavu pohledávek z provozní činnosti	70 482
A.2.2	Změna stavu krátkodobých závazků	-552 552
A.2.3	Změna stavu zásob	-23 085
A**	Čistý peněžní tok z provozní činnosti před zdaněním a mimořádnými položkami	597 756
A.3	Výdaje z plateb úroků	-377 138
A.4	Přijaté úroky	3 598
A.5	Zaplacená daň z příjmů za běžnou činnost a za doměrky	-349
A.6	Příjmy a výdaje spojené s mimořádným HV	-1 835
A***	Čistý peněžní tok z provozní činnosti	222 032
	Peněžní toky z investiční činnosti	
B.1	Výdaje spojené s pořízením stálých aktiv	-95 431
B.2	Příjmy z prodeje stálých aktiv	35 464
B.3	Půjčky a úvěry spřízněným osobám	-3 500
B***	Čistý peněžní tok z investiční činnosti	-63 467
	Peněžní toky z finanční činnosti	
C.1	Změna stavu dlouhodobých závazků, popř. krátkodobých závazků	-98 012
C.2	Dopady změn vlastního jmění na peněžní prostředky	241
C.2.1	Zvýšení PP z titulu zvýšení základního jmění a rezervního fondu	0
C.2.2	Vyplacení podílů na vlastním jmění společníkům	0
C.2.3	Peněžní dary a dotace do vlastního jmění	0
C.2.4	Úhrada ztráty společníky	0
C.2.5	Přímé platby na vrub fondů	241
C.2.6	Vyplacené dividendy včetně zaplacené srážkové daně	0
C.3.	Přijaté dividendy nebo podíly na zisku	0
C***	Čistý peněžní tok z finanční činnosti	-97 771
F	Čisté zvýšení, resp. snížení peněžních prostředků	60 794
R	Stav peněžních prostředků na konci období	247 190

24. Subsequent events

Based on an Extraordinary General Meeting's Resolution of 1 March 2000, a successful subscription of shares (for CZK 1,676,850 thousand) was carried out by Česká inkasní, s.r.o. and Konsolidační banka (CZK 1,439,999 thousand). Subscribed shares were paid up by capitalisation of receivables of Česká inkasní, s.r.o. and selected loans from Konsolidační banka. As of the date of these financial statements compilation, this increase in the registered capital was not yet entered in the Commercial Register and is therefore recorded in "Other capital funds" account. The Company's intention to increase its registered capital to CZK 4,998,494 thousand was entered in the Commercial Register.

25. Cash-Flow statement (indirect method)

Cash Flow		31 December 2000
P	Opening balance of cash and cash equivalents	186,396
	Cash flows from main activities (operating activities)	
Z	Profit/loss from regular activities before tax	-248,932
A.1	Non-monetary transaction adjustments	1,351,843
A.1.1	Depreciation of fixed assets	633,747
A.1.2	Total provisions, reserves and temporary asset and liability accounts	366,443
A.1.3	Profit (loss) from sale of fixed assets	-21,887
A.1.4	Income from dividends and share in profit	0
A.1.5	Accounted interest expense and accounted interest revenue	373,540
A *	Net cash flow from operating activities before tax, changes in working capital and extraordinary items	1,102,911
A.2	Change in working capital	-505,155
A.2.1	Change in operating activity receivables	70,482
A.2.2	Change in operating activity short-term payables	-552,552
A.2.3	Change in stocks	-23,085
A **	Net cash flow from operating activities before tax and extraordinary items	597,756
A.3	Expenditure related to interest payments	-377,138
A.4	Interest received	3,598
A.5	Tax paid on income from regular activities and additional tax payments for previous periods	-349
A.6	Revenues and expenses related to extraordinary profit/loss	-1,835
A ***	Net cash flow from operating activities	222,032
	Cash flows from investment activities	
B.1	Expenses related to acquisition of fixed assets	-95,431
B.2	Revenues from sales of fixed assets	35,464
B.3	Loans and credits provided to related parties	-3,500
B ***	Net cash flow from investment activities	-63,467
	Cash flows from financial activities	
C.1	Change in balance of long-term, or short-term liabilities	-98,012
C.2	Effect of changes in equity on cash and cash equivalents	241
C.2.1	Increase in cash and cash equivalents due to increase in registered capital and reserve fund	0
C.2.2	Payments of share in net equity to partners	0
C.2.3	Cash gifts and subsidies in equity	0
C.2.4	Compensation of losses by partners	0
C.2.5	Direct payments credited to funds	241
C.2.6	Dividends paid including withholding tax payments	0
C.3.	Dividends received and shares in profit	0
C ***	Net cash flow from financial activities	-97,771
F	Net increase/decrease in cash and equivalents	60,794
R	Closing balance of cash and cash equivalents	247,190

VÝSLEDKY HOSPODAŘENÍ

Tabulka 1 - Přírůstky a úbytky nehmotného investičního majetku (v tis. Kč)

	Zřizovací výdaje	Oprávk	Nehmotné výsledky výzkumné a obdobné činnosti	Oprávk	Software	Oprávk
Zůstatek k 31. 12. 1998					48 384	-19 313
Přírůstky					22 259	-13 080
Převody						
Úbytky					-3 514	3 514
Zůstatek k 31. 12. 1999					67 129	-28 879
Přírůstky					2 030	-14 438
Převody						
Úbytky						
Zůstatek k 31. 12. 2000	0	0	0	0	69 159	-43 317

Tabulka 2 - Přírůstky a úbytky hmotného investičního majetku (v tis. Kč)

	Budovy, haly a stavby	Oprávk	Samostatné movité věci a jejich soubory	Oprávk	Drobný hmotný investiční majetek
Zůstatek k 31. 12. 1998	4 266 836	-1 896 034	9 042 876	-5 904 653	17 961
Přírůstky	222 194	-101 105	1 240 990	-465 946	814
Převody					
Úbytky	-305 176	104 906	-117 367	116 442	-2 794
Zůstatek k 31. 12. 1999	4 183 854	-1 892 233	10 166 499	-6 254 157	15 981
Přírůstky	32 602	-103 387	399 480	-496 268	1 874
Převody			14 961	-8 290	-14 961
Úbytky	-15 404	6 210	-61 456	53 572	-20
Zůstatek k 31. 12. 2000	4 201 052	-1 989 410	10 519 484	-6 705 143	2 874

Table 1 - Additions and disposals of intangible fixed assets (in CZK 000)

	Incorporation costs	Accumulated depreciation	Research and development	Accumulated depreciation	Software	Accumulated depreciation
Balance at 31.12.1998					48,384	-19,313
Additions					22,259	-13,080
Transfers						
Disposals					-3,514	3,514
Balance at 31.12.1999					67,129	-28,879
Additions					2,030	-14,438
Transfers						
Disposals						
Balance at 31. 12. 2000	0	0	0	0	69,159	-43,317

Table 2 - Additions and disposals of tangible fixed assets (in CZK 000)

	Buildings, halls and structures	Accumulated depreciation	Movable assets and sets of movable assets	Accumulated depreciation	Low value tangible fixed assets
Balance at 31.12.1998	4,266,836	-1,896,034	9,042,876	-5,904,653	17,961
Additions	222,194	-101,105	1,240,990	-465,946	814
Transfers					
Disposals	-305,176	104,906	-117,367	116,442	-2,794
Balance at 31.12.1999	4,183,854	-1,892,233	10,166,499	-6,254,157	15,981
Additions	32,602	-103,387	399,480	-496,268	1,874
Transfers			14,961	-8,290	-14,961
Disposals	-15,404	6,210	-61,456	53,572	-20
Balance at 31.12.2000	4,201,052	-1,989,410	10,519,484	-6,705,143	2,874

[TRADING RESULTS]

Ocenitelná práva	Oprávký	Ostatní a drobný nehmotný investiční majetek	Oprávký	Nedokončené nehmotné investice	Zálohy na nehmotný investiční majetek	Opravné položky	Celkem
126 198	-126 198			82			29 153
		136	-136	24 440	462		34 081
				-22 395	-462		-22 857
126 198	-126 198	136	-136	2 127			40 377
		446	-446	2 476			-9 932
				-2 475			-2 475
126 198	-126 198	582	-582	2 128	0	0	27 970

Oprávký	Pozemky	Nedokončené hmotné investice	Zálohy na hmotný investiční majetek	Opravné položky	Celkem
-9 035	122 707	1 480 751	19 496	-6 490	7 134 415
-2 823	816	425 979	5 114	-12 275	1 313 758
		443			443
2 765	-1 868	-1 471 419	-24 485	6 490	-1 692 506
-9 093	121 655	435 754	125	-12 275	6 756 110
-1 874	887	90 767	8 389		-67 530
8 290					
20	-448	-430 439	-7 100		-455 065
-2 657	122 094	96 082	1 414	-12 275	6 233 515

Valuable rights	Accumulated depreciation	Other and low-value intangible fixed assets	Accumulated depreciation	Intangible fixed assets in progress	Advances for intangible fixed assets	Provisions	Total
126,198	-126,198			82			29,153
		136	-136	24,440	462		34,081
				-22,395	-462		-22,857
126,198	-126,198	136	-136	2,127			40,377
		446	-446	2,476			-9,932
				-2,475			-2,475
126,198	-126,198	582	-582	2,128	0	0	27,970

Accumulated depreciation	Land	Tangible fixed assets in progress	Advances for tangible fixed assets	Provisions	Total
-9,035	122,707	1,480,751	19,496	-6,490	7,134,415
-2,823	816	425,979	5,114	-12,275	1,313,758
		443			443
2,765	-1,868	-1,471,419	-24,485	6,490	-1,692,506
-9,093	121,655	435,754	125	-12,275	6,756,110
-1,874	887	90,767	8,389		-67,530
8,290					
20	-448	-430,439	-7,100		-455,065
-2,657	122,094	96,082	1,414	-12,275	6,233,515

Tabulka 3 - organizační struktura podniku (viz strana 57)**Tabulka 4 - Přehled zástav k úvěrovým smlouvám k 31. 12. 2000**

Výše úvěru v mil. Kč	Měna	Termín čerpání	Termín splatnosti	Zástava/zajištění	Výše ocenění: tržní (mil. Kč)	Účel úvěru / smlouvy - poznámka*	Účetní hodnota zast. aktiv (mil. Kč) k 31. 12. 2000
Konsolidační banka Praha							
431,00	Kč	31. 5. 1999	31. 1. 2001	výrobní LAO - staveb. objekty a technolog. soubory strojů a zařízení zařazené do provoz. celku výrobní LAO, kaprolaktam, stříž - pohled. 25 mil. Kč	970,0	pohledávka do lhůty splatnosti	1 572,86
373,93	DEM	31. 5. 1999	31. 1. 2001	výrobní LAO - staveb. objekty a technolog. soubory strojů a zařízení zařazené do provoz. celku výrobní LAO, kaprolaktam, stříž - pohled. 25 mil. Kč	970,0	pohledávka do lhůty splatnosti	1 572,86
96,69	DEM	31. 5. 1995	30. 4. 2001	Petrochemie IB - provozní celky - Elektrolyza, Vinylchlorid, Polyvinylchlorid, Granulace a technolog. soubory strojů a zařízení začleněné do těchto provozních celků	1 725,4	zařízení LAO	298,21
22,77	DEM	30. 11. 1995	30. 4. 2001	Petrochemie IB - provozní celky - Elektrolyza, Vinylchlorid, Polyvinylchlorid Granulace a technologické soubory strojů a zařízení začleněné do těchto provozních celků.	1 725,4	podnik. aktiva - zásoby	298,21
150,00	Kč	7. 10. 1998	29. 6. 2001	TZO - nemovitosti - objekt termické zpracování odpadů - technologie - bianco směnka	220,3	zástava není přepsána na KÚ z ČS na KOB - oběžné prostředky - vráceno KOB k doplnění	897,06
196,00	Kč	28. 1. 1999	12. 4. 2001	bianco směnka na úrok. příslušenství, zástava nemovitostí Kvalifikované chemie, VVP a movitostí směnka vlastní	175,3	oběžné prostředky	148,62
					202,0		202,00
137,71	Kč	31. 3. 1999	29. 6. 2001	bianco směnky aval Chemapol, pohled. 55 mil. Kč, zásoby 88 mil. Kč - včetně zásobníků	0,0	oběžné prostředky	19,66
316,00	Kč	14. 6. 1995	22. 12. 2002	výrobní LAO - staveb. objekty a technolog. soubory strojů a zařízení zařazené do provozního celku výrobní LAO	550,5	term. likv. odpl. - VCM	1 462,17
1 191,48	Kč	29. 3. 1996	29. 6. 2001	výrobní LAO - staveb. objekty a technolog. soubory strojů a zařízení zařazené do provozního celku výrobní LAO. Pohled. 70 mil. od 10/98.	550,5	revolving - finan. prov. potřeb	1 462,17
Citibank							
Celkem z úvěr. smluv				celkem výše ocenění k 31. 12. 2000	3 091,0	celkem úč. hod. zast. maj. k 31. 12. 2000 z úvěr. smluv	2 936,41

Table 3 - the Company's organisational structure (see page 57)**Table 4 - Summary of pledges related to credit contracts as at 31 December 2000**

Credit in CZK million	Currency	Date of use	Maturity	Pledge/security	Pledge: market value (CZK million)	Purpose of credit / contract - note	Book value of pledged assets (in CZK million) as at 31. 12. 2000
Konsolidační banka Praha							
431.00	CZK	31. 5. 1999	31. 1. 2001	LAO plant - buildings and sets of machinery and equipment included in the LAO plant caprolactam, staple fibre - receivables of CZK 25 mil.	970.0	receivables due	1,572.86
373.93	DEM	31. 5. 1999	31. 1. 2001	LAO plant - buildings and sets of machinery and equipment included in the LAO operational unit, caprolactam, staple fibre - receivables of CZK 25 mil.	970.0	receivables due	1,572.86
96.69	DEM	31. 5. 1995	30. 4. 2001	Petrochemie IB-operational units: Elektrolyza, Vinylchlorid, Polyvinylchlorid, Granulace and sets of machinery and equipment included in these units	1,725.4	LAO equipment	298.21
22.77	DEM	30. 11. 1995	30. 4. 2001	Petrochemie IB - operational units: Elektrolyza, Vinylchlorid, Polyvinylchlorid Granulace and sets of machinery and equipment included in these units	1,725.4	company assets - stocks	298.21
150.00	CZK	7. 10. 1998	29. 6. 2001	TWP - immovables - thermic relief gas liquidation building - technology Blank note	220.3	the pledge was not re-registered at KÚ from ČS to KOB - current assets - returned to KOB for completion	897.06
196.00	CZK	28. 1. 1999	12. 4. 2001	Blank note for claimed appurtenances, pledged immovable of Specialty Chemicals, VVP and movables promissory note	175.3	current assets	148.62
137.71	CZK	31. 3. 1999	29. 6. 2001	Blank note guarantor Chemapol, receivable CZK 55 mil., stocks CZK 88 mil. - incl. containers	202.0		202.00
316.00	CZK	14. 6. 1995	22. 12. 2002	LAO plant - buildings and sets of machines and equipment included in the LAO operating unit	0.0	current assets	19.66
1,191.48	CZK	29. 3. 1996	29. 6. 2001	LAO plant - buildings and sets of machines and equipment included in the LAO operating unit. Receivable CZK 70 mil. from 10/98.	550.5	thermic relief gas liquidation - VCM	1,462.17
					550.5	Revolving - finan. operational needs	1,462.17
Citibank							
Total				total pledged assets as at 31. 12. 2000	3,091.0	total book value of assets pledged as at 31. 12. 2000 from contracts	2,936.41

ZPRÁVA AUDITORA

Výrok auditora určený akcionářům akciové společnosti Spolana

Auditorská firma BDO CS s.r.o. provedla v souladu se zákonem č. 254/2000 Sb., o auditorech a s auditorskými směrnicemi, jež vydala Komora auditorů České republiky, ověření přiložené účetní závěrky akciové společnosti Spolana sestavené k 31. 12. 2000.

Za vedení účetnictví a sestavení účetní závěrky je odpovědný statutární orgán společnosti. Naší úlohou je vydat na základě auditu výrok k této účetní závěrce. Auditorické směrnice požadují plánovat a provést audit tak, aby auditor získal přiměřené ujištění o tom, že účetní závěrka neobsahuje významné nesprávnosti. Audit zahrnuje výběrové ověření úplnosti a průkaznosti částek a informací uvedených v účetní závěrce a posouzení účetních postupů a významných odhadů provedených společností a rovněž posouzení celkové prezentace účetní závěrky. Jsme přesvědčeni, že provedený audit poskytuje přiměřený podklad pro vydání našeho výroku bez výhrad.

Podle našeho názoru účetní závěrka zobrazuje věrně ve všech významných ohledech majetek, závazky a vlastní jmění akciové společnosti Spolana k 31. 12. 2000 a její hospodářský výsledek a finanční situaci za účetní období roku 2000, v souladu se zákonem č. 563/1991 Sb., o účetnictví a příslušnými předpisy České republiky.

Aniž bychom dávali výrok s výhradou upozorňujeme na tu skutečnost, že společnost se podílela spolu s ostatními společnostmi ve skupině na vystavení záruky ve výši 16 milionů USD za úvěr poskytnutý společnosti CHEMAPOL GROUP, a.s., ačkoliv je úvěr splatný, banka splacení této částky od společnosti dosud nepožadovala. V současné době není jasné, zdali bude garance vůbec požadována a pokud ano, v jaké výši. V účetních výkazech nebyla vytvořena rezerva na případné budoucí závazky, jež mohou z tohoto titulu nastat.

Ověřili jsme soulad informací o auditované společnosti za uplynulé období, uvedených v této výroční zprávě, s ověřenou účetní závěrkou. Podle našeho názoru jsou tyto informace ve všech významných ohledech v souladu s účetní závěrkou, ze které byly převzaty.

V Praze, dne 6. června 2001



BDO CS s.r.o.
Kvestorská 2
140 00 Praha 4
Licence KAČR číslo 18

Ing. Vlastimil Hokr, CSc.
auditor - dekret č. 0071
ředitel BDO CS s.r.o.

[AUDITOR'S REPORT]

Auditor's Report to the shareholders of Spolana a.s.

BDO CS s.r.o. has audited the financial statements of SPOLANA a.s. for the year ended December 31, 2000 in accordance with the Law on Auditors and the auditing standards issued by The Chamber of Auditors of the Czech Republic.

The accounting records and the financial statements are the responsibility of the company's management. Our responsibility is to express an opinion on these financial statements based on our audit. The auditing standards require that we plan and perform our audit to obtain reasonable assurance about whether the financial statements are free of material misstatement. An audit includes examining, on a test basis, evidence supporting the amounts and disclosures in the financial statements. An audit also includes assessing the accounting principles used and significant estimates made by management, as well as evaluating the overall financial statements presentation. We believe that our audit provides a reasonable basis for our unqualified opinion.

In our opinion the financial statements give in all material respects a true and fair view of the assets, liabilities and equity of SPOLANA a.s. as at December 31, 2000 and of the result and financial position for the year then ended in accordance with the Act on Accounting and the accounting standards applicable in the Czech Republic.

Without giving a qualified opinion we would like to draw attention to the fact that the company has participated in giving a guarantee securing a loan given to the Chemapol Group a.s. amounting to 16 m. USD. In spite of the fact that this loan is due for repayment the bank has not yet claimed the guarantee. At present it is not clear whether or not the the guarantee will be claimed and if so in what amount. No provision for any potential liability has been created.

We have also audited the information about the company contained in the annual report of the company. In our opinion this information conforms with the information shown in the financial statements from which it was extracted.

Prague, 6 June 2001

BDO CS s.r.o.
Kvestorská 2
140 00 Praha 4
License CACR no. 18



Vlastimil Hokr
auditor - Certificate no. 0071
Director BDO CS s.r.o.

ZPRÁVA DOZORČÍ RADY

Dozorčí rada se od svého zvolení na valné hromadě dne 29. 8. 2000 scházela na pravidelných zasedáních v souladu se schváleným plánem práce. Svoji činnost zaměřila především do oblastí, které jí ukládají stanovy a obchodní zákoník.

Přezkoumávala měsíční a čtvrtletní bilance, projednávala finanční a investiční plány společnosti, zabývala se trendy vývoje rozhodujících hospodářských ukazatelů firmy a kontrolovala plnění podnikatelského záměru. Projednávala aktualizaci strategických a rozvojových plánů představenstva na další období.

Svoji pozornost zaměřila na dodržování obecně závazných předpisů, stanov společnosti a kontrolu plnění usnesení valných hromad, zejména pak na probíhající proces restrukturalizace, jeho jednotlivé etapy a jejich naplňování. Dozorčí rada konstatuje, že v souladu s usnesením řádné valné hromady konané dne 26. 8. 1999, na které byl proces finanční restrukturalizace společnosti zahájen, se jej podařilo nyní úspěšně dokončit. Dne 31. 8. 2000 bylo zapsáno do obchodního rejstříku snížení základního jmění na hodnotu 1,8 mld. Kč a dne 3. 4. 2001 bylo zapsáno zvýšení základního jmění na hodnotu 4 998 493 640 Kč.

Dozorčí rada byla průběžně a podrobně informována představenstvem o všech rozhodujících otázkách týkajících se aktuálního stavu a vývoje společnosti.

Projednala také zprávu představenstva o podnikatelské činnosti a stavu majetku za uplynulý rok. Spolupráce s představenstvem byla ve všech oblastech na velmi dobré úrovni.

Dozorčí rada konstatuje, že představenstvo se při své činnosti řídilo platnými stanovami a rozvoj společnosti řídilo podle schváleného podnikatelského záměru.

Po důkladném přezkoumání a projednání účetních výkazů firmy za rok 2000, a na základě stanoviska auditora, doporučuje dozorčí rada valné hromadě řádnou účetní závěrku za rok 2000 a návrh na úhradu ztráty ke schválení.

Dozorčí rada i touto cestou děkuje vedení společnosti a všem zaměstnancům za práci a úsilí, které věnovali řešení všech problémů.



Ing. Štěpán Pecka
předseda dozorčí rady

[REPORT OF THE SUPERVISORY BOARD]

Since its election at the General Meeting on 29 August 2000, the Supervisory Board has met regularly in line with its approved plan of work. Its activities have been mainly directed towards the areas determined by the Company's Articles of Association and the Commercial Code.

It reviewed monthly and quarterly balance sheets, considered trends in the firm's key economic indicators and checked fulfilment of the Company's business plan. It discussed the updating of the Board of Directors' strategic and development plans for the forthcoming period.

The Supervisory Board concentrated on the compliance with generally binding regulations, the Company's Articles of Association and on checking the fulfillment of general meetings's resolutions, especially the continuing process of restructuring, individual stages of this and their completion. The Board hereby states that the financial restructuring process was successfully completed in line with the resolution of ordinary General Meeting of 26 August 1999 which opened it. On 31 August 2000, the Company's reduced registered capital of CZK 1.8 billion was entered in the Commercial Register, while an increase in the registered capital (to CZK 4.9 billion) was entered on 3 April 2001.

The Board of Directors kept the Supervisory Board informed on all major questions related to the Company's development in a very detailed and systematic manner and all of the fundamental documents were discussed. Co-operation with the Board of Directors was at a very good level in all areas.

The Supervisory Board hereby declares that in all of its activities the Board of Directors managed the Company's affairs in compliance with the valid Articles of Association and that the Company developed in accordance with its approved business plan.

Taking into account the Auditor's Report and after scrutinising the Company's accounting statements for the year 2000, the Supervisory Board recommends that the General Meeting approve the financial statements for the year 2000.

The Supervisory Board also takes this opportunity to thank the Company's management and all of its employees for the work and efforts they have devoted to solving all problems.



Štěpán Pecka
Chairman of the Supervisory Board

INFORMACE PRO AKCIONÁŘE

Hlavní akcionáři společnosti k 31. 12. 2000

Seznam vlastníků k 31. 12. 2000 s podílem alespoň 1 % hlasovacích práv SPOLANA a.s. po zapsání snížení základního jmění na výši 1 881 644 045 Kč

Jméno vlastníka	IČO/RČ	Počet akcií 655 Kč/ks	Počet akcií 65 500 Kč/ks	Podíl na základním jmění v %
Fond národního majetku	41692918	38 955	0	1,36
Cedel Bank	90011251	70 012	0	2,44
Holeček René, Ing.	6607280900	100 000	0	3,48
Leimbach-consultadoriaie servicios S.A.	90031503	131 241	0	4,57
ČSOB	00001350	745 000	0	25,93
Konsolidační banka Praha	48118672	1 280 033	1 500	49,78
Celkem		2 365 241	1 500	87,56

Struktura akcií a vývoj nominální hodnoty akcií

K 31. 1. 2000 měla společnost základní jmění 4 479 266 000 Kč tvořené akciemi:

4 329 266 ks	1 000 Kč/ks
1 500 ks	100 000 Kč/ks

31. 1. 2000 nabyl právní moci zápis do obchodního rejstříku o snížení základního jmění z hodnoty 4 479 266 000 Kč na hodnotu 2 872 739 000 Kč formou stažení části akcií z oběhu.

Základní jmění je tvořeno akciemi:

2 722 739 ks	1 000 Kč/ks
1 500 ks	100 000 Kč/ks

11. 9. 2000 nabyl právní moci zápis do obchodního rejstříku o dokončení snížení základního jmění snížením nominální hodnoty akcií z hodnoty 2 872 739 000 Kč na hodnotu 1 881 644 045 Kč.

Základní jmění je tvořeno akciemi:

2 722 739 ks	655 Kč/ks
1 500 ks	65 500 Kč/ks

Základní jmění společnosti je k 31. 12. 2000 1 881 644 045 Kč a je charakterizováno těmito cennými papíry:

Druh cenného papíru	Kmenová akcie	Kmenová akcie
Forma cenného papíru	Akcie na majitele	Akcie na majitele
Podoba cenného papíru	Zaknihované akcie	Zaknihované akcie
Počet kusů cenných papírů	1 500	2 722 739
ISIN emise	CZ 0005105502	CS 0008424958
Celkový objem emise	98 250 000 Kč	1 783 394 045 Kč
Jmenovitá hodnota cenného papíru	65 500 Kč	655 Kč

Cenné papíry emitované společností je možno volně převádět bez omezení převoditelnosti.

Statutárními orgány emitenta dosud nebyla určena banka či finanční instituce, která by zajišťovala pro emitenta výše uvedené činnosti.

Uvedené cenné papíry jsou přijaty k obchodování na Burze cenných papírů Praha, a.s. a v RM-SYSTÉM, a.s.

[INFORMATION FOR SHAREHOLDERS]

The Company's main shareholders at 31 December 2000

List of owners with a business share of at least 1% of voting rights in SPOLANA a.s. after registration of the reduction in registered capital to CZK 1,881,644,045.

Owner's name	Ident./Birth reg. No.	No. of CZK 655 shares	No. of CZK 65,500 shares	%age of registered capital
National Property Fund	41692918	38,955	0	1.36
Cedel Bank	90011251	70,012	0	2.44
Holeček René, Ing.	6607280900	100,000	0	3.48
Leimbach-consultadoriae servicios S.A.	90031503	131,241	0	4.57
Czechoslovak Commercial Bank	00001350	745,000	0	25.93
Consolidation Bank Prague	48118672	1,280,033	1,500	49.78
Total		2,365,241	1,500	87.56

Breakdown of shares and their nominal value

At 31 January 2000 the Company had registered capital of CZK 4,479,266,000 consisting of:
 4,329,266 shares CZK 1,000 per share
 1,500 shares CZK 100,000 per share

On 31 January 2000 the entry in the Commercial Register on the reduction of registered capital from CZK 4,479,266,000 to CZK 2,872,739,000 by withdrawal of part of the shares from circulation became legally effective.

The Company's registered capital consists of:

2,722,739 shares CZK 1,000 per share
 1,500 shares CZK 100,000 per share

On 11 September 2000, the entry in the Commercial Register on the reduction of registered capital by reducing the nominal value of shares from CZK 2,872,739,000 to CZK 1,881,644,045 became legally effective.

The Company's registered capital consists of:

2,722,739 shares CZK 655 per share
 1,500 shares CZK 65,500 per share

The Company's registered capital at 31 December 2000 was CZK 1,881,644,045 and consists of the following securities:

Kind of security	Ordinary share	Ordinary share
Type of security	Bearer share	Bearer share
Nature of security	Book-entered share	Book-entered share
No of units of securities	1,500	2,722,739
ISIN issue	CZ 0005105502	CS 0008424958
Total volume of issues	CZK 98,250,000	CZK 1,783,394,045
Nominal value of a security	CZK 65,500	CZK 655

Securities issued by the Company can be freely transferred, there is no restriction on their transferability.

The statutory bodies of the issuer have not yet been determined by the bank or financial institution, which secured the amount of the stated activity for the issuer.

The stated securities were accepted for trading on the Prague Stock Exchange and the RM-System.

Práva akcionáře

S vlastnictvím akcie jsou spojena práva akcionáře jako společníka podílet se podle obchodního zákoníku a stanov společnosti na řízení společnosti, tj. zejména účast a hlasování na valné hromadě, podílet se na jejím zisku a na likvidačním zůstatku při zániku společnosti.

Akcionář má právo na podíl ze zisku společnosti - dividendu, který určí valná hromada. Tento podíl se určuje poměrem jmenovité hodnoty jeho akcií ke jmenovité hodnotě všech akcií. Na dividendu má nárok akcionář, který je na seznamu akcionářů SPOLANA a.s., vedeného ve Středisku cenných papírů, v den konání valné hromady, která o výplatě dividend rozhodla. O způsobu, datu, místě, lhůtě a výši dividend rozhoduje každoročně valná hromada společnosti.

Hospodářský výsledek a dividenda na jednu akcii

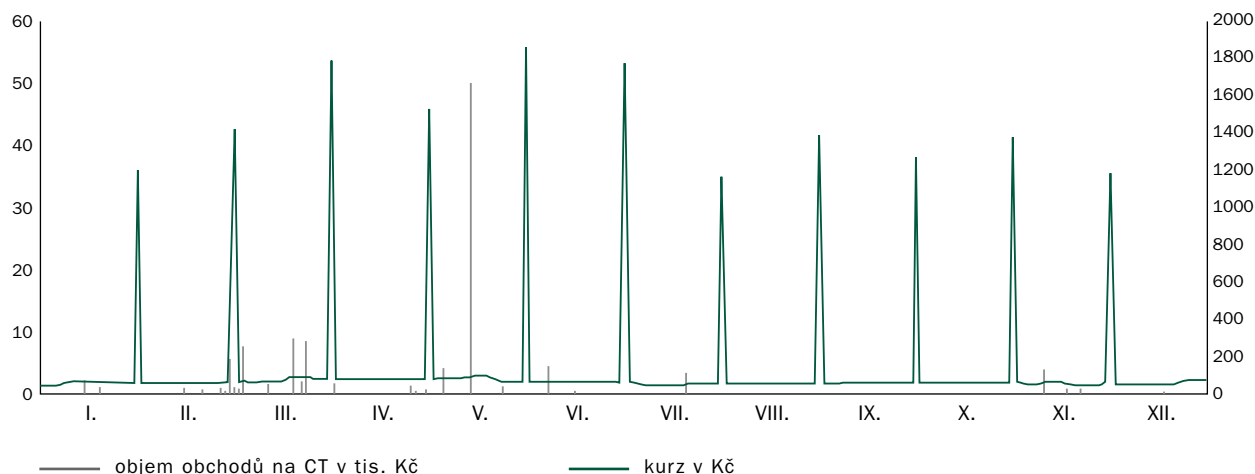
	1998	1999	2000
Hospodářský výsledek v tis. Kč	-431 198	-353 033	-250 767
Hodnota zisku (ztráty) na 1 akcii	-0,096	-0,079	-0,092
Výše dividendy na akcii	0	0	0

Peněžité vztahy mezi SPOLANA a.s. a členy statutárních a dozorčích orgánů

V účetním období 2000 byla poskytnuta členům statutárních orgánů společnosti souhrnná plnění v celkové výši 4 596 tis. Kč, z toho 1 788 tis. Kč bylo poskytnuto představenstvu a 2 808 tis. Kč dozorčí radě společnosti.

K 31. 12. 2000 společnost neevidovala vůči členům statutárních orgánů nesplacené úroky, půjčky nebo jakékoliv jiné formy ručení, zajištění nebo převzetí plnění. Členové statutárních orgánů vlastnili k 31. 12. 2000 celkem 335 ks akcií společnosti (ISIN CS 0008424958).

Vývoj cen akcií CS0008424958 SPOLANA na Burze cenných papírů Praha (5. 1. – 29. 12. 2000)



Shareholder's rights

Share ownership is associated with the shareholder's right as a member under the Commercial Code and the Company's Articles of Association to participate in management of the Company, especially the right to take part in the general meeting and vote, and to share in profit and the liquidation balance on termination of the Company's business activities.

The shareholder has a right to a dividend, i.e. a share in the Company's profit, as determined by the General Meeting. This share is determined as the proportion of the total nominal value of the Company's shares represented by the nominal value of the shareholder's shares. A shareholder recorded in the list of shareholders at the Securities Centre on the day of the General Meeting which decided that a dividend should be paid is entitled to a dividend. Every year the Company's General Meeting decides on the method, date and place of payment and the amount of the dividend.

Trading result and dividend per share

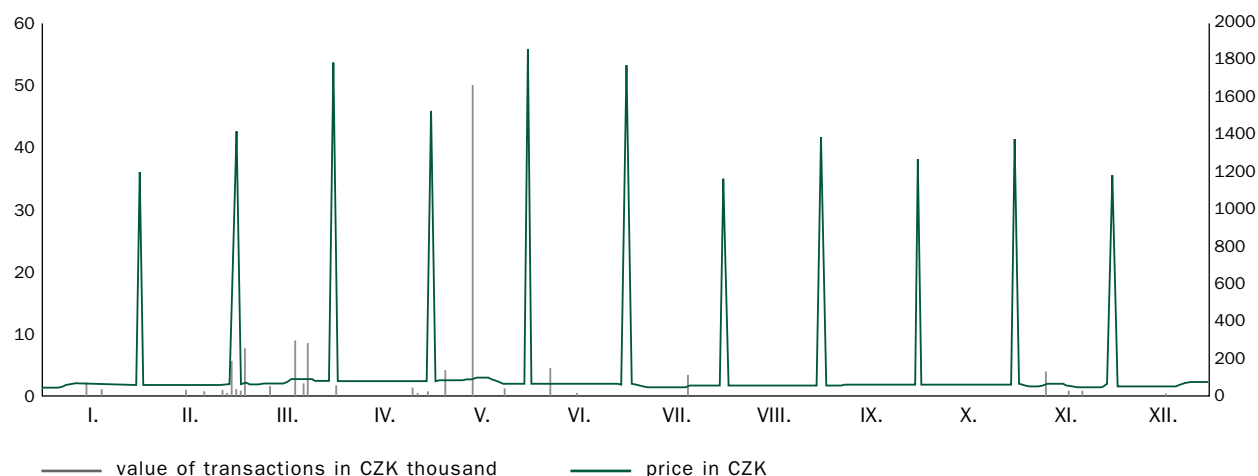
	1998	1999	2000
Profit/loss in CZK 000	-431,198	-353,033	-250,767
Profit/loss per share	-0.096	-0.079	-0.092
Dividend per share	0	0	0

Financial relations between SPOLANA a.s. and members of its statutory and supervisory bodies

In the 2000 accounting period a total of CZK 4,596 thousand was paid to members of the Company's statutory bodies. CZK 1,788 thousand was paid to the Board of Directors and CZK 2,808 thousand to the Supervisory Board.

At 31 December 2000 the Company had no record of any interest, loan or other kind of liability, guarantee or obligation owing to members of the statutory bodies. On the same date members of statutory bodies owned 335 shares in the Company (ISIN CS 0008424958).

Share prices CS0008424958 SPOLANA on the Prague Stock Exchange (5. 1. – 29. 12. 2000)



ZMĚNY V OBDOBÍ OD 31. 12. 2000

Od 1. ledna 2001 má společnost nového výrobního ředitele. Ing. Vilém Vávra rezignoval na svou funkci a jako nový výrobní ředitel byl jmenován Ing. Jan Deml, který do té doby pracoval jako vedoucí závodu kaprolaktam. Ing. Vávra současně rezignoval i na funkci člena představenstva společnosti.

10. ledna 2001 byla dokončena kapitalizace nepeněžitých vkladů - pohledávek vybraných věřitelů podepsáním příslušných smluv.

17. ledna nabyl právní moci zápis změny sídla společnosti do obchodního rejstříku. Změnu sídla společnosti odsouhlasila valná hromada konaná dne 26. 8. 2000. Nové sídlo společnosti je ul. Práce 657, 277 11 Neratovice.

Na svém zasedání dne 26. 2. 2001 jmenovala dozorčí rada novým členem představenstva Ing. Jana Demla a odvolala z funkce člena představenstva RNDr. Alexeje Vítka. Toto místo zatím nebylo obsazeno.

7. března 2001 Úřad pro hospodářskou soutěž udělil na základě žádosti ministerstva financí Konsolidační bance výjimku ze zákazu veřejné podpory společnosti SPOLANA a.s. ve formě kapitalizace pohledávek Konsolidační banky Praha s.p.ú. jejich vkladem do základního kapitálu.

3. dubna Městský soud v Praze rozhodl o zapsání navýšení základního kapitálu společnosti do obchodního rejstříku. Základní kapitál byl navýšen z hodnoty 1 881 644 045 Kč o 3 116 849 595 Kč na hodnotu 4 998 493 640 Kč. Usnesení o navýšení základního kapitálu do obchodního rejstříku nabylo právní moci 9. 5. 2001.

Akcie: 7 481 288 ks akcií na majitele ve jmenovité hodnotě 655 Kč
1 500 ks akcií na majitele ve jmenovité hodnotě 65 500 Kč

Akcionářská struktura po navýšení základního kapitálu formou kapitalizace nepeněžitých vkladů - pohledávek vybraných věřitelů se k rozhodnému dni konání řádné valné hromady (23. 5. 2001) změnila následovně:

Seznam vlastníků s podílem alespoň 0,5 % na základním jmění společnosti

Jméno vlastníka	počet akcií 655 Kč/ks	počet akcií 65 500 Kč/ks	podíl na ZK v %
Fond národního majetku ČR	38 955	0	0,511
Cedel Bank	49 212	0	0,645
Ing. René Holeček	124 948	0	1,637
Leimbach - consultadoriae servicios s.a.	141 241		1,851
ČSOB, a.s.	745 000	0	9,762
Česká inkasní, s.r.o.	2 560 077	0	33,547
Konsolidační banka Praha, s.p.ú.	3 478 505	1 500	47,548
Celkem	7 137 938	1 500	95,501

14. května 2001 rozhodla vláda o způsobu naložení s podílem státu na základním kapitálu společnosti SPOLANA a.s. Podíl státu ve výši 81,61 % bude prodán formou přímého prodeje předem určenému nabyvateli, a to společnosti UNIPETROL, a.s. Kralupy nad Vltavou.

[CHANGES SINCE 31 DECEMBER 2000]

Since 1 January 2001, the Company has had a new production director following the resignation of Vilém Vávra. He is Jan Deml, who until his appointment managed the caprolactam plant. Mr Vávra at the same time resigned from the Company's Board of Directors.

On 10 January 2001, capitalisation of the non-monetary investments - receivables of selected creditors was completed when the appropriate contracts were signed.

On January 17, the entry in the Commercial Register concerning the change of the Company's registered office (seat) became legally effective. The change was approved by the General Meeting on 26 August 2000. The Company's new seat is at ul. Práce 657, 277 11 Neratovice.

At its meeting on 26 February 2001 the Supervisory Board appointed Jan Deml to the Board of Directors and recalled Alexej Vítek from the Board. He has so far not been replaced.

On 7 March 2001, upon request of the Ministry of Finance, the Office for Economic Competition granted Konsolidační banka Praha s.p.ú. an exception of ban on SPOLANA a.s. public support and permitted it to capitalise its receivables in Spolana by their investment in Spolana's registered capital.

On 3rd April, the increase in the Company's registered capital by CZK 3,116,849,595 to CZK 4,998,493,640 (from CZK 1,881,644,045) was entered in the Commercial Register.

Shares: 7,481,288 bearer shares in the nominal value of CZK 655
1,500 bearer shares in the nominal value of CZK 65,500.

After the increase of the registered capital through capitalisation of non-monetary investments - receivables of selected creditors, the structure of shareholders has changed as at the date of the ordinary General Meeting (23 May 2001) as follows:

List of owners with a business share of at least 0.5% in the registered capital

Owner's name	No. of CZK 655 shares	No. of CZK 65,500 shares	*%age of registered capita
Czech Republic's National Property Fund	38,955	0	0.511
Cedel Bank	49,212	0	0.645
René Holeček	124,948	0	1.637
Leimbach - consultadoriae servicios s.a.	141,241		1.851
ČSOB, a.s.	745,000	0	9.762
Česká inkasní, s.r.o.	2,560,077	0	33.547
Konsolidační banka Praha, s.p.ú.	3,478,505	1,500	47.548
Total	7,137,938	1,500	95.501

On 14 May 2001, the government decided on the state's holding in Spolana's registered capital. The state's 81.61% holding will be sold directly to a previously selected acquirer, UNIPETROL, a.s. Kralupy nad Vltavou.

VÝSLEDKY JEDNÁNÍ ŘÁDNÉ VALNÉ HROMADY

Valná hromada společnosti SPOLANA a.s., konaná 30. 5. 2001, projednala tento program:

1. Zahájení, volba předsedy valné hromady, zapisovatele, skrutátorů a ověřovatelů zápisu, schválení jednacího a hlasovacího řádu
2. Zpráva představenstva o podnikatelské činnosti společnosti a o stavu jejího majetku za rok 2000
3. Řádná účetní závěrka za r. 2000 a návrh na vypořádání hospodářského výsledku za rok 2000
4. Zpráva dozorčí rady o přezkoumání řádné účetní závěrky za rok 2000 a návrhu na vypořádání hospodářského výsledku za rok 2000 včetně stanoviska auditora
5. Schválení řádné účetní závěrky za rok 2000 a rozhodnutí o vypořádání hospodářského výsledku za rok 2000
6. Rozhodnutí valné hromady o změně stanov
7. Změny v orgánech společnosti
8. Rozhodnutí valné hromady o odměňování členů orgánů společnosti a schválení smluv o výkonu funkce člena orgánu společnosti
9. Závěr

Akcionáři schválili zprávu představenstva o podnikatelské činnosti společnosti a o stavu jejího majetku za rok 2000, účetní závěrku SPOLANA a.s. za rok 2000 ve znění předloženém představenstvem společnosti a úhradu ztráty za rok 2000 ve výši 250 767 291,69 Kč z rezervního fondu. Dále schválili změny stanov společnosti vyvolané novelou obchodního zákoníku platnou od 1. 1. 2001.

Valná hromada odvolala z funkce člena dozorčí rady ing. Tomáše Kronese a zvolila novým členem dozorčí rady ing. Miloslava Hynka, generálního ředitele České inkas, s.r.o.

V závěru jednání akcionáři schválili text smlouvy o výkonu funkce člena orgánu společnosti.

OSOBY ODPOVĚDNÉ ZA VÝROČNÍ ZPRÁVU A OVĚŘENÍ ÚČETNÍ ZÁVĚRKY

Auditoři odpovědní za ověření účetní závěrky

Auditované období	Jméno auditora	IČO	Sídlo auditora	Číslo auditorské licence
1998	ERNST & YOUNG AUDIT s.r.o.	62579193	Mánesova 28, Praha 2, 120 00	KAČR č. 137
1999	ERNST & YOUNG AUDIT s.r.o.	62579193	Mánesova 28, Praha 2, 120 00	KAČR č. 137
2000	BDO CS s.r.o.	45314381	Kvestorská 2, Praha 4, 140 00	KAČR č. 18

Osoby odpovědné za výroční zprávu

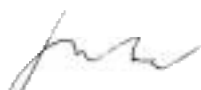
Výroční zpráva:

Ing. Zdeněk Joska, r. č. 481003/0871, bydliště Neratovice, ředitel kanceláře GR, SPOLANA a.s.

Účetní závěrka:

Ing. Jiří Kordule, r. č. 480823/053, bydliště Praha, vedoucí útvaru účetnictví, SPOLANA a.s.

Čestně tímto prohlašujeme, že údaje uvedené ve výroční zprávě odpovídají skutečnosti a že žádné podstatné okolnosti, které by mohly ovlivnit přesné a správné posouzení SPOLANA a.s., nebyly vynechány.



Ing. Zdeněk Joska

ředitel kanceláře GR, SPOLANA a.s.



Ing. Jiří Kordule

vedoucí útvaru účetnictví, SPOLANA a.s.

[RESOLUTION OF THE ORDINARY GENERAL MEETING]

On the agenda of the General Meeting held on 30 May 2001 were:

1. Opening of the meeting, election of the General Meeting's chairman, minutes keeper, scrutineers and minutes verifiers, approval of the rule of procedure and voting
2. Report of the Board of Directors on the Company's performance and the state of its assets for 2000
3. Regular financial statements for 2000 and the proposal for the settlement of profit/loss for 2000
4. Report of the Supervisory Board on the review of the Company's 2000 financial statements and the proposal for the settlement of loss for 2000, including the Auditor's Report
5. Approval of the regular financial statements for 2000 and the decision on the settlement of the loss for 2000
6. Decision of the General Meeting on the amendment to the Articles of Association
7. Changes in the Company bodies
8. Decision of the General Meeting on the remuneration of members of the Company bodies and approval of a contract on the performance of a function in the company body
9. Conclusion

The Shareholders endorsed the Board of Directors's Report on the Company's performance and the state of its assets for 2000, the 2000 financial statements of SPOLANA a.s. in the wording presented by the Board of Directors and the compensation of the 2000 loss of CZK 250,767,291.69 from the reserve fund. They also approved the amendments to the Company's Articles of Association resulting from the amendment to the Commercial Code w.e.f. 1 January 2001.

The General Meeting recalled Tomáš Kromes from the Supervisory Board and elected a new member, Miloslav Hynek, General Director of Česká inkasní, s.r.o.

At the end of the General Meeting the shareholders approved the text of the contract on the performance of a function in the company body.

[PERSONS RESPONSIBLE FOR THE ANNUAL REPORT AND VERIFICATION OF THE FINANCIAL STATEMENTS]

Auditors responsible for verifying the financial statements

Audited period	Auditor's name	Company Identification No.	Auditor's office	Auditing Licence No.
1998	ERNST & YOUNG AUDIT s.r.o.	62579193	Mánesova 28, Praha 2, 120 00	CACR No. 137
1999	ERNST & YOUNG AUDIT s.r.o.	62579193	Mánesova 28, Praha 2, 120 00	CACR No. 137
2000	BDO CS s.r.o.	45314381	Kvestorská 2, Praha 4, 140 00	CACR No. 18

Persons responsible for the Annual Report

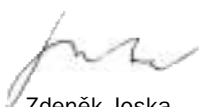
Annual Report:

Zdeněk Joska, birth certificate no. 481003/0871, residing in Neratovice, Director of the Managing Director's Office, SPOLANA a.s.

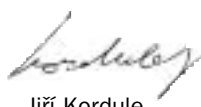
Financial statements:

Jiří Kordule, birth certificate no. 480823/053, residing in Prague, Head of the Accounting Unit, SPOLANA a.s.

We hereby declare on our honour that the information given in the Annual Report corresponds to the facts and that no essential circumstances which could affect accurate and correct evaluation of SPOLANA a.s. have been omitted.



Zdeněk Joska
Director of the Managing Director's Office



Jiří Kordule
Head of the Accounting Unit, SPOLANA a.s.

PŘEDMĚT ČINNOSTI

Předmět činnosti společnosti dle článku 4 stanov SPOLANA a.s.:

- výroba chemických výrobků průmyslovým způsobem
- školení a vzdělávání včetně odborných kurzů
- zdvihání a přemístování břemen
- pronájem průmyslových výrobků
- výroba a opravy náhradních dílů kovových i nekovových včetně povrchových úprav
- podnikání v oblasti nakládání s odpady (mimo nebezpečného odpadu)
- podnikání v oblasti nakládání s nebezpečnými odpady
- projektová činnost ve výstavbě
- hostinská činnost
- ubytovací služby
- čištění kanalizací
- provozování drážní dopravy (dle udělené licence ev. číslo L/1995/0159 ze dne 30. 11. 1995)
- výroba elektřiny (dle udělené autorizace č. j. 37572/95/4111 ze dne 24. 1. 1996)
- rozvod elektřiny (dle udělené autorizace č. j. 37573/95/4111 ze dne 14. 2. 1996)
- rozvod tepla (dle udělené autorizace č. j. 37570/95/4110 ze dne 19. 4. 1996)
- výroba tepla (dle udělené autorizace č. j. 37571/95/4110 ze dne 16. 7. 1996)
- provozování dráhy železniční vlečky „Vlečka a.s. Spolana Neratovice“
- provádění poloprovozních zkoušek na zakázku
- technicko-organizační činnost v oblasti požární ochrany
- opravy vzduchových a kyslíkových dýchacích přístrojů
- propagační činnost
- výroba a dovoz chemických látek a chemických přípravků klasifikovaných jako výbušné, oxidující, extrémně hořlavé, vysoce hořlavé, vysoce toxické, toxické, karcinogenní, mutagenní, toxické pro reprodukci, nebezpečné pro životní prostředí a prodej chemických látek a chemických přípravků klasifikovaných jako vysoce toxické a toxické
- provádění staveb, jejich změn a odstraňování

ZKRATKY A POJMY

BSK	biologická spotřeba kyslíku	ISO 14000	mezinárodní systém ekologicky orientovaných norem
CEFIC	Rada evropských chemických svazů (Conseil Européen des Federations de l'Industrie Chimique)	KL	kaprolaktam
ČOV	čistička odpadních vod	KOB	Konsolidační banka Praha, s.p.ú.
ČSOB	Československá obchodní banka a.s.	LAO	lineární alfa olefiny
EDC+EC	dichlorethan + etylchlorid	LIO	lineární interní olefiny
EIA	posouzení vlivu na životní prostředí (Environment Impact assessment)	NaOH	hydroxid sodný
EMS	Systém řízení ochrany životního prostředí (Environmental Management System)	NO_x	obecné - kyslíčnky dusíku
EU	Evropská unie	PCDD/F	polychlorované dibenzodioxiny/dibenzodifuranty
EVH	energetika a vodní hospodářství	PVC	polyvinylchlorid
HCl	kyselina chlorovodíková	RAS	rozpustné anorganické soli
Hg	chemická značka pro rtuť	SAP R3	informační systém
HZS	hasičský záchranný sbor	SCHP ČR	Svaz chemického průmyslu ČR
CHSK	chemická spotřeba kyslíku	SO₂	oxid siřičitý
IPB	Investiční a poštovní banka, a.s.	TZO	termické zpracování odplynů
ISO 9000	mezinárodní systém norem jakosti	VCM	vinylchlorid monomer
		Zn	chemická značka zinku

[SCOPE OF ACTIVITIES]

Scope of activities of SPOLANA a.s. according to Art.4 of the Articles of Association:

- industrial production of chemicals
- training and education, including specialist courses
- lifting and moving of weights
- lease of industrial products
- manufacture and repair of metal and non-metal spare parts, including surface finishing
- waste disposal (except for dangerous waste)
- dangerous waste disposal
- design and drawings
- catering activities
- accommodation services
- sewers cleaning
- railway transport (in accordance with Licence No. L/1995/0195 of 30 November 1995)
- power generation (in accordance with authorization ref.No. 37572/95/4111 of 24 January 1996)
- power distribution (in accordance with authorization ref.No. 37573/95/4111 of 14 February 1996)
- heat distribution (in accordance with authorization ref.No. 37570/95/4110 of 19 April 1996)
- heat generation (in accordance with authorization ref.No. 37571/95/4110 of 16 July 1996)
- operation of a railway line "Vlečka a.s. Spolana Neratovice"
- semi-operational testing made to order
- technical and organisational activities in the area of fire protection
- repair of air and oxygen masks
- promotional activities
- production and import of chemicals and chemical preparations classified as explosive, oxidizing, extremely flammable, highly flammable, highly toxic, toxic, carcinogenic, mutagenous, toxic for reproduction, dangerous for the environment and sale of chemicals and chemical preparations classified as highly toxic and toxic
- construction, alteration and demolition works

[ABBREVIATIONS AND TERMS]

CEPIC	European Chemical Industry Council (Conseil Européen des Federations de l'Industrie Chimique)
COD	chemical oxygen depletion
ČSOB	Československá obchodní banka a.s. (Czechoslovak Commercial Bank)
DIS	dissolved inorganic salts
EDC+EC	ethylenedichloride + ethylenchloride
EIA	Environment Impact assessment
EMS	Environmental Management System
EU	European Union
HCl	hydrochloric acid
Hg	symbol >Q2ŷlmý=2/n> c9jý0(uar > Environmely.il bcjM

IDENTIFIKAČNÍ A KONTAKTNÍ ÚDAJE

SPOLANA a.s.
ul. Práce 657
277 11 Neratovice

Založení společnosti:

Společnost byla založena 1. května 1992 jako akciová společnost jednorázově FNM ČR na základě zakladatelské listiny obsahující rozhodnutí zakladatele ve smyslu ustanovení § 172 odst. 2, 3 a § 171 odst. 1 zákona č. 513/1191 Sb. obchodního zákoníku, ze dne 29. 4. 1992. Společnost je zapsána v obchodním rejstříku vedeném Městským soudem v Praze, oddíl B, vložka 1462.

Rozhodující předmět činnosti:	chemická výroba průmyslovým způsobem
IČO:	45147787
DIČ:	045 - 45147787
Bankovní spojení:	Komerční banka Mělník číslo účtu 106-171, identifikátor 0100
Telefon:	(00420) 206 661111
Fax:	(00420) 206 682821
Internetové stránky:	www.spolana.cz
e-mail:	spolana@spolana.cz
Informace pro akcionáře:	(00420) 206 662831 ztuma@spolana.cz

[IDENTIFICATION AND CONTACT DETAILS]

SPOLANA a.s.
ul. Práce 657
277 11 Neratovice
Czech Republic

The Company's foundation:

The Company was founded on 1 May 1992 as a joint stock company by decision of the Czech Republic's National Property Fund on the basis of a founder's deed containing the decision of the founder in the meaning of sections 172 (2) and (3) and 171 (1) of Law No. 513/1191, the Commercial Code, dated 29 April 1992. The Company was incorporated in the Commercial Register kept by the City Court in Prague, Part B, File 1462.

Main business activity:	industrial production of chemicals
Company Identification No.:	45147787
Tax Identification No.:	045 - 45147787
Bank:	Komerční banka Mělník, Account No. 106-171, ID No. 0100
Tel.:	(00420) 206 661111
Fax:	(00420) 206 682821
Internet website:	www.spolana.cz
e-mail:	spolana@spolana.cz
Information for shareholders:	(00420) 206 662831 ztuma@spolana.cz

