



**Výroční zpráva za rok**

**2015**

**SPOLANA a.s.**

**OBSAH**

- I. ZÁKLADNÍ ÚDAJE O SPOLEČNOSTI
- II. CHARAKTERISTIKA SPOLEČNOSTI
- III. ZPRÁVA PŘEDSTAVENSTVA O PODNIKATELSKÉ ČINNOSTI  
SPOLEČNOSTI A STAVU JEJÍHO MAJETKU
- IV. OSTATNÍ INFORMACE
- V. ZPRÁVA O VZTAZÍCH MEZI PROPOJENÝMI OSOBAMI
- VI. ZPRÁVA AUDITORA A ÚČETNÍ ZÁVĚRKA ZA ROK 2015

## I. ZÁKLADNÍ ÚDAJE O SPOLEČNOSTI

Obchodní firma	SPOLANA a.s.
Sídlo společnosti	ul. Práce 657, Neratovice, PSČ 277 11
Právní forma	akciová společnost
Identifikační číslo	451 47 787
Daňové identifikační číslo	CZ45147787
Rejstříkový soud	Městský soud v Praze
Spisová značka	oddíl B, vložka 1462
Datum zápisu	1. května 1992
Internetová adresa společnosti	<a href="http://www.spolana.cz">http://www.spolana.cz</a>
E-mail	<a href="mailto:spolana@spolana.cz">spolana@spolana.cz</a>
Telefon	315 66 1111
Fax	315 68 2821

### I. 1 PŘEDMĚT ČINNOSTI SPOLEČNOSTI:

- výroba chemických výrobků průmyslovým způsobem
- školení a vzdělávání včetně odborných kurzů
- výroba elektřiny
- pronájem průmyslových výrobků
- distribuce elektřiny
- výroba tepelné energie
- podnikání v oblasti nakládání s nebezpečnými odpady
- projektová činnost ve výstavbě
- rozvod tepelné energie
- výroba a dovoz chemických látek a chemických přípravků klasifikovaných jako výbušné, oxidující, extrémně hořlavé, vysoce hořlavé, vysoce toxické, toxické, karcinogenní, mutagenní, toxické pro reprodukci, nebezpečné pro životní prostředí a prodej chemických látek a chemických přípravků klasifikovaných jako vysoce toxické a toxické
- čištění kanalizací
- provádění staveb, jejich změn a odstraňování
- poskytování technických služeb
- provozování čerpacích stanic s palivy a mazivy
- technicko-organizační činnost v oblasti požární ochrany
- opravy vzduchových a kyslíkových dýchacích přístrojů
- obchod s elektřinou
- obchod s plynem
- distribuce plynu
- poskytování služeb elektronických komunikací

## I. 2 AKCIONÁŘI SPOLEČNOSTI K 31.12.2015

IČO	Jméno	Adresa	Počet akcií o jmen. h. 116 Kč	Počet akcií o jmen. h. 11 600 Kč	Podíl hlasovacích práv (%)
910128477	ANWIL SPÓŁKA AKCYJNA	Toruńska 222, 87-805 Włocławek Polská republika	29 636 460	1 500	100,0

Společnost je od listopadu 2006 součástí kapitálové skupiny ANWIL, ve které je řídící osobou společnost ANWIL SPÓŁKA AKCYJNA se sídlem Toruńska 222, 87-805 Włocławek, Polská republika (dále jen „ANWIL S.A.“). Kapitálová skupina ANWIL je součástí kapitálové skupiny PKN ORLEN, ve které je řídící osobou společnost Polski Koncern Naftowy ORLEN Spółka Akcyjna se sídlem Chemików 7, 09-411 Płock, Polská republika (dále jen „PKN ORLEN S.A.“).

## I. 3 PŘEDSTAVENSTVO

Složení představenstva k 31. prosinci 2015:

Předseda	Karel Pavlíček
Místopředseda	Michał Krzysztof Kaliciak
Člen	Marek Kuchta
Člen	Mirosław Bas

Změny ve složení představenstva v roce 2015

Dne 26. ledna 2015 odstoupil z funkce člena představenstva pan Artur Sławomir Jabłoński s žádostí o ukončení výkonu funkce ke dni 31. ledna 2015. Dne 29. ledna 2015 vydal jediný akcionář své rozhodnutí v působnosti valné hromady, kterým rozhodl o skončení funkce člena představenstva společnosti pana Artura Sławomira Jabłońskiego ke dni 31. ledna 2015.

Dne 12. února 2015 vydal jediný akcionář své rozhodnutí v působnosti valné hromady, kterým byl jmenován ke dni 13. února 2015 novým členem představenstva pan Michał Krzysztof Kaliciak.

Dne 13. dubna 2015 odstoupil z funkce člena představenstva pan Jarosław Ptaszyński s žádostí o ukončení výkonu funkce ke dni 15. dubna 2015. Dne 15. dubna 2015 vydal jediný akcionář rozhodnutí v působnosti valné hromady, kterým rozhodl o skončení funkce člena představenstva společnosti pana Jarosława Ptaszyńskiego ke dni 15. dubna 2015.

Dne 5. května 2015 vydal jediný akcionář své rozhodnutí v působnosti valné hromady, kterým byl jmenován členem představenstva s účinností od 5. května 2015 pan Mirosław Bas.

Dne 8. července 2015 členové představenstva na svém řádném zasedání zvolili ze svého středu nového místopředsedu představenstva pana Michała Krzysztofa Kaliciaka.

#### I. 4 DOZORČÍ RADA

Složení dozorčí rady k 31. prosinci 2015:

Předseda	Rafał Maciej Trzebiński
Místopředseda	Jacek Tomasz Podgórski
Člen	Rafał Dariusz Tarka
Člen	Waldemar Antoni Gabrus
Člen	Mirosław Józef Kwiatkowski

Změny ve složení dozorčí rady v roce 2015

Dne 17. února 2015 odstoupil z funkce člena dozorčí rady pan Arkadiusz Banaszek s žádostí o ukončení výkonu jeho funkce ke dni 17. února 2015. Jediný akcionář jeho žádosti vyhověl a dne 17. února 2015 vydal rozhodnutí v působnosti valné hromady, kterým rozhodl o skončení funkce člena dozorčí rady pana Arkadiusze Banaszka ke dni 17. února 2015.

Dne 17. února 2015 vydal jediný akcionář své rozhodnutí v působnosti valné hromady, kterým byl jmenován ke dni 18. února 2015 nový člen dozorčí rady pan Jacek Tomasz Podgórski.

Dne 29. dubna 2015 si členové dozorčí rady na svém řádném zasedání zvolili ze svého středu nového místopředsedu dozorčí rady pana Jaceka Tomasz Podgórskeho.

Společnost SPOLANA a.s. nemá žádnou organizační složku v zahraničí:

## II. CHARAKTERISTIKA SPOLEČNOSTI

SPOLANA a.s. (dále Spolana) patří mezi významné chemické společnosti českého průmyslu. Vznikla 1. května 1992 transformací ze státního podniku se základním jměním 4,329 miliardy Kč. Sídlem společnosti jsou Neratovice, 25 km severně od Prahy na řece Labi. Její areál se rozkládá na ploše 260 hektarů. Od konce roku 2001 do listopadu 2006 byla Spolana součástí holdingové skupiny UNIPETROL, která se stala od května 2005 součástí polského koncernu PKN ORLEN. V listopadu 2006 UNIPETROL prodal svůj podíl ve Spolaně polské společnosti ZAKŁADY AZOTOWE ANWIL SA (dnes ANWIL SPÓŁKA AKCYJNA), která je rovněž součástí koncernu PKN ORLEN.

Společnost provozuje dva výrobní celky – komplex výroby PVC a komplex výroby Kaprolaktamu. Kromě těchto hlavních výrobních celků provozuje společnost ještě teplárnu s výrobou elektřiny a vodní hospodářství a pronajímá nevyužité objekty. Přibližně 80% své produkce společnost exportuje, především do evropských zemí. Snahou společnosti je co nejvíce uplatňovat své výrobky na trzích zemí Evropské unie s co nejnižšími logistickými náklady.

Hlavními výrobky komplexu PVC jsou polyvinylchlorid (PVC) a hydroxid sodný, vedlejšími výrobky jsou chlór, kyselina chlorovodíková a chlornan sodný.

**Polyvinylchlorid** (obchodní název Neralit) se vyrábí v různých modifikacích a je určen pro výrobky z měkčených a neměkčených plastových směsí na technologii zpracování vstřikováním, vytlačováním a vyfukováním. Je vhodný pro výrobu okenních profilů, vodovodních a kanalizačních trubek, tvarovaných výrobků (kelímků, lahví), kabelů, fólií, podlahovin a dalších produktů.

**Hydroxid sodný** vzniká spolu s chlórem při elektrolýze roztoku chloridu sodného. Zatímco se většina chlóru spotřebovává pro výrobu polyvinylchloridu, prodává Spolana hydroxid sodný na volném trhu. Jde o anorganickou chemikálii, která se používá v řadě anorganických a organických výrob, při výrobě papíru a celulózy, umělých vláken, mýdel nebo v potravinářském průmyslu. Ziskovost prodeje hydroxidu sodného silně ovlivňují dopravní náklady, proto se prodává zejména v tuzemsku, Rakousku, na Slovensku a v přilehlých oblastech Německa.

Hlavními výrobky komplexu Kaprolaktam jsou Kaprolaktam a síran amonný, vedlejšími výrobky jsou kyselina sírová a oleum.

**Kaprolaktam** je základní surovinou pro výrobu umělého vlákna Polyamid 6 (PA6), který se dále používá v textilním nebo v plastikářském průmyslu. Polyamidová vlákna mají velmi široké použití při výrobě textilií, kobereců a kordů do pneumatik. Pro svou pružnost se uplatňují zejména při výrobě sportovního oblečení, ale i dalších sportovních potřeb - například pro vodní a zimní sporty či vysokohorskou turistiku a horolezectví. Dynamicky se v poslední době rozvíjí použití PA6 pro konstrukční účely s využitím rovněž v automobilovém průmyslu. Díky nízké propustnosti kyslíku se PA6 ve formě fólie využívá pro balení potravin. Výhodou kaprolaktamu je jeho minimální škodlivost pro životní prostředí, protože je biologicky snadno odbouratelný.

**Síran amonný** (obchodní název Spolsan) - průmyslové hnojivo, které vzniká při výrobě kaprolaktamu. Využívá se v zemědělství k přímé aplikaci nebo k přípravě směsných hnojiv. Poptávka po něm roste díky zvýšenému pěstování řepky olejné určené k výrobě biopaliv, které tento druh hnojiva vyhovuje.

SPOLANA a.s. si plně uvědomuje, že její podnikatelské aktivity ovlivňují okolí a proto vybuďovala a zlepšuje:

- systém řízení kvality ve smyslu požadavků normy EN ISO 9001:2008,
- systém environmentálního managementu ve smyslu požadavků normy EN ISO 14001:2004
- systém managementu bezpečnosti a ochrany zdraví při práci ve smyslu požadavků normy ČSN OHSAS 18001:2008.

Obraz SPOLANA a.s. jako důvěryhodné, odpovědné a stabilní společnosti posiluje realizace programu „Responsible Care“.

Management SPOLANA a.s. očekává od všech zaměstnanců přijetí zásady, že plnění všech povinností v oblasti životního prostředí, ochrany zdraví při práci a bezpečnosti provozu patří k nejdůležitějším základním úkolům každého zaměstnance společnosti.

### III. ZPRÁVA PŘEDSTAVENSTVA O PODNIKATELSKÉ ČINNOSTI SPOLEČNOSTI A O STAVU JEJÍHO MAJETKU ZA ROK 2015

#### III. 1 VLASTNICKÁ STRUKTURA SPOLEČNOSTI

V průběhu roku 2015 nedošlo ke změně vlastnické struktury Společnosti. Jediným akcionářem SPOLANA a.s. je od 3. 1. 2009 (tj. od přechodu vlastnických práv po vytěsnění minoritních akcionářů) společnost ANWIL SPÓŁKA AKCYJNA se sídlem 87-805 Włocławek, ul. Toruńska 222, Polská republika.

#### III. 2 HLAVNÍ UDÁLOSTI ROKU 2015

V srpnu 2015 došlo v Litvínově k havárii etylénové jednotky ve společnosti UNIPETROL RPA, s.r.o. V důsledku této havárie byly přerušeny dodávky etylénu, hlavní suroviny pro výrobu PVC a Společnost musela odstavit nejen výrobu PVC, ale i výrobu hydroxidu sodného. UNIPETROL RPA, s.r.o. i SPOLANA a.s. se snaží zajistit náhradní dodávky etylénu a případně dalších surovin, z nichž je možno PVC vyrábět, nicméně situace na trhu a limitovaná kapacita dopravních prostředků nedovolují výpadek produkce v Litvínově nahradit. Z tohoto důvodu byla výroba PVC ve Společnosti v omezené míře obnovena až v listopadu 2015. Vyšší cena náhradních dodávek (zejména v důsledku vysokých dopravních nákladů) způsobuje snížení dosahované marže.

V listopadu 2015 obdržela Společnost pojistné plnění za přerušení provozu, způsobené výpadkem dodávek etylénu ve výši 37 951 tis. Kč. Škody, způsobené výpadkem dodávek etylénu, byly výrazně vyšší, ale další plnění již Společnost nedostane, protože bylo touto částkou omezeno v pojistné smlouvě.

V prosinci 2015 byla uzavřena likvidace pojistné události Povodeň 2013 a Společnost obdržela doplatek pojistného plnění jak za majetkovou škodu, tak i za přerušení provozu. Na doplatcích pojistného plnění Společnost v roce 2015 obdržela 39 957 tis. Kč za majetkovou škodu a 30 296 tis. Kč za škodu z přerušení provozu.

V prosinci 2015 zvýšil ANWIL S.A., jediný akcionář Společnosti, základní kapitál SPOLANA a.s. o 1 400 000 tis. Kč. Zvýšení bylo provedeno úpisem nových akcií, získané finanční prostředky Společnost použila ke splacení úvěrů od komerčních bank a snížení závazku v cash-poolu.

#### III. 3 VÝVOJ NA TRZÍCH

Oživení hospodářství a pokles cen ropy se v roce 2015 příznivě promítly do poptávky po hlavních výrobcích Společnosti. Po nepříznivých výsledcích v lednu a únoru došlo od března 2015 k výraznému růstu marží, takže na konci července vykazovala Společnost kladný hospodářský výsledek v úrovni cca 100 000 tis. Kč. Příznivý vývoj byl bohužel přerušena havárií na etylénové jednotce společnosti UNIPETROL RPA v Litvínově, takže celý rok 2015 skončil opět ztrátou.



## S-PVC

Poptávka po S-PVC byla začátkem roku 2015 jako obvykle nižší z důvodu pomalejšího nájezdu výrobních kapacit po vánočních svátcích a současně i očekávaného snížení cen na únor 2015. Od března se situace na trhu výrazně zlepšila a dosahované marže výrazně vzrostly, což se odrazilo i na hospodářských výsledcích celé Společnosti.

V důsledku mimořádné události na etylénové jednotce UNIPETROLU RPA v Litvínově dne 13. srpna 2015 došlo k přerušení dodávek etylénu a Společnost byla nucena výrobu PVC odstavit.

Po dobu nuceného přerušení výroby bylo zboží expedováno ze zásob. Vzhledem k omezené dostupnosti etylénu na trhu a komplikované dopravě se Společnosti podařilo zajistit náhradní dodávky etylénu pouze v omezeném množství, rovněž v omezeném množství byla nakoupena i náhradní surovina VCM. Tyto náhradní dodávky umožnily v listopadu výrobu PVC v omezeném rozsahu obnovit.

## KAPROLAKTAM

Spolana prodala v roce 2015 o 3,5 % více kaprolaktamu ve srovnání s rokem 2014.

Nepříznivé trendy v roce 2014 v Evropě ovlivnily trh kaprolaktamu také v roce 2015. Celková poptávka po kaprolaktamu byla i v průběhu roku 2015 nízká. Primárním důvodem byla ekonomická stagnace v Číně, která způsobila nasycení lokálního trhu a následné související omezení dovozů kaprolaktamu do celého regionu. Tím vznikl převis nabídky kaprolaktamu v Evropě, který následně způsobil tlak na pokles cen. Dalším klíčovým faktorem, který měl vliv na pokles cen kaprolaktamu, byla klesající cena ropy a následně benzenu, jehož průměrná cena klesla o 36,7 % oproti průměru za rok 2014.

## HYDROXID SODNÝ

Prodej hydroxidu sodného v roce 2015 nedosáhl plánované úrovně v důsledku odstavení výroby NaOH ve Spolaně od poloviny srpna do listopadu 2015, které bylo způsobeno přerušením dodávek etylénu z Unipetrolu RPA, s.r.o. po havárii etylénové jednotky v Litvínově. Plán prodeje NaOH za rok 2015 byl proto splněn pouze na 73 %.

Ceny louhu sodného v roce 2016 mají být stabilní, protože trh je vybilancovaný a neočekávají se větší změny.

Také v loňském roce Spolana čelila silnému tlaku konkurence z okolních evropských zemí. Konkurenční výrobci zvýšili svoje dodávky louhu sodného především v průběhu 2. pololetí 2015, když Spolana byla nucena přerušit vlastní výrobu a dodávky.

## SPOLSAN A SPOLSAN S

Rok 2015 potvrdil, že síran amonný se už více a lépe prodává jako surovina k výrobě granulovaného síranu amonného, kombinovaných hnojiv DASA a NPK se sírou. Pro přímé hnojení diskvalifikuje náš SPOLSAN velice jemná krystalizace, která naopak u výrobců hnojiv je vítána.

Cena v 1. pololetí byla úměrná k 100 % výrobě a konkurenci. Ve druhém pololetí, přesněji od září, docházelo k postupnému omezení výroby pod 70 % naší kapacity.

Naši největší odběratelé jsou Lovochemie, a.s., DUSLO a.s. a pro přímé hnojení Agrofert Holding. I v roce 2016 počítáme se zvýšenou spoluprací se skupinou AGROFERT, ke které můžeme počítat i maďarskou firmu IKR AGRÁR Kft.

Spolana v roce 2015 v tuzemsku prodala 44 % SPOI SANU a SPOI SANU S. Export ovlivnily hlavně nákupy DUSLA a.s. (až dvojnásobné zvýšení produkce hnojiva DASA).

V roce 2016 očekáváme velký tlak odběratelů na snížení ceny.

## KYSELINA SÍROVÁ A OLEUM

Prodej kyseliny sírové v roce 2015 stoupl na dvojnásobek finančního plánu z důvodu havárie v PRECHEZE Přerov v prosinci 2014 a následném odstavení výroby až do listopadu 2015 a také díky vyšším cenám kyseliny sírové v Polsku. V roce 2015 byla poptávka i ceny na našem trhu vyšší než bylo plánováno. Objem prodeje byl ovlivněn dostupnou kapacitou železničních cisteren.

Prodej olea byl zvýšen tím, že ze spotového klienta se stal pravidelný odběratel. Stejně jako v případě kyseliny sírové i v případě olea byl objem prodeje limitován dostupnou kapacitou železničních cisteren.

Spolana v roce 2015 v tuzemsku prodala 73 % kyseliny sírové a olea a exportovala do sousedních zemí cca 20.340 tun.

### III. 4 INVESTIČNÍ PROJEKTY

Investiční činnost společnosti v roce 2015 byla zaměřena zejména do následujících oblastí:

#### **1) Obnovovací investice - zajištění provozuschopnosti výrobního zařízení**

Zvýšení spolehlivosti výroby, náhrady zařízení na hranici životnosti a snížení nákladů na údržbu (obnova čističe solanky TK 502 F na provozu elektrolyza, obnova vestavby čířícího reaktoru pro výrobu demineralizované vody, obnova chladiče

nitrozních plynů na provozu HAS, obnova kolony odplynění suspenze na provozu PVC, obnova vodokružné vývěvy na provozu PVC, náhrada vařáku na provozu VCM, obnova odlučovače odplynů na provozu VCM, obnova čerpadel na závodech KL a PVC, obnova výtahů na závodech KL a PVC, obnova a migrace informačních systémů výrobních procesů).

## **2) Ekologické investice**

Zabezpečení plnění zákonných ustanovení, minimalizace případných negativních vlivů činnosti podniku na okolí (instalace měření kyslíku v aktivacích ČOV, obnova analyzátoru pro měření NOx na provozu HAS, obnova tlumiče hluku na ventilátoru provozu HAS, rekonstrukce havarijní jímky pod zásobníky topných olejů na provozu KS, obnova pračky odplynů na provozu VCM).

## **3) Bezpečnostní investice**

Zajištění bezpečnosti provozování výrobních zařízení (výměna odpojovačů a závěsných izolátorů na rozvodně R00, zajištění bezpečnosti při pohybu po žebřících, instalace bezpečnostních armatur ve skladu čpavku, rekonstrukce schodiště chladicí stanice na provozu KS, stabilizace ocelových konstrukcí výrobních linek SA).

## **4) Rozvojové investice**

Realizace investic s ekonomickou návratností (náhrada servopohonů na proudových sušárnách PVC, zvýšení dopravního výkonu šnekového dopravníku SA za odstředivkami, náhrada předimenzovaného čerpadla kondenzátu z měničů páry).

## **5) Investice k odstranění škod z povodně 2013**

V roce 2015 probíhala realizace přemístění rozvodny Check-tank na provozu VCM dle projektové dokumentace zpracované v roce 2014.

### **III. 5 SYSTÉMY ŘÍZENÍ**

Ve dnech 12. – 16. října 2015 byl certifikační společností TÜV Rheinland Česká republika s.r.o. ve SPOLANA a.s. proveden certifikační audit QMS, EMS podle norem EN ISO 9001:2008, EN ISO 14001:2004 a nově certifikační audit SMS podle normy ČSN OHSAS 18001:2008. Výsledkem auditu bylo udělení certifikátu na další tři roky pro QMS a EMS a vystavení nového certifikátu pro SMS.

V průběhu roku 2015 bylo provedeno 21 interních auditů (z toho 19 plánovaných) a proběhly dva zákaznické audity ze strany odběratelů.

### **III. 6 VÝSLEDEK HOSPODAŘENÍ**

Tržby společnosti dosáhly v roce 2015 hodnoty 5 077 231 tis. Kč, což činí 86,6 % úrovně roku 2014. Tržby i hospodářský výsledek společnosti za rok 2015 byly nepříznivě ovlivněny přerušením výroby v komplexu PVC v důsledku požáru etylénové jednotky v Unipetrolu RPA v srpnu 2015 a následného výpadku dodávek etylénu. Hospodářský výsledek společnosti za 7 měsíců roku 2015 byl kladný ve výši

110 166 tis. Kč, v důsledku výpaku dodávek etylénu ale skončil celý rok 2015 ztrátou -114 924 tis. Kč.

V prosinci 2015 navýšil jediný akcionář základní kapitál společnosti o 1 400 000 tis. Kč, díky této operaci je vlastní kapitál společnosti k 31. prosinci 2015 kladný ve výši 21 971 tis. Kč. Finanční prostředky, získané z příspěvku do vlastního kapitálu, byly použity ke splacení úvěrů od komerčních bank, čímž došlo k výrazné redukci zadlužení společnosti a snížení úrokových nákladů.

V Neratovicích, dne 22. dubna 2016



Karel Pavlíček

předseda představenstva



Michał Krzysztof Kaliciak

místopředseda představenstva

## IV. OSTATNÍ INFORMACE

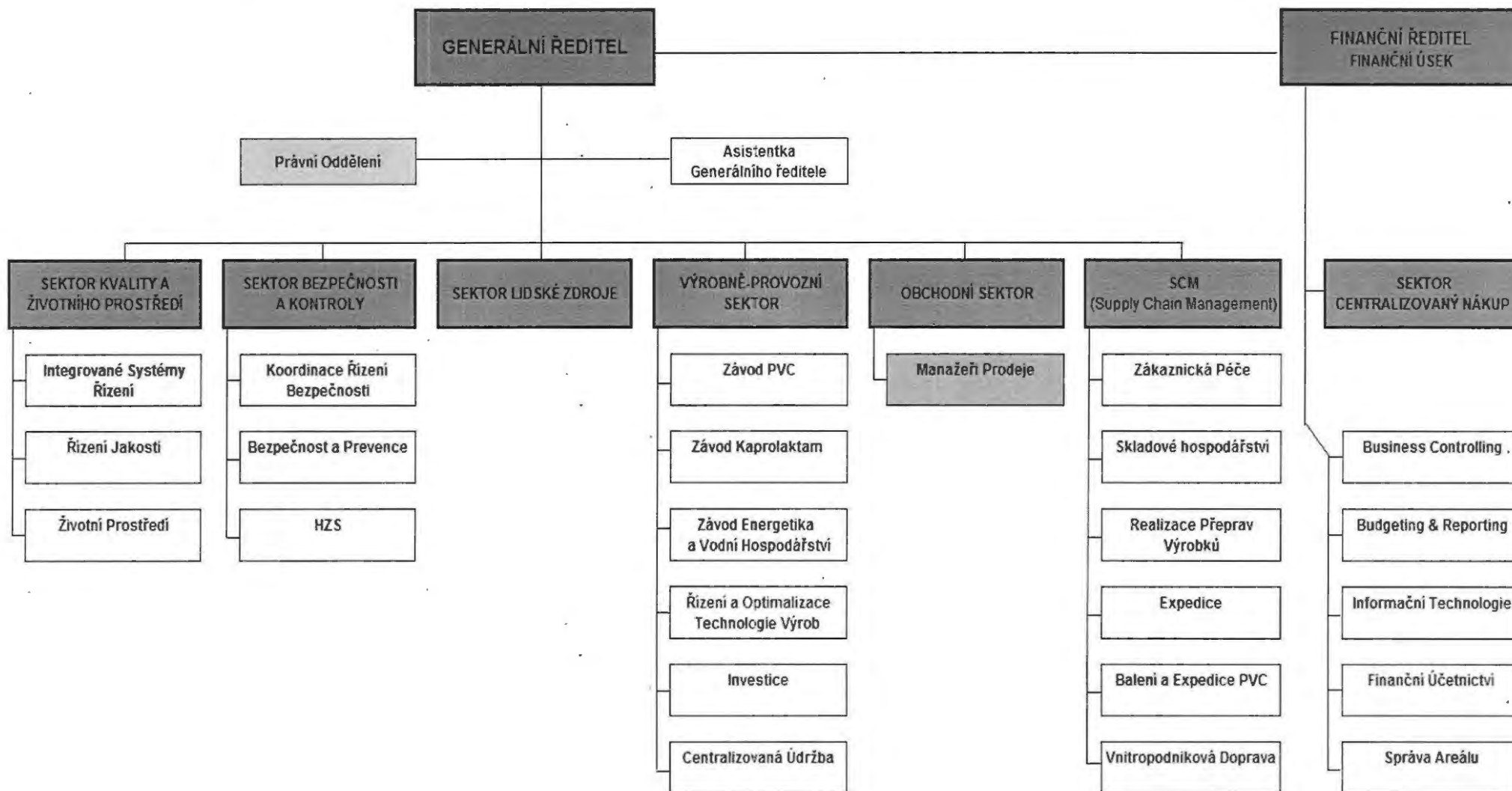
### IV. 1 ORGANIZAČNÍ ZMĚNY V ROCE 2015

K 1. lednu 2015 byly ze společnosti ORLEN Serwis S.A. zpět do SPOLANA a.s. začleněny obsluhy solankového hospodářství (do provozu Elektrolýza závodu PVC).

K 1. červenci 2015 byl zrušen útvar Finanční analýza a reporting a zřízen útvar Business controlling a útvar Budgeting & reporting.

K 30. září 2015 byl zrušen útvar Administrativní podpora.

## IV. 2 ORGANIZAČNÍ STRUKTURA K 31.12.2015



#### IV. 3 ZAMĚSTNANECKÁ POLITIKA

##### **Systém odměňování a personální politika**

V systému odměňování SPOLANA a.s. měla v roce 2015 nadále rozhodující úlohu základní mzda, která je předmětem smluvního vztahu mezi zaměstnavatelem a zaměstnancem. Základní mzda se odvíjí od mzdové soustavy HAY, kdy pro rozhodující okruh pracovních míst je určena stupnice se 16 stupni, tzv. referenčními hladinami.

Vedle základní mzdy jsou zaměstnancům společnosti poskytovány:

- Příplatky.
- Měsíční odměny a bonusy v rámci motivačního systému.
- Kvartální odměny na základě hodnocení firemních hodnot ORLEN.
- Odměny za pracovní jubileum 25 a 35 let nepřetržitého pracovního poměru.
- Odměny při odchodu do důchodu dle Kolektivní smlouvy.
- Mimořádné odměny.

Personální politika společnosti je úzce provázána s politikou odměňování. Základní cíle personální politiky jsou:

- zajištění kvalifikovaných zaměstnanců (náhrady za odchody do důchodu a běžnou fluktuaci),
- stabilizace stávajících zaměstnanců,
- trvalé vzdělávání zaměstnanců.

##### **Politika vzdělávání, nejdůležitější školení v roce 2015**

Základním cílem vzdělávání je udržet profesní způsobilost zaměstnanců k výkonu práce dle požadavků státní legislativy. Dalším úkolem je prohlubovat znalosti zaměstnanců a podporovat kontinuální vzdělávání. Podnikové vzdělávání je významným faktorem pro stabilizaci zaměstnanců.

V první polovině roku 2014 byla podaná žádost o získání dotace z fondu EU v rámci projektu „Vzdělávejme se pro růst ve Středočeském kraji“. V srpnu byl projekt schválen v celkové částce 1 155 712 Kč. V září 2014 se začala školení realizovat. Jednotlivé školící moduly jsou zaměřeny na rozvoj mistrů v oblasti leadershipu, efektivního vedení lidí, rozhodování, komunikace a zvládání konfliktů.

V březnu 2015 byla školení ukončena. Celkově se školení účastnilo 23 zaměstnanců.

Systém firemního vzdělávání prošel výraznou změnou se snahou orientovat se na schopnosti, dovednosti a kompetence lidského kapitálu tak, aby bylo posíleno pochopení potřeb společnosti jako celku, obchodní strategie společnosti ve vazbě na prorůstovou politiku a bylo rovněž dosaženo diferenciací ve vzdělávání zaměstnanců.

Pro pokrytí potřeb na vzdělávání zaměstnanců jsme využili zdroje, zejména ESF, dále prostředky určené pro členy Svazu chemického průmyslu.

**Změny v politice odměňování, personální a vzdělávání**

Hlavním cílem v politice odměňování v roce 2015 bylo:

- udržet konkurenceschopnost SPOLANA a.s. na trhu práce;
- snižovat riziko odchodu schopných zaměstnanců ke konkurenci z důvodů nízkých průměrných výdělků.

**Ukazatel růstu mezd v roce 2015**

Výše průměrné mzdy za rok 2015 byla 25 491 Kč. Ve srovnání s minulým rokem byl průměrný výdělek téměř na shodné úrovni. Vzhledem k ekonomické situaci společnosti nebyly v roce 2015 realizovány úpravy základních mezd ani pohyblivé složky mezd.

**Změny v kolektivní smlouvě 2015**

Kolektivní smlouva pro roky 2015 a 2017 byla podepsána 22. 1. 2015. Bylo dohodnuto obnovení platby příspěvku společnosti na penzijní připojištění a obnovení systému odměn za pracovní jubilea za 25 a 35 let nepřetržitého pracovního poměru. Dále byl zaveden systém měsíčních odměn na základě plnění operativního plánu společnosti, TRR (úrazovost) a docházkového bonusu. Také bylo implementováno kvartální hodnocení. Kvartální hodnocení zohledňuje individuální přínos jednotlivce pro společnost, dle firemních hodnot ORLEN.

Dne 31. 8. 2015 byla představenstvem společnosti vypovězena Kolektivní smlouva se šesti (6) měsíční výpovědní lhůtou.

**Počty a struktura osob podle vzdělání****Počty zaměstnanců podniku v letech 2002 – 2015 podle vzdělání (k 31. 12. roku)**

Rok	Základní (Z)	Vyučení (S)	Maturita (US)	Vysokoškolské (V)
2002	164	581	541	144
2003	104	472	448	123
2004	86	444	419	126
2005	82	424	396	117
2006	73	419	392	110
2007	69	408	378	106
2008	65	400	352	101
2009	61	365	317	87
2010	54	330	318	79
2011	53	316	298	73
2012	49	307	291	73
2013	47	311	294	70
2014	56	309	269	64
2015	54	298	267	68

Z číselné řady je vidět, že se podniku dlouhodobě daří snižovat počet zaměstnanců se základním vzděláním. Dlouhodobým problémem a rizikem je zajištění



zaměstnanců s chemickým vzděláním, dále ztráta zkušeností s provozovaným zařízením při odchodu dlouholetých zaměstnanců do důchodu.

Změny stavu zaměstnanců podniku za uvedená léta představují z poloviny přechody do vytvářených dceřiných společností nebo převody činností spolu se zaměstnanci do externích firem. Druhou polovinu úspor tvoří racionalizační opatření spojená s rušením pracovních míst v jednotlivých útvarech podniku, případně celých útvarů. Rok 2015 byl ukončen se stavem 692 zaměstnanců, z toho 445 dělníků a 242 techniků.

#### Počet členů odborových organizací v podniku

V podniku působí 2 odborové organizace patřící pod odborový svaz energetiky a chemie (OS ECHO) - základní organizace OS ECHO Spolana a.s Neratovice a základní organizace OS ECHO ZAPRAZAM. Organizovanost v odborech je podle údajů odborových organizací na 23,0 % z celkového počtu zaměstnanců podniku.

#### Další faktory s vlivem na HR

V roce 2015 jsme zaznamenali pokles zájemců o zaměstnání v naší společnosti. Negativním faktorem je struktura pracovního trhu a také fakt nejsme schopni platové politice na trhu práce konkurovat.

#### IV. 4 BEZPEČNOST PRÁCE

Stejně jako v předchozích letech byly jednou z priorit Spolany aktivity směřující ke zvýšení bezpečnosti práce a ochrany zdraví zaměstnanců.

V roce 2015 byl v podniku registrován 1 pracovní úraz s pracovní neschopností přesahující tři dny. Četnost registrovaných úrazů se snížila o více než polovinu oproti předešlému roku. Počet případů zranění bez následné pracovní neschopnosti se snížil o 11 případů (celkem byly evidovány 2 případy, z toho byl jeden u ženy). Počet kalendářních dnů pracovní neschopnosti pro pracovní úraz se snížil na 11 dnů a tím významně poklesl ukazatel závažnosti.

Hodnoty statistických ukazatelů	2011	2012	2013	2014	2015
Četnost pracovních úrazů	0,53	0,41	0,42	0,44	0,14
TRR – frekvence pracovních úrazů	3,2	2,4	2,5	2,7	0,889

Pozn.: Četnost - počet případů pracovních úrazů připadajících na 100 pracovníků

TRR - frekvence pracovních úrazů: počet úrazů  $\times 10^6$  / počet odpracovaných hodin

Ve dnech 12. – 16. října 2015 byl certifikační společností TÜV Rheinland Česká republika s.r.o. ve SPOLANA a.s. proveden certifikační audit SMS podle normy ČSN OHSAS 18001:2008. Výsledkem auditu bylo udělení certifikátu pro SMS.

V roce 2015 bylo provedeno celkem 928 laboratorních měření koncentrace chemických škodlivin v pracovním prostředí, z toho 817 dle plánu měření a 111 operativních. Dále bylo provedeno 222 celosměnových osobních odběrů.

Z plánovaných měření 86,66 % hodnot vyhovělo hygienické normě, 109 hodnot přesáhlo hranici PEL (12,97 %) a 3 hodnoty přesáhly hranici NPK-P (0,37 %).

#### IV. 5 OCHRANA ŽIVOTNÍHO PROSTŘEDÍ

V roce 2012 byl vydán nový zákon o ochraně ovzduší včetně prováděcích předpisů. Změnou, kterou přináší tato nová legislativa je zpřísnění emisních limitů od 1. 7. 2020 a to u tuhých látek, SO<sub>2</sub> a NO<sub>x</sub>, pro energetické kotle. Od 1. 6. 2016 do 30. 6. 2020 bude docházet k postupné regulaci emisí a to přechodným národním plánem snižování emisí. Uvedená skutečnost bude mít zásadní dopad na koncepci energetiky Spolany a odkališť popelovin.

Bez ohledu na další vývoj je nutné připravit další kapacitu pro plavení popelovin a to s termínem od 1. 1. 2017. V současné době je připravována realizace projektu a to tak, aby byla dostatečná kapacita pro plavení popílku pro další dva roky.

Dle zákona o integrované prevenci je provozovatel do 4 let od zveřejnění příslušných závěrů o nejlepších dostupných technikách (BAT) tyto podmínky dodržovat. V současné době je připravována revize BAT pro čistírny odpadních vod a spalovací zařízení. Revize BAT pro ČOV by měla být zveřejněna v květnu 2016, to pro Spolanu znamená zavést nitrifikační a denitrifikační techniku na ČOV v termínu do května 2020, případně zakrytí ČOV s následnou likvidací odplynů (zatím není přesně definováno). V rámci připravované revize BAT pro spalovací zařízení, který by měl být zveřejněn v roce 2017 je připravováno zpřísnění emisních limitů nad rámec směrnice o průmyslových emisích, a proto budou muset být zohledněny v připravované studii.

V rámci národní legislativy je připravován nový zákon o vodách a předpokládá se zásadní zvýšení poplatků za vypouštěné odpadní vody.

Provoz amalgámové elektrolýzy má být podle závazných podmínek integrovaného povolení ukončen k 30. 6. 2017. Další závaznou podmínkou integrovaného povolení je do konce roku 2016 předložit ke schválení Krajskému úřadu Středočeského kraje projekt ukončení provozu amalgámové elektrolýzy a to včetně odstranění nevyužívaných budov, zařízení odpadů a uvedení lokality do uspokojivého stavu. V současné době pracuje ve Spolaně tým, který koordinuje práce pro vypracování projektu.

V termínu do 31. 3. 2017 má Spolana zahájit zkušební provoz výroby PVC z náhradních surovin (EDC). V roce 2015 bylo vydáno stavební povolení a v současné době probíhají práce na realizačním projektu.

V 08/2014 byla podána na ECHA (Evropská chemická agentura) žádost pro povolení používat trichloretylen při výrobě kaprolaktamu. Žádost byla předložena na základě nařízení REACH, přílohy č. XIV. V současné době řízení k žádosti probíhá.

## **Integrované povolení – změny 2015.**

### **Provoz PVC**

Dne 26. 8. 2015 vydal Krajský úřad Středočeského kraje 8. Změnu integrovaného povolení. Předmětem změny je zvýšení kapacity pro skladování baleného PVC.

Dne 16. 11. 2015 vydal Krajský úřad Středočeského kraje 9. změnu integrovaného povolení. Touto změnou byly stanoveny podmínky při dočasném odstavení výroby.

### **Provoz Kaprolaktam, Kyselina sírová a Čistírna odpadních vod.**

Dne 2. 4. 2015 vydal Krajský úřad Středočeského kraje 17. změnu integrovaného povolení. Touto změnou byly stanoveny podmínky při dočasném odstavení výroby.

### **Výroba chloru a louhu sodného amalgámovou elektrolýzou.**

Dne 27. 4. 2015 vydal Krajský úřad Středočeského kraje 6. změnu integrovaného povolení. Změnou byly zrušeny zařízení pro nakládání s nebezpečnými odpady tj. sklad a zařízení pro úpravu odpadů. Dále byly stanoveny podmínky při dočasném odstavení výroby.

### **Jiné faktory a události**

V roce 2014 byla vypracovaná studie proveditelnosti Protipovodňová opatření Neratovicko (Libiš, Neratovice, Spolana). V roce 2015 proběhla její oponentura a bylo zahájeno výběrové řízení na zhotovitele EIA a vypracování matematického modelu ovlivnění proudění podzemních vod.

### **Staré ekologické zátěže:**

V říjnu 2015 se uskutečnil závěrečný kontrolní den sanace Staré amalgámové elektrolýzy a současně byla lokalita předána Spolaně, sanace byla ukončena.

V oblasti sanace podzemních vod probíhal Dlouhodobý monitoring podzemních vod v souladu se smlouvou uzavřenou v roce 2008.

V březnu 2015 byla schválena Studie proveditelnosti sanace podzemních vod v lokalitě Starý závod. V březnu 2015 Spolana doručila na Ministerstvo financí ČR Zadávací dokumentaci sanace podzemních vod kontaminovaných chlorovanými uhlovodíky pro oblast Petrochemie. Zakázka bude vypsána v roce 2016.

## **IV. 6 VÝZKUM A VÝVOJ**

V oblasti výzkumu a vývoje se Společnost soustřeďuje zejména na racionalizační opatření s cílem snížit náklady na suroviny a energie, případně snížit dopad výrobních činností na životní prostředí. V roce 2015 byly realizovány nebo připraveny následující racionalizační investice:

- Připravena dokumentace rekonstrukce pece na spalování síry ve výrobě HAS s koncentrací SO<sub>2</sub> až 18 % místo 16 % s cílem zvýšit výrobu tepla.
- Provedena optimalizace dávkování vzduchu do aktivací biologické linky čištění odpadních vod podle spotřeby kyslíku na biochemické reakce.
- Byla zpracována podniková koncepce ekologizace energetiky do r. 2019.

#### IV. 7 PŘEDPOKLÁDANÝ VÝVOJ ČINNOSTI SPOLEČNOSTI

Na základě platného integrovaného povolení může Společnost provozovat stávající amalgámovou elektrolýzu do června roku 2017. V prosinci 2013 podala Společnost žádost o změnu integrovaného povolení na výrobu PVC tak, aby po ukončení provozu amalgámové elektrolýzy mohla vyrábět PVC z nakupovaného EDC, a Krajský úřad Středočeského kraje tuto změnu vydal 9. července 2014. Vzhledem k oživení na trhu hlavních výrobků, k němuž v poslední době dochází, zvažuje v současné době Společnost i další možné varianty vývoje včetně výstavby membránové elektrolýzy. Ve výrobě kaprolaktamu a síranu amonného nepředpokládá Společnost s výjimkou dílčích modernizací a intenzifikací žádné významné změny.

#### IV. 8 VÝZNAMNÉ NÁSLEDNÉ UDÁLOSTI

Do data sestavení účetní závěrky nebyly do obchodního rejstříku zapsány žádné změny v orgánech společnosti.

V lednu 2016 podepsala Společnost s UNIPETROL, a.s. úvěrovou smlouvu na nezávaznou úvěrovou linku do výše 200 000 tis. Kč. Jako zajištění této úvěrové linky bylo zřízeno zástavní právo k pozemkům Společnosti, nacházejícím se mimo výrobní jednotky závodů PVC, Kaprolaktam a EVH. Úvěr k datu sestavení této účetní závěrky není čerpán.

V únoru 2016 byl podepsán dodatek k úvěrové smlouvě s ING Bank N.V. Tento dodatek prodlužuje trvání smlouvy o jeden rok, tj. splatnost úvěrové linky se posouvá na 1. března 2017. Po splacení bankovních úvěrů kryje úvěrová linka pouze bankovní záruku za dodávky cyklohexanonu (50 000 tis. Kč) a celní záruku (500 tis. Kč). Výše úvěrového limitu byla snížena na 50 500 tis. Kč.

V rámci obnovy a restrukturalizace záruk zřídila Společnost ve prospěch mateřské společnosti ANWIL S.A. zástavní právo k zásobám vybraných surovin, polotovarů a hotových výrobků hotovým výrobkům až do celkové výše 160 000 tis. Kč. Tato zástava kryje garance, které mateřská společnost vystavila za Společnost (garance za dodávky zemního plynu, garance pro ING Bank za úvěrovou linku).

V Neratovicích, dne 22. dubna 2016



.....  
Karel Pavlíček  
předseda představenstva



.....  
Michał Krzysztof Kaliciak  
místopředseda představenstva

## V. ZPRÁVA O VZTAZÍCH MEZI OVLÁDAJÍCÍ OSOBOU A OSOBOU OVLÁDANOU A MEZI OVLÁDANOU OSOBOU A OSOBAMI OVLÁDANÝMI STEJNOU OVLÁDAJÍCÍ OSOBOU ZA ROK 2015

dle § 82 zákona č. 90/2012 Sb., o obchodních společnostech a družstvech (o obchodních korporacích), v platném znění (dále jen „zákon o obchodních korporacích“))

Rozhodným obdobím pro tuto zprávu o vztazích mezi ovládající osobou a osobou ovládanou a mezi ovládanou osobou a osobami ovládanými stejnou ovládající osobou (dále jen „Zpráva o vztazích“) je účetní období od 1. ledna 2015 do 31. prosince 2015.

### Struktura vztahů mezi osobami

#### **Ovládaná osoba**

Společnost SPOLANA a.s. se sídlem Neratovice, ul. Práce 657, PSČ 277 11, IČ: 451 47 787, zapsaná v obchodním rejstříku vedeném Městským soudem v Praze, oddíl B, vložka 1462 (dále jen „SPOLANA a.s.“).

#### **Ovládající osoby**

Společnost ANWIL SPÓŁKA AKCYJNA se sídlem Toruńska 222, 87-805 Włocławek, Polská republika (dále jen „ANWIL S.A.“).

Společnost Polski Koncern Naftowy ORLEN Spółka Akcyjna se sídlem Chemików 7, Płock, Polská republika (dále jen „PKN ORLEN S.A.“), která je většinovým společníkem společnosti ANWIL S.A.

#### **Ostatní ovládané osoby**

Společnosti ovládané ovládající osobou – společností PKN ORLEN S.A., které jsou součástí podnikatelského seskupení „PKN ORLEN“, jehož schéma je uvedeno v Příloze č. 1.

Součástí podnikatelského seskupení PKN ORLEN jsou též společnosti ovládané ovládající osobou – společností UNIPETROL, a.s., které tvoří podnikatelské seskupení „UNIPETROL“, jehož schéma je uvedeno v Příloze č. 2.

### Úloha ovládané osoby

Úlohou společnosti SPOLANA a.s. v rámci podnikatelského seskupení je výroba a prodej chemických výrobků a plastů, výroba, rozvod a dodávka energií, zejména tepla, elektřiny a plynu.

### Způsob a prostředky ovládnání

Společnost ANWIL S.A. je jediným společníkem společnosti SPOLANA a.s. a ve společnosti SPOLANA a.s. má přímo rozhodující vliv.

Společnost PKN ORLEN S.A. je většinovým společníkem společnosti ANWIL S.A. a ve společnosti SPOLANA a.s. uplatňuje prostřednictvím společnosti ANWIL S.A. nepřímý rozhodující vliv.

Přehled jednání učiněných v posledním účetním období, která byla učiněna na popud nebo v zájmu ovládající osoby nebo jí ovládaných osob, pokud se takovéto jednání týkalo majetku, který přesahuje 10 % vlastního kapitálu ovládané osoby zjištěného podle poslední účetní závěrky

V rozhodném období nebyla učiněna jednání dle § 82 odst. 2 písm. d) zákona o obchodních korporacích.

Přehled vzájemných smluv mezi osobou ovládanou a osobou ovládající nebo mezi osobami ovládanými

Vzájemné smluvní vztahy mezi společností SPOLANA a.s., společností ANWIL S.A., společností PKN ORLEN S.A. a ostatními ovládanými osobami byly uzavřeny za obvyklých smluvních podmínek, přičemž sjednaná a poskytnutá plnění nebo protiplnění odpovídala podmínkám obvyklého obchodního styku.

Přehled vzájemných smluv s bližší charakteristikou je uveden v Příloze č. 3.

#### Závěr

Na základě informací dostupných statutárnímu orgánu společnosti SPOLANA a.s. lze konstatovat, že mezi výše uvedenými společnostmi v rámci podnikatelského seskupení nedošlo k uzavření smlouvy či uskutečnění jiného úkonu či opatření, z nichž by společnost SPOLANA a.s. vznikla újma, zvláštní výhoda nebo nevýhoda ve smyslu § 82 odst. 4 zákona o obchodních korporacích. Kromě rizik obvyklých pro účast v mezinárodním podnikatelském seskupení neplynou společnosti SPOLANA a.s. ze vztahů se společnostmi v rámci výše uvedeného podnikatelského seskupení žádná rizika.

Statutární orgán společnosti vypracoval Zprávu o vztazích s péčí řádného hospodáře na základě informací, které mu byly dostupné ke dni zpracování této zprávy.

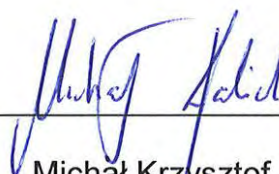
Nedílnou součástí předložené Zprávy o vztazích jsou její Přílohy č. 1, 2 a 3.

V Neratovicích, dne 31. března 2016

Za statutární orgán společnosti SPOLANA a.s.



Karel Pavlíček  
předseda představenstva



Michał Krzysztof Kaliciak  
místopředseda představenstva

## Příloha č. 1

**PODNIKATELSKÉ SESKUPENÍ PKN ORLEN S.A. - OVLÁDANÉ SPOLEČNOSTI**  
 1. ledna 2015 – 31. prosince 2015

Společnosti ovládané PKN ORLEN S.A.	Sídlo	Podíly v přímo a nepřímo ovládaných společnostech zákl. kapitálu v %		Poznámka
		1.1.2015	31.12.2015	
1. Unipetrol a.s.	Praha	62,99%	62,99%	
2. AB ORLEN Lietuva	Juodeikiai	100,00%	100,00%	
2.1 UAB Mazeikiu Nafta Trading House	Vilnius	100,00%	100,00%	
2.1.1 SIA ORLEN Latvija	Riga, Latvia	100,00%	100,00%	
2.1.2 ORLEN Eesti OU	Tallin, Estonia	100,00%	100,00%	
2.2 UAB Mazeikiu Nafta Paslaugos Tau	Juodeikiai	100,00%	100,00%	
2.3 UAB EMAS	Juodeikiai	100,00%	100,00%	
3. AB Ventus Nafta	Vilnius	100,00%	100,00%	
4. Anwii S.A.	Wloclawek	100,00%	100,00%	
4.1 Przedsiębiorstwo Inwestycyjno - Remontowe REMWIL Sp. z o.o.	Wloclawek	100,00%	0%	PKN koupilo 100% podíl 26.1.2015 a společnost fúzovala do Orlen Serwis S.A. 20.2.2015
4.2 Pro-Lab Sp. z o.o. w likwidacji	Wloclawek	99,32%	99,99%	Anwii koupil 0,67% podíl 18.2.2015. Společnost vstoupila do likvidace 1.8.2015
4.3 SPOLANA a.s.	Neratovice	100,00%	100,00%	
4.4 Przedsiębiorstwo Usług Technicznych Wircom Sp. z o.o.	Wloclawek	49,02%	97,38%	Anwii koupil: 48,03% podíl 20.11.2015 a 0,33% podíl 15.12.2015
5. Inowrocławskie Kopalnie Soli "SOLINO" S.A.	Inowrocław	100,00%	100,00%	
6. Kopalnia Soli Lubień sp. z o.o.	Warszawa	100,00%	100,00%	
7. ORLEN Administracja Sp. z o.o.	Plock	100,00%	100,00%	
8. ORLEN Asphalt Sp. z o.o.	Plock	100,00%	100,00%	
8.1 ORLEN Asphalt Ceska Republika s.r.o.	Pardubice	100,00%	100,00%	
9. ORLEN Automatyka Sp. z o.o.	Plock	100,00%	0%	Společnost fúzovala do ORLEN Serwis S.A. 20.2.2015
10. ORLEN Serwis S.A.	Plock	100,00%	100%	
11. ORLEN Budonafit Sp. z o.o.	Limanowa	100,00%	100%	
12. ORLEN Centrum Serwisowe Sp. z o.o.	Opole	99,33%	99,33%	
13. ORLEN Deutschland GmbH	Elmshorn	100,00%	100,00%	
14. ORLEN EKO Sp. z o.o.	Plock	100,00%	100,00%	
15. ORLEN Gaz Sp. z o.o.	Plock	100,00%	0%	Společnost fúzovala do Orlen Paliwa (dříve Orlen Petrotank) 30.10.2015
16. Orlen Holding Malta Limited	Sliema, Malta	99,50%	99,50%	Zbývající podíl vlastní UNIPETROL, a.s.
16.1 Orlen Insurance Ltd.	Sliema, Malta	99,99%	99,99%	Zbývající podíl vlastní PKN ORLEN S.A.
17. ORLEN KolTrans Sp. z o.o.	Plock	99,85%	99,85%	
18. ORLEN Centrum Usług Korporacyjnych sp. z o.o.	Plock	100,00%	100,00%	
19. Orlen Laboratorium Sp. z o.o.	Plock	99,38%	99,38%	
20. ORLEN Ochrona Sp. z o.o.	Plock	100,00%	100,00%	
20.1 ORLEN Apsauga UAB	Juodeikiai	100,00%	100,00%	
21. ORLEN OIL Sp. z o.o.	Kraków	100,00%	100,00%	
21.1 Platinum Oil Sp. z o.o.	Lublin	100,00%	0%	Společnost fúzovala do ORLEN Oil 5.1.2015
21.2 ORLEN Oil Cesko s.r.o. w likwidacji	Brno	100,00%	0%	Společnost zlikvidována 14.2.2015



22. ORLEN Paliwa Sp. z o.o.	Płock	100,00%	0%	Společnost fúzovala do Orlen Paliwa (dřive Orlen Petrotank) 30.06.2015
23. ORLEN Paliwa Sp. z o.o.	Wielka	100,00%	100%	do 30.06.2015 ORLEN PetroTank Sp. z o.o.
23.1 Petro-Mawi Sp. z o.o. w likwidacji	Sosnowiec	60,00%	60,00%	
24. ORLEN Projekt S.A.	Płock	99,77%	99,77%	
25. ORLEN Transport Kraków Sp. z o.o. w upadłości	Kraków	98,41%	98,41%	
26. ORLEN Transport S.A.	Płock	100,00%	100,00%	
27. ORLEN Upstream Sp. z o.o.	Warszawa	100,00%	100,00%	
27.1 ORLEN Upstream International B.V.	Amsterdam	100,00%	100,00%	
27.1.1 Orlen Upstream Canada Ltd	Calgary	100,00%	100,00%	do 31.3.2015 TriOil Resources Ltd.
27.1.1.1 Kicking Horse Energy Inc.	Calgary	0,00%	100,00%	Společnost koupena 1.12.2015
27.1.1.1.1 KCK Operating Company Ltd.	Calgary	0,00%	100,00%	Společnost koupena 1.12.2015
27.1.1.1.2 Columbia Natural Resources Canada Ltd.	Calgary	0,00%	100,00%	Společnost koupena 1.12.2015
27.1.1.1.3 Kicking Horse International Exploration Ltd.	Calgary	0,00%	100,00%	Společnost koupena 1.12.2015
27.1.1.1.4 Pierdiae Production GP Ltd.	Calgary	0,00%	50,00%	Společnost koupena 1.12.2015
27.1.1.1.4.1 671519 N.B. Ltd. (New Brunswick)	Salnt John	0,00%	100,00%	Společnost koupena 1.12.2015
27.1.1.1.5 KCK Atlantic Holdings Ltd.	Calgary	0,00%	100,00%	Společnost koupena 1.12.2015
27.1.1.1.5.1 Pierdiae Production LP	Calgary	0,00%	80,00%	Společnost koupena 1.12.2015
27.1.1.2 1426628 Alberta Ltd.	Calgary	100,00%	100,00%	
27.1.1.3 OneEx Operations Partnership	Calgary	100,00%	100,00%	
27.2 ORLEN International Exploration - Production Company BV	Amsterdam	100,00%	0,00%	Společnost zlikvidována 31.10.2015
27.2.1 SIA Balin Energy in liquidation	Riga	50,00%	0,00%	Společnost zlikvidována 2.7.2015
27.3 Kiwi Acquisition Corp.	Carson City	0,00%	100,00%	Společnost založena 9.10.2015
27.3.1 FX Energy Inc.	Salt Lake City	0,00%	100,00%	Podíl ve společnosti (67,3%) koupen 15.12.2015. Zbývající část (do 100%) koupena 31.12.2015
27.3.1.1 FX Drilling Company, Inc.	Salt Lake City	0,00%	100,00%	Společnost koupena spolu s FX Energy Inc.
27.3.1.2 FX Producing Company, Inc.	Salt Lake City	0,00%	100,00%	Společnost koupena spolu s FX Energy Inc.
27.3.1.4 Frontier Exploration, Inc.	Salt Lake City	0,00%	100,00%	Společnost koupena spolu s FX Energy Inc.
27.3.1.4 FX Energy Netherlands Partnership C.V.	n/a	0,00%	100,00%	Společnost koupena spolu s FX Energy Inc.
27.3.1.4.1 FX Energy Netherlands B.V.	Utrecht	0,00%	100,00%	Společnost koupena spolu s FX Energy Inc.
27.3.1.4.1.1 FX Energy Polska Sp. z o.o.	Warszawa	0,00%	100,00%	Společnost koupena spolu s FX Energy Inc.
28. ORLEN Wir Sp. z o.o.	Płock	76,59%	76,59%	
29. Petrolot Sp. z o.o.	Warszawa	100,00%	100,00%	
30. Rafineria Nafty Jedlicze S.A.	Jedlicze	100,00%	0%	Společnost fúzovala do Rafineria Trzebinia (Orlen Południe) 5.1.2015
30.1 KONSORCJUM OLEJÓW PRZEPACOWANYCH "ORGANIZACJA ODZYSKU OPAKOWAŃ I OLEJÓW" S.A.	Jedlicze	81,00%	0,00%	Akcje převedeny do Orlen Południe 5.1.2015
30.2 „RAF-KOLTRANS" Sp. z o.o. w likwidacji	Jedlicze	100,00%	0,00%	Společnost zlikvidována 3.6.2015
30.3 „RAF- SŁUŽBA RATOWNICZA" Sp. z o.o. w likwidacji	Jedlicze	100,00%	0,00%	Společnost zlikvidována 14.12.2016
30.4 "RAN-WATT" Sp. z o.o. w likwidacji	Toruń	51,00%	0,00%	Podíl převeden do Orlen Południe 5.1.2015

31. ORLEN Południe S.A.	Trzebinia	99,46%	100,00%	Do 5.1.2015 Rafineria Trzebinia S.A.
31.1 Energomedia Sp. z o.o.	Trzebinia	100,00%	100,00%	
31.2 Euronaft Trzebinia Sp. z o.o.	Trzebinia	100,00%	100,00%	
31.3 Fabryka Parafin NaftoWax Sp. z o.o.	Trzebinia	100,00%	0%	Společnost fúzovala do Rafineria Trzebinia (Orlen Południe) 5.1.2015
31.4 EkoNaft Sp. z o.o. w likwidacji	Trzebinia	100,00%	100,00%	
31.5 Zakładowa Straż Pożarna Sp. z o.o.	Trzebinia	100,00%	0,00%	Společnost fúzovala do Rafineria Trzebinia (Orlen Południe) 5.1.2015
31.7 KONSORCJUM OLEJÓW PRZEPRACOWANYCH - ORGANIZACJA ODZYSKU OPAKOWAŃ I OLEJÓW S.A.	Jedlicze	8,00%	89,00%	Podíl zvýšen fúzi s Rafineria Nafty Jedlicze 5.1.2015
31.8 RAN-WATT Sp. z o.o. w likwidacji	Toruń	0,00%	51,00%	Podíl pořízen 5.1.2015 prostřednictvím fúze s Rafineria Nafty Jedlicze
32. Ship - Service S.A.	Warszawa	60,86%	60,86%	
33. ORLEN Finance AB	Stokholm	100,00%	100,00%	
34. ORLEN Capital AB	Stokholm	100,00%	100,00%	
35. Baltic Power Sp. z o.o.	Warszawa	100,00%	100,00%	
36. Baltic Spark Sp. z o.o.	Warszawa	100,00%	0,00%	Společnost fúzovala do Baltic Power 19.3.2015
37. Basell Orlen Polyolefins Sp. z o.o.	Płock	50,00%	50,00%	
37.1 Basell ORLEN Polyolefins Sprzedaż Sp. z o.o.	Płock	100,00%	100,00%	
38. Płocki Park Przemysłowo-Technologiczny S.A.	Płock	50,00%	50,00%	
38.1 Centrum Edukacji Sp. z o.o.	Płock	69,43%	69,43%	

## Příloha č. 2

## PODNIKATELSKÉ SESKUPENÍ UNIPETROL, a.s. – OVLÁDANÉ SPOLEČNOSTI

1. ledna 2015 – 31. prosince 2015

Společnosti ovládané UNIPETROL, a.s.	Sídlo	Podíly v přímo a nepřímo ovládaných společnostech v % zákl. kapitálu		Poznámka
		1.1.	31.12	
Společnosti s většinovým podílem UNIPETROL, a.s.				
Společnosti ovládané v rámci Skupiny UNIPETROL				
<b>1. UNIPETROL RPA, s.r.o., IČ 275 97 075</b>	Litvínov, Záluží 1	<b>100,00</b>	<b>100,00</b>	
1.1 HC VERVA Litvínov, a.s., IČ 640 48 098	Litvínov, S.K. Neumanna 1598	70,95	70,95	Další akcionáři – Město Litvínov vlastní 22,14% a HC Litvínov, o.s. vlastní 6,91 %
1.2 CHEMOPETROL, a.s., IČ 254 92 110	Litvínov, Záluží 1	100,00	100,00	
1.3 POLYMER INSTITUTE BRNO, s.r.o., IČ 607 11 990	Brno, Tkalcovská 36/2	99,00	99,00	1% podílu vlastní UNIPETROL, a.s. S účinností k 31.12.2015 byla zapsaná fúze společnosti s UNIPETROL RPA, s.r.o. s rozhodným dnem 1.1.2015
1.4 UNIPETROL DOPRAVA, s.r.o., IČ 640 49 701	Litvínov, Růžodol 4	99,88	99,88	0,12% podílu vlastní UNIPETROL, a.s.
1.5 UNIPETROL DEUTSCHLAND GmbH, IČ. HRB 34346	Langen, Německo, Paul-Ehrlich-Strasse 1B	99,90	99,90	0,1% podílu vlastní UNIPETROL, a.s.
1.6 UNIPETROL SLOVENSKO s.r.o., IČ 357 77 087	Panónská cesta 7, Bratislava, Slovensko	86,96	86,96	13,04% podílu vlastní UNIPETROL, a.s.
1.7 UNIPETROL RPA Hungary Kft., IČ 01-09-272652	1042 Budapest, Árpád út 48-50. I. em. 5., Maďarsko	0,00	100,00	
<b>2. UNIPETROL SERVICES, s.r.o., IČ 276 08 051</b>	Litvínov, Záluží 1	<b>100,00</b>	<b>100,00</b>	
<b>3. Výzkumný ústav anorganické chemie, a.s., IČ 622 43 136</b>	Ústí nad Labem, Revoluční 84/č.p. 1521	<b>100,00</b>	<b>100,00</b>	
<b>4. BENZINA, s.r.o., IČ 601 93 328</b>	Praha 4, Na Pankráci 127	<b>100,00</b>	<b>100,00</b>	
4.1 PETROTRANS, s.r.o., IČ 251 23 041	Praha 8, Střelnická 2221	99,37	99,37	0,63% podílu vlastní UNIPETROL, a.s.
<b>5. UNIPETROL RAFINÉRIE, s.r.o., IČ 278 85 429</b>	Litvínov, Záluží 1	<b>100,00</b>	<b>100,00</b>	
<b>6. ČESKÁ RAFINÉRSKÁ, a.s., IČ 627 41 772</b>	Litvínov, Záluží 2	<b>67,56</b>	<b>100,00</b>	
<b>7. UNIPETROL AUSTRIA, GmbH, v likvidaci, IČ 43 551</b>	Vídeň, Apfelgasse 2, Rakousko	<b>100,00</b>	<b>100,00</b>	
<b>8. PARAMO, a.s., IČ 481 73 355</b>	Pardubice, Svítkov, Přerovská čp. 560	<b>100,00</b>	<b>100,00</b>	
8.1 MOGUL SLOVAKIA, s.r.o., IČ 36 222 992	Hradiště pod Vrátnou, U ihriska 300, Slovensko	100,00	100,00	
8.2 Paramo Oil, s.r.o., IČ 246 87 341	Pardubice, Přerovská čp. 560	100,00	100,00	
<b>9. Butadien Kralupy a.s., IČ 278 93 995</b>	Kralupy nad Vltavou, O. Wichterleho 810	<b>51,00</b>	<b>51,00</b>	49% akcií vlastní SYNTHOS Kralupy a.s.
<b>Ostatní společnosti s podílem UNIPETROL, a.s.</b>				
<b>1. UNIVERSAL BANKA, a.s. v konkursu, IČ 482 64 865</b>	Praha 1, Senovážné náměstí 1588/4	<b>16,45</b>	<b>16,45</b>	12,24% akcií vlastní UNIPETROL RPA, s.r.o.
<b>2. ORLEN HOLDING MALTA LIMITED, IČ C 39945</b>	Malta, Level 1, 36, Strand Towers, The Strand, Sliema SLM 1022	<b>0,5</b>	<b>0,5</b>	99,5% podílu vlastní PKN ORLEN S.A.

## Příloha č. 3

## Přehled vzájemných smluv mezi osobou ovládanou a osobou ovládající nebo mezi osobami ovládanými

Číslo smlouvy / dodatku	Partnerská role	Předmět dokumentu	Firma	Datum uzavření smlouvy	Předmět plnění pro smlouveného partnera	Plnění od smlouveného partnera
269 - 2012	Dodavatel	Dlouhodobá smlouva na dodávky čpavku	ANWIL S.A.	25.10.2012	Zaplacení smlouvené ceny	Prodej čpavku
117 - 2015	Dodavatel	Dohoda o ukončení dlouhodobého kontraktu 269 - 2012	ANWIL S.A.	30.4.2015	Bezúplatně	Ukončení platnosti
118 - 2015	Dodavatel	Dlouhodobý kontrakt na dodávky čpavku	ANWIL S.A.	1.5.2015	Zaplacení smlouvené ceny	Prodej čpavku
180 - 2015	Dodavatel	Kupní smlouva – jednorázový mimořádný nákup čpavku	ANWIL S.A.	14.9.2015	Zaplacení smlouvené ceny	Prodej čpavku
211 - 2007	Dodavatel	Dohoda o spolupráci	ANWIL S.A.	27.3.2007	Zaplacení smlouvené ceny	Poskytování poradenských služeb
358 - 2012	Dodavatel	Rámcová smlouva o spolupráci v oblasti nákupu	ANWIL S.A.	9.11.2012	Zaplacení smlouvené ceny	Poskytování služeb v oblasti nákupu
228 - 2010	Dodavatel	Smlouva o Cash - poolu	ANWIL S.A..	18.6.2010	Zaplacení smlouveného úroku	Poskytnutí úvěru formou cash - poolu
195 - 20090	Dodavatel	Provizní smlouva za ručení za úvěr od ING Bank	ANWIL S.A.	29.5.2009	Zaplacení smlouvené provize	Poskytnutí ručení za úvěr
323 - 2010	Dodavatel	Provizní smlouva za ručení za úvěr od RBS	ANWIL S.A.	23.12.2010	Zaplacení smlouvené provize	Poskytnutí ručení za úvěr
162 - 2014	Dodavatel	Smlouva o poskytnutí garance za dodávky zemního plynu od společnosti Vemex	ANWIL S.A..	19.2.2014	Zaplacení smlouvené provize	Poskytnutí ručení za dodávky zemního plynu
187 - 2014	Dodavatel	Smlouva o poskytnutí garance za dodávky zemního plynu od společnosti RWE	ANWIL S.A.	9.10.2014	Zaplacení smlouvené provize	Poskytnutí ručení za dodávky zemního plynu
180 - 2014	Dodavatel	Dohoda o spolupráci v oblasti IT	ANWIL S.A.	5.11.2014	Zaplacení smlouvené ceny	Poskytování služeb IT

Číslo smlouvy / dodatku	Partnerská role	Předmět dokumentu	Firma	Datum uzavření smlouvy	Předmět plnění pro smlouvaného partnera	Plnění od smlouvaného partnera
Objednávky dle potřeby	Dodavatel	Dodávky hydroxidu sodného – vzájemná výpomoc	ANWIL S.A.	Rok 2015	Zaplacení smlouvané ceny	Dodávky hydroxidu sodného
Objednávky dle potřeby	Odběratel	Dodávky hydroxidu sodného – vzájemná výpomoc	ANWIL S.A.	Rok 2015	Dodávky hydroxidu sodného	Zaplacení smlouvané ceny
225 - 2015	Dodavatel	Dohoda o utajení Další smluvní stranou je UNIPETROL, a.s.	ANWIL S.A.	1.12.2015	Bezúplatně	Zachování mlčenlivosti
214 - 2013	Odběratel	Rámcová smlouva na prodej S-PVC Neralit	ANWIL S.A.	17.6.2013	Dodávky S-PVC Neralit	Zaplacení smlouvané ceny
74 - 2015	Dodavatel	Kupní smlouva na dodávky tekuté síry	PKN ORLEN S.A.	26.3.2015	Zaplacení smlouvané ceny	Dodávky tekuté síry
190 - 2009	Dodavatel	Smlouva o provizi za údržbu licencí informačního systému SAP	PKN ORLEN S.A.	27.7.2009	Zaplacení smlouvané ceny	Údržba licencí SAP
29 - 2014	Dodavatel	Smlouva o poskytování služeb centra korporátních služeb	ORLEN Centrum Usług Korporacyjnych Spółka z o.o.	1.1.2014	Zaplacení smlouvané ceny	Poskytování služeb
368 - 2012	Dodavatel	Smlouva o zajištění ostrahy	ORLEN Ochrana, organizační složka	26.11.2012	Zaplacení smlouvané ceny	Ostraha areálu
369 - 2012	Dodavatel	Smlouva o podpůrných službách ostrahy	ORLEN Ochrana, organizační složka	26.11.2012	Zaplacení smlouvané ceny	Služby, související s ostrahou areálu
377 - 2012	Odběratel	Smlouva o poskytování telekomunikačních a poštovních služeb	ORLEN Ochrana, organizační složka	26.11.2012	Poskytování služeb	Zaplacení smlouvané ceny
383 - 2012	Odběratel	Smlouva o nájmu nebytových prostor a služeb spojených s nájmem	ORLEN Ochrana, organizační složka	26.11.2012	Pronájem a související služby	Zaplacení smlouvané ceny
20 - 2015	Dodavatel	Smlouva o poskytování služeb v oblasti účetnictví, daní, finančního řízení, lidských zdrojů, public relations, správy areálu, informačních technologií	UNIPETROL SERVICES, s.r.o.	1.1.2015	Poskytování služeb ve sjednaných oblastech	Zaplacení smlouvané ceny
203 - 2013	Dodavatel	Dohoda o mlčenlivosti v oblasti IT	UNIPETROL SERVICES, s.r.o.	30.11.2013	Bezplatně	Ochrana důvěrných údajů

Číslo smlouvy / dodatku	Partnerská role	Předmět dokumentu	Firma	Datum uzavření smlouvy	Předmět plnění pro smlouveného partnera	Plnění od smlouveného partnera
135 - 2009	Odběratel	Pronájem části objektu D3600	ORLEN SERWIS S.A. odštěpný závod Neratovice (dříve Remwil)	31.12.2008	Pronájem části objektu	Zaplacení smluvené ceny
139 - 2009	Odběratel	Pronájem operativních dílen	ORLEN SERWIS S.A. odštěpný závod Neratovice (dříve Remwil)	31.3.2009	Pronájem dílen	Zaplacení smluvené ceny
330-2012 0	Odběratel	Smlouva o pronájmu nebytových prostor v objektu CS440	ORLEN SERWIS S.A. odštěpný závod Neratovice (dříve Remwil)	12.2.2013	Pronájem nebytových prostor	Zaplacení smluvené ceny
68 - 2015	Odběratel	Nájemní smlouva	ORLEN SERWIS S.A. odštěpný závod Neratovice (dříve Remwil)	25.3.2015	Pronájem nebytových prostor	Zaplacení smluvené ceny
153 - 2014	Dodavatel	Smlouva o poskytování služeb v oblasti BOZP a PO	ORLEN SERWIS S.A. odštěpný závod Neratovice (dříve Remwil)	17.7.2014	Zaplacení smluvené ceny	Poskytování služeb BOZP a PO
184 - 2014	Dodavatel	Smlouva o podnájmu osobního automobilu	ORLEN SERWIS S.A. odštěpný závod Neratovice (dříve Remwil)	4.12.2014	Zaplacení smluvené ceny	Poskytnutí podnájmu osobního automobilu
189 - 2014	Odběratel	Smlouva o pronájmu osobního automobilu	ORLEN SERWIS S.A. odštěpný závod Neratovice (dříve Remwil)	4.12.2014	Pronájem osobního automobilu	Zaplacení smluvené ceny
109-2015	Dodavatel	Smlouva o podnájmu osobního automobilu	ORLEN SERWIS S.A., odštěpný závod Neratovice	20.5.2015	Zaplacení smluvené ceny	Poskytnutí podnájmu osobního automobilu

Číslo smlouvy / dodatku	Partnerská role	Předmět dokumentu	Firma	Datum uzavření smlouvy	Předmět plnění pro smlouvaného partnera	Plnění od smlouvaného partnera
110-2015	Dodavatel	Smlouva o podnájmu osobního automobilu	ORLEN SERWIS S.A., odštěpný závod Neratovice	20.5.2015	Zaplacení smlouvané ceny	Poskytnutí podnájmu osobního automobilu
111-2015	Dodavatel	Smlouva o podnájmu osobního automobilu	ORLEN SERWIS S.A., odštěpný závod Neratovice	20.5.2015	Zaplacení smlouvané ceny	Poskytnutí podnájmu osobního automobilu
112-2015	Dodavatel	Smlouva o podnájmu osobního automobilu	ORLEN SERWIS S.A., odštěpný závod Neratovice	20.5.2015	Zaplacení smlouvané ceny	Poskytnutí podnájmu osobního automobilu
113-2015	Dodavatel	Smlouva o podnájmu osobního automobilu	ORLEN SERWIS S.A., odštěpný závod Neratovice	20.5.2015	Zaplacení smlouvané ceny	Poskytnutí podnájmu osobního automobilu
139 - 2014	Odběratel	Smlouva o dodávkách elektrické energie	ORLEN SERWIS S.A. odštěpný závod Neratovice (dříve Remwil)	31.12.2013	Dodávky elektrické energie	Zaplacení smlouvané ceny
80 - 2014	Odběratel	Smlouva na dodávku tepelné energie	ORLEN SERWIS S.A. odštěpný závod Neratovice (dříve Remwil)	31.12.2013	Dodávky tepelné energie	Zaplacení smlouvané ceny
94 - 2014	Odběratel	Smlouva na dodávku vod z vodovodní sítě	ORLEN SERWIS S.A. odštěpný závod Neratovice (dříve Remwil)	31.12.2013	Dodávky vody	Zaplacení smlouvané ceny
112 - 2014	Odběratel	Smlouva na čištění odpadních vod	ORLEN SERWIS S.A. odštěpný závod Neratovice (dříve Remwil)	31.12.2013	Čištění odpadních vod	Zaplacení smlouvané ceny

Číslo smlouvy / dodatku	Partnerská role	Předmět dokumentu	Firma	Datum uzavření smlouvy	Předmět plnění pro smlouveného partnera	Plnění od smlouveného partnera
198 - 2015	Odběratel	Smlouva o dodávce energií	ORLEN SERWIS S.A., odeštěpný závod Neratovice	10.12.2015	Dodávky energií a dalších služeb, spojených s nájemem	Zaplacení smlouvené ceny
Objednávky dle potřeby	Dodavatel	Opravy a údržba podle potřeb výrobních závodů a nevýrobních jednotek	ORLEN SERWIS S.A. odeštěpný závod Neratovice (dříve Remwil)	Rok 2015	Zaplacení smlouvené ceny	Provádění oprav a údržby
76 - 2015	Dodavatel	Smlouva o součinnosti	ORLEN SERWIS S.A., odeštěpný závod Neratovice	26.3.2015	Bezúplatně	Smlouva stanoví pravidla pohybu v objektech SPOLANA a.s.
84 - 2015	Dodavatel	Smlouva o zajištění zauhlování	ORLEN SERWIS S.A.	1.5.2015	Zaplacení smlouvené ceny	Provádění zauhlování
177 - 2013	Odběratel	Smlouva o výhradním prodeji	UNIPETROL DEUTSCHLAND GmbH	17.6.2013	Dodávky PVC pro odběratele v Německu	Zaplacení smlouvené ceny
Měsíční objednávky	Odběratel	Dodávky hydroxidu sodného pro odběratele v Německu	UNIPETROL DEUTSCHLAND GmbH	Rok 2015	Dodávky hydroxidu sodného	Zaplacení smlouvené ceny
Měsíční objednávky	Odběratel	Dodávky kaprolaktamu taveného pro odběratele v Německu	UNIPETROL DEUTSCHLAND GmbH	Rok 2015	Dodávky kaprolaktamu taveného	Zaplacení smlouvené ceny
Objednávky dle potřeby	Odběratel	Dodávky granulovaného kaprolaktamu pro odběratele v Německu	UNIPETROL DEUTSCHLAND GmbH	Rok 2015	Dodávky granulovaného kaprolaktamu	Zaplacení smlouvené ceny



Číslo smlouvy / dodatku	Partnerská role	Předmět dokumentu	Firma	Datum uzavření smlouvy	Předmět plnění pro smlouvaného partnera	Plnění od smlouvaného partnera
Čtvrtletní objednávky	Odběratel	Dodávky kyseliny sírové pro odběratele v Německu	UNIPETROL DEUTSCHLAND GmbH	Rok 2015	Dodávky kyseliny sírové	Zaplacení smlouvané ceny
Objednávky dle potřeby	Odběratel	Dodávky síranu amonného pro odběratele v Německu	UNIPETROL DEUTSCHLAND GmbH	Rok 2015	Dodávky síranu amonného	Zaplacení smlouvané ceny
261 - 2013	Dodavatel	Rámcová smlouva na odběr pohonných hmot prostřednictvím karet Benzina	BENZINA, s.r.o.	10.9.2013	Zaplacení smlouvané ceny	Dodávky pohonných hmot
261 - 2013	Odběratel	Rámcová smlouva na dodávky hydroxidu sodného	Česká rafinérská, a.s.	30.6.2013	Dodávky hydroxidu sodného	Zaplacení smlouvané ceny
Objednávky dle potřeby	Odběratel	Dodávky hydroxidu sodného	Paramo a.s.	Rok 2015	Dodávky hydroxidu sodného	Zaplacení smlouvané ceny
2 objednávky dle potřeby	Dodavatel	Lehký topný olej nízkosírný	Paramo a.s.	Březen a červenec 2015	Zaplacení smlouvané ceny	Dodávky lehkého topného oleje
16 objednávek dle potřeby	Dodavatel	Maziva	Paramo a.s.	Rok 2015	Zaplacení smlouvané ceny	Dodávky maziv
84-2013	Dodavatel	Smlouva o spolupráci	UNIPETROL, a.s.	1.8.2013	Zaplacení smlouvané ceny	Poskytování služeb
121-2015	Dodavatel	Správa pojištění odpovědnosti za škodu 1. vrstva	UNIPETROL, a.s.	1.5.2015	Zaplacení smlouvané ceny	Zprostředkování pojištění

Číslo smlouvy / dodatku	Partnerská role	Předmět dokumentu	Firma	Datum uzavření smlouvy	Předmět plnění pro smluvního partnera	Plnění od smluvního partnera
193-2015	Dodavatel	Správa pojištění odpovědnosti za škodu 2. vrstva	UNIPETROL, a.s.	1.5.2015	Zaplacení smluvené ceny	Zprostředkování pojištění
225 - 2015	Dodavatel	Dohoda o utajení Další smluvní stranou je UNIPETROL, a.s.	ANWIL S.A.	1.12.2015	Bezúplatně	Zachování mlčenlivosti
67 - 2004	Odběratel	Smlouva o pronájmu nemovitostí a poskytování souvisejících služeb	UNIPETROL DOPRAVA, s.r.o.	1.1.2004	Pronájem nemovitostí a poskytování služeb souvisejících s pronájmem	Zaplacení smluvené ceny
194 - 2005	Odběratel	Smlouva o poskytování telekomunikačních a poštovních služeb	UNIPETROL DOPRAVA, s.r.o.	23.5.2005	Poskytování telekomunikačních a poštovních služeb	Zaplacení smluvené ceny
121 - 2003	Odběratel	Smlouva o službách a pronájmu výpočetní techniky	UNIPETROL DOPRAVA, s.r.o.	30.6.2002	Poskytování služeb a pronájmu výpočetní techniky	Zaplacení smluvené ceny
362-2005	Dodavatel	Smlouva o poskytování přepravních služeb	UNIPETROL DOPRAVA, s.r.o.	1.7.2002	Zaplacení smluvené ceny	a) Služba přepravy na vlečce (Neratovice) b) Služby železniční přepravy a expedice mimo vlečku, c) nájem železničních vozů
2010-102	Dodavatel	Mandátní smlouva o provozování dopravy na vlečce"	UNIPETROL DOPRAVA, s.r.o.	1.1.2002	Bezúplatně	Zajištění provozování dráhy

Číslo smlouvy / dodatku	Partnerská role	Předmět dokumentu	Firma	Datum uzavření smlouvy	Předmět plnění pro smlouveného partnera	Plnění od smlouveného partnera
52-2015	Dodavatel	Smlouva o zajištění údržby a oprav spojených s provozem dráhy – vlečky	UNIPETROL DOPRAVA, s.r.o.	1.1.2015	Zaplacení smlouvené ceny	Zajištění údržby vlečky
113-2014	Dodavatel	Dodávky tlakového vzduchu	UNIPETROL DOPRAVA, s.r.o.	1.1.2014	Dodávky tlakového vzduchu	Zaplacení kupní ceny
Objednávky dle potřeby	Odběratel	Dodávky hydroxidu sodného	UNIPETROL RPA, s.r.o.	Rok 2015	Dodávky hydroxidu sodného	Zaplacení smlouvené ceny
Objednávky dle potřeby	Odběratel	Dodávky kyseliny sírové	UNIPETROL RPA, s.r.o.	Rok 2015	Dodávky kyseliny sírové	Zaplacení smlouvené ceny
207-2012	Dodavatel	Nákup kapalné síry	UNIPETROL RPA, s.r.o.	1.1.2012	Zaplacení kupní ceny	Prodej kapalné síry
54 - 2014	Dodavatel	Rámcová kupní smlouva	UNIPETROL RPA, s.r.o.	21.3.2014	Zaplacení kupní ceny	Prodej PHM
53 - 2014	Dodavatel	Unipetrol RPA poskytne důvěrné informace spol. SPOLANA a.s. vyplývající ze Studie životnosti etylénovodu - Národní etylénovod zpracované v prosinci 2012 společností CEPS a.s.	UNIPETROL RPA, s.r.o.	12.3.2014	Ochrana poskytnutých důvěrných informací	Poskytnutí důvěrných informací
25-2015	Dodavatel	Smlouva o dodávkách etylénu	UNIPETROL RPA, s.r.o.	1.1.2015	Zaplacení smlouvené ceny	Dodávky etylénu

Číslo smlouvy / dodatku	Partnerská role	Předmět dokumentu	Firma	Datum uzavření smlouvy	Předmět plnění pro smlouvaného partnera	Plnění od smlouvaného partnera
103-2015	Dodavatel	Nákup čpavku	UNIPETROL RPA, s.r.o.	1.1.2015	Zaplacení smlouvané ceny	Prodej čpavku
Objednávka 40066293	Dodavatel	Nákup propylénu	UNIPETROL RPA, s.r.o.	29.9.2015	Zaplacení smlouvané ceny	Prodej propylénu
Objednávka 45028426	Dodavatel	Analýza propylénu	UNIPETROL RPA, s.r.o.	17.4.2015	Zaplacení smlouvané ceny	Provedení analýzy propylénu
90-2015	Dodavatel	Smlouva o nájmu dopravního prostředku	UNIPETROL RPA, s.r.o.	1.1.2015	Zaplacení smlouvané ceny	Pronájem osobního automobilu

**ROZVAHA**  
v plném rozsahu  
k 31. prosinci 2015  
( v tisících Kč )

Obchodní firma a sídlo

Identifikační číslo

451 47 787

SPOLANA a.s.

ul. Práce 657

277 11 Neratovice

Česká republika

Označ. a	AKTIVA b	řad. c	Běžné účetní období			Minulé úč. období
			Brutto 1	Korekce 2	Netto 3	Netto 4
	<b>AKTIVA CELKEM (ř.02+03+31+63)</b>	001	15 086 220	-13 904 332	1 181 888	1 246 393
<b>A.</b>	<b>Pohledávky za upsaný základní kapitál</b>	002				
<b>B.</b>	<b>Dlouhodobý majetek (ř.04+13+23)</b>	003	13 943 466	-13 761 911	181 555	186 894
<b>B.I.</b>	<b>Dlouhodobý nehmotný majetek (ř.05 až 12)</b>	004	62 260	- 62 260		
	B.I.1. Zřizovací výdaje	005				
	2. Nehmotné výsledky výzkumu a vývoje	006	7 262	- 7 262		
	3. Software	007	39 379	- 39 379		
	4. Ocenitelná práva	008	7 737	- 7 737		
	5. Goodwill	009				
	6. Jiný dlouhodobý nehmotný majetek	010	3 337	- 3 337		
	7. Nedokončený dlouhodobý nehmotný majetek	011	4 545	- 4 545		
	8. Poskytnuté zálohy na dlouhodobý nehmotný majetek	012				
<b>B.II.</b>	<b>Dlouhodobý hmotný majetek (ř.14 až 22)</b>	013	13 877 692	-13 697 016	180 676	186 015
	B.II.1. Pozemky	014	102 102	- 1 276	100 826	100 826
	2. Stavby	015	4 201 172	-4 154 574	46 598	51 086
	3. Samostatné hmotné movité věci a soubory hmotných movitých věcí	016	9 472 547	-9 439 295	33 252	34 103
	4. Pěstičské celky trvalých porostů	017				
	5. Dospělá zvířata a jejich skupiny	018				
	6. Jiný dlouhodobý hmotný majetek	019	806	- 806		
	7. Nedokončený dlouhodobý hmotný majetek	020	101 065	- 101 065		
	8. Poskytnuté zálohy na dlouhodobý hmotný majetek	021				
	9. Oceňovací rozdíl k nabytému majetku	022				
<b>B.III.</b>	<b>Dlouhodobý finanční majetek (ř.24 až 30)</b>	023	3 514	- 2 635	879	879
	B.III.1. Podíly - ovládaná osoba	024				
	2. Podíly v účetních jednotkách pod podstatným vlivem	025				
	3. Ostatní dlouhodobé cenné papíry a podíly	026	3 514	- 2 635	879	879
	4. Zápůjčky a úvěry - ovládaná nebo ovládející osoba, podstatný vliv	027				
	5. Jiný dlouhodobý finanční majetek	028				
	6. Pořizovaný dlouhodobý finanční majetek	029				
	7. Poskytnuté zálohy na dlouhodobý finanční majetek	030				

**SPOLANA a.s.**
**Rozvaha**

k 31. prosinci 2015

Označ.	A K T I V A	řád.	Běžné účetní období			Minulé úč. období Netto
			Brutto	Korekce	Netto	
a	b	c	1	2	3	4
C.	Oběžná aktiva (ř.32+39+48+58)	031	1 135 885	- 142 421	993 464	1 046 128
C.I.	Zásoby (ř.33 až 38)	032	665 511	- 99 999	565 512	542 880
C.I.1.	Materiál	033	374 969	- 75 777	299 192	241 378
	2. Nedokončená výroba a polotovary	034	131 973	- 10 089	121 884	151 696
	3. Výrobky	035	158 451	- 14 133	144 318	149 335
	4. Mladá a ostatní zvířata a jejich skupiny	036				
	5. Zboží	037	118		118	471
	6. Poskytnuté zálohy na zásoby	038				
C.II.	Dlouhodobé pohledávky (ř.40 až 47)	039				
C.II.1.	Pohledávky z obchodních vztahů	040				
	2. Pohledávky - ovládaná nebo ovládající osoba	041				
	3. Pohledávky - podstatný vliv	042				
	4. Pohledávky za společníky	043				
	5. Dlouhodobé poskytnuté zálohy	044				
	6. Dohadné účty aktivní	045				
	7. Jiné pohledávky	046				
	8. Odložená daňová pohledávka	047				
C.III.	Krátkodobé pohledávky (ř.49 až 57)	048	400 470	- 42 422	304 054	403 990
C.III.1.	Pohledávky z obchodních vztahů	049	371 937	- 41 904	330 033	395 082
	2. Pohledávky - ovládaná nebo ovládající osoba	050				
	3. Pohledávky - podstatný vliv	051				
	4. Pohledávky za společníky	052				
	5. Sociální zabezpečení a zdravotní pojištění	053				
	6. Stát - daňové pohledávky	054	25 051		25 051	76 242
	7. Krátkodobé poskytnuté zálohy	055	8 931		8 931	12 592
	8. Dohadné účty aktivní	056				
	9. Jiné pohledávky	057	557	- 518	39	74
C.IV.	Krátkodobý finanční majetek (ř.59 až 62)	058	63 898		63 898	19 258
C.IV.1.	Peníze	059	225		225	198
	2. Účty v bankách	060	63 673		63 673	19 060
	3. Krátkodobé cenné papíry a podíly	061				
	4. Pořizovaný krátkodobý finanční majetek	062				
D.I.	Časové rozlišení (ř.64+65+66)	063	6 869		6 869	13 371
D.I.1.	Náklady příštích období	064	6 614		6 614	13 295
	2. Komplexní náklady příštích období	065				
	3. Příjmy příštích období	066	255		255	76

**SPOLANA a.s.**

Rozvaha  
k 31. prosinci 2015

Označ.	P A S I V A	řád.	Běžné účetní období	Minulé úč. období
a	b	c	5	6
	<b>PASIVA CELKEM (ř.68+89+122)</b>	067	1 181 888	1 246 393
<b>A.</b>	<b>Vlastní kapitál (ř.69+73+80+83+87+88)</b>	068	21 971	-1 263 105
A.I.	Základní kapitál (ř.70+71+72)	069	3 455 229	2 055 229
A.I.1.	Základní kapitál	070	3 455 229	2 055 229
	2. Vlastní akcie a vlastní obchodní podíly (-)	071		
	3. Změny základního kapitálu	072		
A.II.	Kapitálové fondy (ř.74 až 79)	073	3 362	3 362
A.II.1.	Ážio	074		
	2. Ostatní kapitálové fondy	075	3 362	3 362
	3. Oceňovací rozdíly z přecenění majetku a závazků	076		
	4. Oceňovací rozdíly z přecenění při přeměnách obchodních korporací	077		
	5. Rozdíly z přeměn obchodních korporací	078		
	6. Rozdíly z ocenění při přeměnách obchodních korporací	079		
A.III.	Fondy ze zisku (ř.81+82)	080	2 397	2 397
A.III.1.	Rezervní fond	081		
	2. Statutární a ostatní fondy	082	2 397	2 397
A.IV.	Výsledek hospodaření minulých let (ř.84+85+86)	083	-3 324 093	-2 121 578
A.IV.1.	Nerozdělený zisk minulých let	084		
	2. Neuhrazená ztráta minulých let	085	-3 324 093	-2 121 578
	3. Jiný výsledek hospodaření minulých let	086		
A.V.1.	Výsledek hospodaření běžného účetního období (+/-)	087	- 114 924	-1 202 515
A.V.2.	Rozhodnuto o zálohách na výplatu podílu na zisku (-)	088		
<b>B.</b>	<b>Cizí zdroje (ř.90+95+106+118)</b>	089	1 158 132	2 503 511
B.I.	Rezervy (ř.91 až 94)	090	155 567	126 240
B.I.1.	Rezervy podle zvláštních právních předpisů	091	7 853	7 845
	2. Rezerva na důchody a podobné závazky	092		
	3. Rezerva na daň z příjmů	093		
	4. Ostatní rezervy	094	147 714	118 395
B.II.	Dlouhodobé závazky (ř.96 až 105)	095		
B.II.1.	Závazky z obchodních vztahů	096		
	2. Závazky - ovládaná nebo ovládající osoba	097		
	3. Závazky - podstatný vliv	098		
	4. Závazky ke společníkům	099		
	5. Dlouhodobé přijaté zálohy	100		
	6. Vydané dluhopisy	101		
	7. Dlouhodobé směnky k úhradě	102		
	8. Dohadné účty pasivní	103		
	9. Jiné závazky	104		
	10. Odložený daňový závazek	105		

**SPOLANA a.s.****Rozvaha**

k 31. prosinci 2015

Označ.	P A S I V A	řád.	Běžné účetní období	Minulé úč. období
a	b	c	5	6
B.III.	Krátkodobé závazky (ř.107 až 117)	106	1 002 565	1 199 800
B.III.1.	Závazky z obchodních vztahů	107	283 088	460 746
2.	Závazky - ovládaná nebo ovládající osoba	108	335 949	338 227
3.	Závazky - podstatný vliv	109		
4.	Závazky ke společníkům	110		
5.	Závazky k zaměstnancům	111	13 412	14 538
6.	Závazky ze sociálního zabezpečení a zdravotního pojištění	112	8 390	9 340
7.	Stát - daňové závazky a dotace	113	2 539	3 148
8.	Krátkodobé přijaté zálohy	114	653	1 380
9.	Vydané dluhopisy	115		-
10.	Dohadné účty pasivní	116	358 050	371 213
11.	Jiné závazky	117	484	1 208
B.IV.	Bankovní úvěry a výpomoci (ř.119 až 121)	118		1 177 471
B.IV.1.	Bankovní úvěry dlouhodobé	119		
2.	Krátkodobé bankovní úvěry	120		1 177 471
3.	Krátkodobé finanční výpomoci	121		
C.I.	Časové rozlišení (ř.123+124)	122	1 785	5 987
C.I.1.	Výdaje příštích období	123		16
2.	Výnosy příštích období	124	1 785	5 971



**VÝKAZ ZISKU A ZTRÁTY**  
**druhové členění**  
za rok končící 31. prosincem 2015  
(v tisících Kč)

Obchodní firma a sídlo

Identifikační číslo

451 47 787

SPOLANA a.s.

ul. Práce 657

277 11 Neratovice

Česká republika

Označ.	TEXT	řad.	Běžné účetní období	Minulé úč. období
a	b	c	1	2
I.	Tržby za prodej zboží	01	22 537	4 066
A.	Náklady vynaložené na prodané zboží	02	24 301	4 683
+	Obchodní marže (ř.01-02)	03	- 1 764	- 617
II.	Výkony (ř.05+06+07)	04	4 992 824	5 929 357
II.1.	Tržby za prodej vlastních výrobků a služeb	05	5 054 694	5 856 802
II.2.	Změna stavu zásob vlastní činnosti	06	- 61 870	72 555
II.3.	Aktivace	07		
B.	Výkonová spotřeba (ř.09+10)	08	4 727 001	5 917 125
B.1.	Spotřeba materiálu a energie	09	4 290 608	5 461 820
B.2.	Služby	10	436 393	455 305
+	Přidaná hodnota (ř.03+04-08)	11	264 059	11 615
C.	Osobní náklady (ř.13 až 16)	12	294 928	302 479
C.1.	Mzdové náklady	13	211 950	214 865
C.2.	Odměny členům orgánů obchodní korporace	14	3 954	2 233
C.3.	Náklady na sociální zabezpečení a zdravotní pojištění	15	75 843	75 361
C.4.	Sociální náklady	16	3 181	10 020
D.	Daně a poplatky	17	17 945	18 312
E.	Odpisy dlouhodobého nehmotného a hmotného majetku	18	230 717	257 588
III.	Tržby z prodeje dlouhodobého majetku a materiálu (ř.20+21)	19	19 512	4 172
III.1	Tržby z prodeje dlouhodobého majetku	20	1 137	1 193
III.2	Tržby z prodeje materiálu	21	18 375	2 979
F.	Zůstatková cena prodaného dlouhodobého majetku a materiálu (ř.23+24)	22	13 314	2 146
F.1.	Zůstatková cena prodaného dlouhodobého majetku	23	281	385
F.2.	Prodaný materiál	24	13 033	1 761
G.	Změna stavu rezerv a opravných položek v provozní oblasti a komplexních nákladů příštích období	25	- 337 667	557 871
IV.	Ostatní provozní výnosy	26	72 207	33 972
H.	Ostatní provozní náklady	27	267 622	118 469
V.	Převod provozních výnosů	28		
I.	Převod provozních nákladů	29		
*	Provozní výsledek hospodaření (ř.11-12-17-18+19-22-25+26-27+28-29)	30	- 131 081	-1 207 106

**SPOLANA a.s.**

Výkaz zisku a ztráty - druhové členění  
za rok končící 31. prosincem 2015

Označ.	TEXT	řád.	Běžné účetní období	Minulé úč. období
a	b	c	1	2
VI.	Tržby z prodeje cenných papírů a podílů	31		
J.	Prodané cenné papíry a podíly	32		
VII.	Výnosy z dlouhodobého finančního majetku (ř.34+35+36)	33		
VII.1.	Výnosy z podílů v ovládaných osobách a v účetních jednotkách pod podstatným vlivem	34		
VII.2.	Výnosy z ostatních dlouhodobých cenných papírů a podílů	35		
VII.3.	Výnosy z ostatního dlouhodobého finančního majetku	36		
VIII.	Výnosy z krátkodobého finančního majetku	37		
K	Náklady z finančního majetku	38		
IX.	Výnosy z přecenění cenných papírů a derivátů	39		
L.	Náklady z přecenění cenných papírů a derivátů	40		
M.	Změna stavu rezerv a opravných položek ve finanční oblasti	41		
X.	Výnosové úroky	42	10	24
N.	Nákladové úroky	43	30 363	25 592
XI.	Ostatní finanční výnosy	44	75 168	69 674
O.	Ostatní finanční náklady	45	81 438	88 213
XII.	Převod finančních výnosů	46		
P.	Převod finančních nákladů	47		
*	Finanční výsledek hospodaření (ř.31-32+33+37-38+39-40-41+42-43+44-45+46-47)	48	- 36 623	- 44 107
Q.	Daň z příjmů za běžnou činnost (ř.50+51)	49		
Q.1.	-splatná	50		
Q.2.	-odložená	51		
**	Výsledek hospodaření za běžnou činnost (ř.30+48-49)	52	- 167 704	-1 251 213
XIII.	Mimořádné výnosy	53	70 252	50 000
R.	Mimořádné náklady	54	17 472	1 302
S.	Daň z příjmů z mimořádné činnosti (ř.56+57)	55		
S.1.	-splatná	56		
S.2.	-odložená	57		
*	Mimořádný výsledek hospodaření (ř.53-54-55)	58	52 780	48 698
T.	Převod podílů na výsledku hospodaření společníkům (+/-)	59		
***	Výsledek hospodaření za účetní období (+/-) (ř.52+58-59)	60	- 114 924	-1 202 515
****	Výsledek hospodaření před zdaněním (ř.30+48+53-54)	61	- 114 924	-1 202 515

# SPOLANA a.s.

## Příloha účetní závěrky

Rok končící 31. prosincem 2015  
(v tisících Kč)

---

### 1. Charakteristika a hlavní aktivity

#### *Vznik a charakteristika společnosti*

SPOLANA a.s. (dále také jen "Společnost") je česká právnická osoba, akciová společnost, založená 1. května 1992. Společnost je zapsána v obchodním rejstříku vedeném Městským soudem v Praze, oddíl B, vložka 1462.

Podle zápisu v obchodním rejstříku je hlavním předmětem činnosti Společnosti výroba chemických výrobků průmyslovým způsobem.

#### *Vlastníci společnosti*

Akcionáři společnosti k 31. prosinci 2015 jsou:

ANWIL SPÓŁKA AKCYJNA	100 %
----------------------	-------

#### *Sídlo společnosti*

SPOLANA a.s.  
ul. Práce 657  
277 11 Neratovice  
Česká republika

#### *Identifikační číslo*

451 47 787

#### *Členové představenstva a dozorčí rady k 31. prosinci 2015*

##### *Členové představenstva*

Karel Pavlíček (předseda)  
Michał Krzysztof Kaliciak (místopředseda)  
Marek Kuchta  
Mirosław Bas

##### *Členové dozorčí rady*

Rafał Maciej Trzebiński (předseda)  
Jacek Tomasz Podgórski (místopředseda)  
Rafał Dariusz Tarka  
Waldemar Antoni Gabruś  
Mirosław Józef Kwiatkowski

# SPOLANA a.s.

## Příloha účetní závěrky

Rok končící 31. prosincem 2015  
(v tisících Kč)

---

*Změny ve složení představenstva a dozorčí rady Společnosti v průběhu roku 2015 a další skutečnosti zapsané do obchodního rejstříku*

### PŘEDSTAVENSTVO

Dne 26. ledna 2015 odstoupil z funkce člena představenstva pan Artur Sławomir Jabłoński s žádostí o ukončení výkonu funkce ke dni 31. ledna 2015. Dne 29. ledna 2015 vydal jediný akcionář své rozhodnutí v působnosti valné hromady, kterým rozhodl o skončení funkce člena představenstva společnosti pana Artura Sławomira Jabłońskiego ke dni 31. ledna 2015.

Dne 12. února 2015 vydal jediný akcionář své rozhodnutí v působnosti valné hromady, kterým byl jmenován ke dni 13. února 2015 novým členem představenstva pan Michał Krzysztof Kaliciak.

Dne 13. dubna 2015 odstoupil z funkce člena představenstva pan Jarosław Ptaczyński s žádostí o ukončení výkonu funkce ke dni 15. dubna 2015. Dne 15. dubna 2015 vydal jediný akcionář rozhodnutí v působnosti valné hromady, kterým rozhodl o skončení funkce člena představenstva společnosti pana Jarosława Ptaczyńskiego ke dni 15. dubna 2015.

Dne 5. května 2015 vydal jediný akcionář své rozhodnutí v působnosti valné hromady, kterým byl jmenován s účinností od 5. května 2015 pan Mirosław Bas.

Dne 8. července 2015 členové představenstva na svém řádném zasedání zvolili ze svého středu nového místopředsedu představenstva pana Michała Krzysztofa Kaliciaka.

### DOZORČÍ RADA

Dne 17. února 2015 odstoupil z funkce člena dozorčí rady pan Arkadiusz Banaszek s žádostí o ukončení výkonu jeho funkce ke dni 17. února 2015. Jediný akcionář jeho žádosti vyhověl a dne 17. února 2015 vydal rozhodnutí v působnosti valné hromady, kterým rozhodl o skončení funkce člena dozorčí rady pana Arkadiusze Banaszka ke dni 17. února 2015.

Dne 17. února 2015 vydal jediný akcionář své rozhodnutí v působnosti valné hromady, kterým byl jmenován ke dni 18. února 2015 nový člen dozorčí rady pan Jacek Tomasz Podgórski.

Dne 29. dubna 2015 si členové dozorčí rady na svém řádném zasedání zvolili ze svého středu nového místopředsedu dozorčí rady pana Jaceka Tomasze Podgórskeho.

# SPOLANA a.s.

## Příloha účetní závěrky

Rok končící 31. prosincem 2015  
(v tisících Kč)

### DALŠÍ SKUTEČNOSTI ZAPSANÉ V OBCHODNÍM REJSTRÁKU

Dne 4. prosince 2015 byla zapsána změna výše základního kapitálu a počtu akcií Společnosti.

#### *Organizační struktura*

Společnost provozuje dva výrobní celky – závod PVC a závod Kaprolaktam. Hlavními produkty závodu PVC jsou hydroxid sodný a polyvinylchlorid (PVC), hlavními produkty závodu Kaprolaktam (KL) jsou tavený kaprolaktam, granulovaný kaprolaktam a síran amonný. Oba závody jsou spolu s obslužným závodem Energetika a vodní hospodářství začleněny ve Výrobně-provozním sektoru, který je přímo podřízen generálnímu řediteli. V přímé podřízenosti generálního ředitele jsou dále Sektor kvality a životního prostředí, Sektor bezpečnosti a kontroly, Sektor lidské zdroje, Obchodní sektor a útvar SCM. Vedle útvarů přímo podřízeným generálnímu řediteli je zřízen Finanční úsek podřízený finančnímu řediteli. Finanční úsek je odpovědný za financování, controlling, účetnictví, informační technologie, a správu areálu. V rámci Finančního úseku je zřízen Sektor centralizovaný nákup.

## 2. Zásadní účetní postupy používané společností

### (a) Dlouhodobý hmotný a nehmotný majetek

Dlouhodobý hmotný a nehmotný majetek je evidován v pořizovací ceně. Dlouhodobý hmotný majetek v pořizovací ceně do 40 tis. Kč a dlouhodobý nehmotný majetek v pořizovací ceně do 60 tis. Kč není vykazován v rozvaze a je účtován do nákladů v roce jeho pořízení.

Ocenění dlouhodobého majetku vlastní výroby zahrnuje přímý materiál, přímé mzdy a režijní náklady přímo spojené s jeho výrobou až do doby jeho aktivace.

V následující tabulce jsou uvedeny metody a doby odpisování podle skupin majetku:

Majetek	Metoda	Doba odpisování
Stavby	Lineární	20 – 80 let
Stroje a přístroje	Lineární	2 – 24 let
Automobily	Lineární	5 – 7 let
Nehmotné výsledky výzkumu a vývoje – program REACH	Lineární	10 let
Patenty a ostatní nehmotná aktiva	Lineární	5 – 10 let
Software	Lineární	2 – 10 let

Technická zhodnocení na najatém hmotném majetku jsou odpisována lineární metodou po dobu trvání nájemní smlouvy nebo po dobu odhadované životnosti, a to vždy po tu, která je kratší.

O povolenkách na emise skleníkových plynů je účtováno jako o dlouhodobém nehmotném neodpisovaném majetku a jsou oceněny pořizovací cenou případně reprodukční pořizovací

# SPOLANA a.s.

## Příloha účetní závěrky

Rok končící 31. prosincem 2015  
(v tisících Kč)

---

cenou při bezúplatném nabytí. Bezúplatné nabytí povolenek na emise prvním držitelem se vykazuje jako poskytnutá dotace.

O spotřebě povolenek na emise se účtuje do ostatních provozních nákladů v závislosti na odhadované výši emisí vyprodukovaných společností v daném účetním období. Dotace je rozpouštěna do ostatních provozních výnosů ve věcné a časové souvislosti se spotřebou povolenek.

Prodej povolenek na emise je vykázán ve výkazu zisku a ztráty v položce tržby z prodeje dlouhodobého majetku a zůstatková cena prodaného dlouhodobého majetku.

Společnost účtuje o opravných položkách k nakoupeným povolenkám na emise k rozvahovému dni v případě, kdy je ocenění nakoupených povolenek na emise použité v účetnictví přechodně vyšší, než je tržní hodnota.

### (b) Dlouhodobý finanční majetek

Dlouhodobý finanční majetek představuje ostatní dlouhodobé cenné papíry, u nichž zpravidla v okamžiku pořízení není znám záměr společnosti.

Dlouhodobý finanční majetek je účtován v pořizovací ceně. Pořizovací cena zahrnuje přímé náklady související s pořízením, například poplatky a provize makléřům, poradcům, burzám.

Cenné papíry, s výjimkou cenných papírů držených do splatnosti a cenných papírů představujících účast s rozhodujícím nebo podstatným vlivem, jsou k rozvahovému dni oceňovány reálnou hodnotou. Zisky/ztráty z tohoto přecenění neovlivňují výsledek hospodaření společnosti až do doby realizace a jsou k rozvahovému dni účtovány jako změna Oceňovacích rozdílů z přecenění majetku a závazků ve vlastním kapitálu společnosti.

V případech, kdy není reálnou hodnotu možno objektivně stanovit, je za reálnou hodnotu považována pořizovací cena, která je k rozvahovému dni posouzena a v případě identifikace dočasného snížení hodnoty cenného papíru je k tomuto cennému papíru vytvořena opravná položka.

### (c) Zásoby

Materiál je oceňován v pořizovacích cenách. Pořizovací cena zahrnuje cenu pořízení, celní poplatky, skladovací poplatky při dopravě a dopravné za dodání do výrobního areálu. Při pohybech zásob materiálu je používána metoda váženého aritmetického průměru.

Nedokončená výroba a hotové výrobky jsou oceňovány vlastními náklady, které zahrnují cenu materiálu, práce a proporcionalní část výrobních režijních nákladů podle stavu rozpracovanosti. Úbytek nedokončené výroby a hotových výrobků je oceňován standardními cenami.

Zboží je oceňováno v pořizovacích cenách. Pořizovací cena zahrnuje cenu pořízení, celní poplatky, skladovací poplatky při dopravě a dopravné za dodání do skladu. Při pohybech zásob zboží je používána metoda váženého aritmetického průměru.

# SPOLANA a.s.

## Příloha účetní závěrky

Rok končící 31. prosincem 2015  
(v tisících Kč)

---

### (d) Stanovení opravných položek a rezerv

#### *Dlouhodobý hmotný majetek*

Společnost tvoří opravné položky k dlouhodobému hmotnému majetku na základě porovnání zůstatkové hodnoty budov a pozemků s jejich užitnou hodnotou.

#### *Pohledávky*

Společnost stanoví opravné položky k pochybným pohledávkám na základě vlastní analýzy platební schopnosti svých zákazníků a věkové struktury pohledávek.

#### *Zásoby*

Opravné položky jsou vytvářeny v případech, kdy ocenění použité v účetnictví je přechodně vyšší, než prodejní cena zásob snížená o náklady spojené s prodejem.

#### *Rezervy*

Rezerva na rekultivaci skládky toxického odpadu a úložišť popílku je vytvořena ve výši čisté současné hodnoty nákladů, které bude nutno vynaložit na rekultivaci po ukončení provozu jednotlivých úložišť. Hodnota rezervy je každý rok zvyšována o úrok.

Rezerva na nevybranou dovolenou je k rozvahovému dni tvořena na základě analýzy nevybrané dovolené za dané účetní období a průměrných mzdových nákladů včetně nákladů na sociální zabezpečení a zdravotní pojištění dle jednotlivých zaměstnanců.

Rezerva na dlouhodobé zaměstnanecké benefity (jubilejní odměny a odměny při odchodu do důchodu) je tvořena podle podílu již odpracované doby vzhledem k celkové době nutné ke vzniku nároku na příslušný benefit pro jednotlivé zaměstnance. Podíly jednotlivých zaměstnanců jsou diskontovány podle doby výplaty v budoucnosti a korigovány pravděpodobností, že bude benefit zaměstnanci v budoucnosti vyplacen (např. z důvodu fluktuace).

K rozvahovému dni provádí společnost revizi všech soudních sporů, které jsou proti Společnosti vedeny a podle pravděpodobných výsledků těchto sporů tvoří rezervy.

Od roku 2014 společnost netvoří rezervu na nákup emisní povolenek, ale vytváří dohadnou položku ve výši předpokládaných nákladů na nákup emisních povolenek, které bude Společnost potřebovat ke krytí emisí v daném účetním období. Ke změně došlo z důvodu sjednocení metodiky ve skupině PKN. Dohadná položka se tvoří podle tržní ceny povolenek v EUR a směnného kurzu CZK/EUR, platných k rozvahovému dni.

# SPOLANA a.s.

## Příloha účetní závěrky

Rok končící 31. prosincem 2015  
(v tisících Kč)

---

### (e) Přepočty cizích měn

Společnost používá pro přepočet transakcí v cizí měně denní kurz ČNB. V průběhu jednotlivých měsíců účtuje společnost pouze o realizovaných kurzových ziscích a ztrátách, nerealizované kurzové zisky a ztráty jsou vypočítávány k poslednímu dni měsíce a k rozvahovému dni.

Aktiva a pasiva v zahraniční měně jsou k poslednímu dni měsíce a k rozvahovému dni přepočítávána podle kurzu devizového trhu vyhlášeného ČNB. Nerealizované kurzové zisky a ztráty jsou zachyceny ve výsledku hospodaření.

### (f) Deriváty

#### *Deriváty k obchodování*

Finanční deriváty držené za účelem obchodování jsou vykazovány v reálných hodnotách a zisky (ztráty) ze změny jejich reálných hodnot jsou zahrnuty ve výnosech nebo nákladech.

#### *Vložené deriváty*

V některých případech může být derivát součástí složeného finančního nástroje, který zahrnuje jak hostitelský nástroj, tak i derivát (tzv. vložený derivát), který ovlivňuje peněžní toky nebo z jiného hlediska modifikuje vlastnosti hostitelského nástroje. Společnost v souladu s §52 odst. 7 vyhlášky č. 500/2002 Sb. o těchto vložených derivátech neúčtuje.

### (g) Výzkum a vývoj

Náklady na výzkum jsou vynaloženy za účelem získání zcela nových technických znalostí, které mohou vést k budoucímu zlepšení výrobků nebo celých procesů, pro něž však není dosud stanoveno jejich ekonomické využití. Tyto náklady jsou účtovány do výkazu zisku a ztráty v období, ve kterém byly vynaloženy.

Náklady vynaložené na registrace chemických látek v programu REACH jsou kapitalizovány, pokud je lze jednoznačně přiřadit k registrované látce a pokud tyto náklady byly vynaloženy výlučně za účelem registrace dané látky. Náklady programu REACH, které tato kritéria nesplňují, jsou účtovány do výkazu zisků a ztrát v období, ve kterém byly vynaloženy.

### (h) Najatý majetek

Společnost účtuje o najatém majetku tak, že zahrnuje leasingové splátky do nákladů rovnoměrně po dobu trvání nájmu. Při ukončení nájmu a uplatnění možnosti odkupu je předmět leasingu zařazen do majetku společnosti v kupní ceně.



# SPOLANA a.s.

## Příloha účetní závěrky

Rok končící 31. prosincem 2015  
(v tisících Kč)

---

(i) Daň z příjmů

Daň z příjmů za dané období se skládá ze splatné daně a ze změny stavu v odložené dani.

Splatná daň zahrnuje odhad daně vypočtený z daňového základu s použitím daňové sazby platné v první den účetního období a veškeré doměrky a vratky za minulá období.

Odložená daň vychází z veškerých dočasných rozdílů mezi účetní a daňovou hodnotou aktiv a pasiv, případně dalších dočasných rozdílů (daňová ztráta), s použitím očekávané daňové sazby platné pro období, ve kterém budou daňový závazek nebo pohledávka uplatněny.

O odložené daňové pohledávce se účtuje pouze tehdy, je-li pravděpodobné, že bude v následujících účetních obdobích uplatněna.

(j) Klasifikace závazků

Společnost klasifikuje část dlouhodobých závazků, bankovních úvěrů a finančních výpomocí, jejichž doba splatnosti je kratší než jeden rok vzhledem k rozvahovému dni, jako krátkodobé.

(k) Konsolidace

Společnost je zahrnuta do konsolidačního celku společnosti ANWIL SPÓŁKA AKCYJNA a tento dále do konsolidačního celku společnosti Polski Koncern Naftowy ORLEN SA.

# SPOLANA a.s.

## Příloha účetní závěrky

Rok končící 31. prosincem 2015  
(v tisících Kč)

### 3. Dlouhodobý majetek

(a) Dlouhodobý nehmotný majetek

	Nehm.výsl výzk. a výv.	Ocenitelná práva	Software	Jiný DNM	Pořízení DNM	Celkem
<b>Požizovací cena</b>						
Zůstatek k 1.1.2015	7 262	7 737	40 041	3 337	4 603	62 980
Přírůstky	--	--	--	--	--	--
Úbytky	--	--	-662	--	-58	-720
Přeúčtování	--	--	--	--	--	--
Zůstatek k 31.12.2015	7 262	7 737	39 379	3 337	4 545	62 260
<b>Oprávký</b>						
Zůstatek k 1.1.2015	2 904	7 638	31 065	3 337	--	44 944
Odpisy	726	19	1 821	--	--	2 566
Oprávký k úbytkům	--	--	-662	--	--	-662
Přeúčtování	--	--	--	--	--	--
Zůstatek k 31.12.2015	3 630	7 657	32 224	3 337	--	46 848
<b>Opravné položky</b>						
Zůstatek k 1.1.2015	4 358	99	8 976	--	4 603	18 036
Změna stavu	-726	-19	-1 821	--	-58	-2 624
Zůstatek k 31.12.2015	3 632	80	7 155	--	4 545	15 412
<b>Zůstatková hodnota</b>						
1.1.2015	--	--	--	--	--	--
<b>Zůstatková hodnota</b>						
31.12.2015	--	--	--	--	--	--

# SPOLANA a.s.

## Příloha účetní závěrky

Rok končící 31. prosincem 2015  
(v tisících Kč)

### (b) Dlouhodobý hmotný majetek

	Pozemky	Stavby	Stroje a zařízení	Dopravní prostředky	Jiný DHM	Pořízení DHM	Celkem
<b>Pořizovací cena</b>							
Zůstatek k 1.1.2015	102 102	4 199 671	9 390 258	68 977	806	106 745	13 868 559
Přírůstky	--	12 580	35 022	--	--	12 531	60 133
Úbytky	--	-13 646	-35 550	-1 804	--	--	-51 000
Přeúčtování	--	2 567	15 644	--	--	-18 211	--
Zůstatek k 31.12.2015	102 102	4 201 172	9 405 374	67 173	806	101 065	13 877 692
<b>Oprávký</b>							
Zůstatek k 1.1.2015	--	3 302 630	8 648 323	67 806	--	--	12 018 758
Odpisy	--	101 133	120 411	232	--	--	221 776
Oprávký k úbytkům	--	-9 585	-33 235	-1 524	--	--	-44 343
Přeúčtování	--	--	--	--	--	--	--
Zůstatek k 31.12.2015	--	3 394 178	8 735 499	66 514	--	--	12 196 191
<b>Opravné položky</b>							
Zůstatek k 1.1.2015	1 276	845 955	707 832	1 171	806	106 745	1 663 785
Změna stavu	--	-85 559	-71 209	-512	--	-5 680	-162 960
Zůstatek k 31.12.2015	1 276	760 396	636 623	659	806	101 065	1 500 825
<b>Zůstatková hodnota</b>							
1.1.2015	100 826	51 086	34 103	--	--	--	186 015
<b>Zůstatková hodnota</b>							
31.12.2015	100 826	46 598	33 252	--	--	--	180 676

V roce 2015 byl nově pořízen majetek v celkové výši 60 134 tis. Kč, přičemž nejvyšší položkou byla Obnova grafitového výměníku H 303A ve výši 3 736 tis. Kč.

Nejvýznamnějším úbytkem dlouhodobého hmotného majetku byla likvidace 3 ks skladů EDC v hodnotách 4 776 tis. Kč, 4 094 tis. Kč a 4 776 tis. Kč.

# SPOLANA a.s.

## Příloha účetní závěrky

Rok končící 31. prosincem 2015  
(v tisících Kč)

### 4. Najatý majetek

(a) Finanční leasing

Společnost nemá žádný najatý majetek na finanční leasing.

(b) Operativní leasing

Společnost má pronajatý následující majetek:

	Nájemné za rok 2015	Nájemné za rok 2014
Služební automobily	936	1 611
Železniční vagony	31 341	30 457
Jednotka PSA na výrobu kapalného dusíku	4 705	4 690
Buldozer	921	718
Vysokozdvížené vozíky	1 602	1 353
<b>Celkem</b>	<b>39 505</b>	<b>38 829</b>

K 31. prosinci 2015 měla Společnost uzavřeno 19 smluv na operativní leasing služebních automobilů.

Nájem železničních vagónů je v současné době sjednán dobu určitou s ukončením nájmu v rozsahu 30. září 2016 až 31. říjen 2017.

Smlouva na operativní leasing jednotky PSA na výrobu kapalného dusíku je uzavřena na 5 let, tj. do konce roku 2016, 6 měsíců před koncem platnosti smlouvy se Společnost může rozhodnout, zda se smlouva prodlouží na dalších 5 let.

Smlouva o nájmu Buldozeru byla uzavřena v květnu 2013 na 5 let, tj. do dubna 2018.

V roce 2014 byla uzavřena smlouva na operativní pronájem vysokozdvížných vozíků. Smlouva je uzavřena na dobu 72 měsíců.

# SPOLANA a.s.

## Příloha účetní závěrky

Rok končící 31. prosincem 2015  
(v tisících Kč)

### 5. Dlouhodobý hmotný a nehmotný majetek nevykázaný v rozvaze

V souladu s účetními postupy, popsány v bodě 2(a), účtovala společnost část dlouhodobého hmotného a nehmotného majetku do nákladů v roce jeho pořízení. Celková kumulovaná pořizovací hodnota tohoto dlouhodobého hmotného a nehmotného majetku, který je ještě v používání, je následující:

	2015	2014
Dlouhodobý hmotný a nehmotný majetek	41 089	40 969
<b>Celkem</b>	<b>41 089</b>	<b>40 969</b>

### 6. Finanční majetek

#### (a) Dlouhodobý

	2015	2014
Ostatní finanční investice	3 514	3 514
Opravná položka k finančním investicím	- 2 635	- 2 635
<b>Celkem</b>	<b>879</b>	<b>879</b>

2015

Realizovatelné cenné papíry							
	Vlastnický podíl	Počet akcií	Nominální hodnota akcie v Kč	Zisk (+) /ztráta (-) za rok 2015	Vlastní kapitál k 31.12.2015	Požiz. cena	Účetní hodnota
TIÚ-PLAST a.s.	15,27 %	10 295	1 000	4 778	41 234	3 514	879
<b>Celkem</b>				<b>4 778</b>	<b>41 234</b>	<b>3 514</b>	<b>879</b>

# SPOLANA a.s.

## Příloha účetní závěrky

Rok končící 31. prosincem 2015

(v tisících Kč)

2014

Realizovatelné cenné papíry							
	Vlastnický podíl	Počet akcií	Nominální hodnota akcie v Kč	Zisk (+) /ztráta (-) za rok 2014	Vlastní kapitál k 31.12. 2014	Pořizovací cena	Účetní hodnota
TIÚ-PLAST a.s.	15,27 %	10 295	1 000	-3 397	36 455	3 514	879
<b>Celkem</b>				<b>-3 397</b>	<b>36 455</b>	<b>3 514</b>	<b>879</b>

Společnost TIÚ-PLAST a.s. má registrované sídlo Neratovice - Neratovice, Práce 657, okres Mělník, PSČ 277 11.

V roce 2015 ani v roce 2014 neměla společnost z dlouhodobého finančního majetku žádný výnos z titulu přijatých dividend.

### (b) Krátkodobý

	31.12.2015	31.12.2014
Peníze v hotovosti	225	198
Peníze na bankovních účtech - běžné účty	54 670	10 059
- povinná depozita: skládky toxického odpadu, úložiště popílku	9 003	9 001
<b>Celkem</b>	<b>63 898</b>	<b>19 258</b>

Povinná depozita slouží k vytváření finanční rezervy na rekultivaci skládky toxického odpadu a úložišť popílku po ukončení jejich provozu. S prostředky na účtech povinných depozit lze disponovat pouze na základě souhlasu Krajského úřadu Středočeského kraje.

## 7. Zásoby

- Opravná položka k materiálu k 31. prosinci 2015 činí 75 777 tis. Kč (2014 – 111 865 tis. Kč). Z opravné položky k 31. prosinci 2015 bylo 60 115 tis. Kč vytvořeno k nepotřebným náhradním dílům a zbývající částka 15 662 tis. Kč se vztahuje k surovinám.
- Společnost vytvořila opravnou položku k hotovým výrobkům ve výši 14 133 tis. Kč (2014 – 22 352 tis. Kč) a k polotovarům ve výši 10 089 tis. Kč (2014 – 25 453 tis. Kč). Společnost v roce 2015 netvořila opravnou položku k nedokončené výrobě (2014 – 3 458 tis. Kč).

# SPOLANA a.s.

## Příloha účetní závěrky

Rok končící 31. prosincem 2015  
(v tisících Kč)

### 8. Pohledávky a závazky z obchodních vztahů

- (a) Krátkodobé pohledávky z obchodních vztahů brutto činí 371 937 tis. Kč (2014 – 449 487 tis. Kč), ze kterých 71 215 tis. Kč (2014 – 84 503 tis. Kč) představují pohledávky po lhůtě splatnosti. Opravná položka k pochybným obchodním pohledávkám k 31. prosinci 2015 činila 41 904 tis. Kč (2014 – 54 405 tis. Kč).
- (b) Krátkodobé závazky z obchodních vztahů činí 283 088 tis. Kč (2014 – 460 746 tis. Kč), ze kterých 106 947 tis. Kč (2014 – 6 599 tis. Kč) představují závazky po lhůtě splatnosti.

### 9. Jiné pohledávky

Jiné pohledávky v celkové výši brutto 557 tis. Kč (2014 – 124 019 tis. Kč) zahrnují drobné pohledávky za stávajícími i bývalými zaměstnanci a neobchodní pohledávku za jedním bývalým obchodním partnerem. Větší část těchto pohledávek je kryta opravnými položkami, jejich čistá účetní hodnota činí 39 tis. Kč. Pohledávku za společností CHEMAPOL GROUP, a.s. v konkurzu, která tvořila většinu položky „Jiné pohledávky“ k 31. prosinci 2014, byla v průběhu roku 2015 odepsána.

### 10. Náklady příštích období

Náklady příštích období v celkové výši 6 614 tis. Kč (2014 – 13 295 tis. Kč) zahrnují zejména časově rozlišené náklady na pojištění ve výši 6 129 tis. Kč (2014 – 11 648 tis. Kč) a časově rozlišené náklady na ostatní služby ve výši 485 tis. Kč (2014 – 1 647 tis. Kč).

### 11. Deriváty

K rozvahovému dni neměla společnost otevřeny žádné finanční deriváty.

### 12. Opravné položky

	k dl.majetku	k fin. majetku	k zásobám	k pohledávkám	celkem
Zůstatek k 1.1.2015	1 681 821	2 635	163 128	178 350	2 025 934
Tvorba	125 889	--	60 215	42 347	228 451
Rozpuštění/použití	-291 473	--	-123 344	-178 275	- 593 092
<b>Zůstatek 31.12.2015</b>	<b>1 516 237</b>	<b>2 635</b>	<b>99 999</b>	<b>42 422</b>	<b>1 661 293</b>

# SPOLANA a.s.

## Příloha účetní závěrky

Rok končící 31. prosincem 2015  
(v tisících Kč)

### 13. Základní kapitál

	Základní kapitál
Zůstatek k 1.1.2015	
17 567 494 ks akcií na majitele o nominální hodnotě 116,- Kč	2 037 829
1 500 ks akcií na majitele o nominální hodnotě 11 600,- Kč	17 400
<b>Zůstatek k 1.1.2015 celkem</b>	<b>2 055 229</b>
Vydáno 12 068 966 ks akcií na majitele o nominální hodnotě 116,- Kč	1 400 000
Zůstatek k 31.12.2015	
29 636 460 ks akcií na majitele o nominální hodnotě 116,- Kč	3 437 829
1 500 ks akcií na majitele o nominální hodnotě 11 600,- Kč	17 400
<b>Zůstatek k 31.12.2015 celkem</b>	<b>3 455 229</b>

### 14. Přehled o změnách vlastního kapitálu

#### (a) Přehled pohybů vlastního kapitálu

	Základní kapitál	Výsledek hospodaření běžného účetního období	Výsledek hospodaření minulých let	Sociální fond	Ostatní kapitálové fondy	Celkem
Zůstatek k 1.1.2015	2 055 229	-1 202 515	-2 121 578	2 397	3 362	-1 263 105
Převod ztráty 2014	--	1 202 515	-1 202 515	--	--	--
Zvýšení základního kapitálu	1 400 000	--	--	--	--	1 400 000
Ztráta za rok 2015	--	- 114 924	--	--	--	-114 924
<b>Zůstatek k 31.12.2015</b>	<b>3 455 229</b>	<b>- 114 924</b>	<b>- 3 324 093</b>	<b>2 397</b>	<b>3 362</b>	<b>21 971</b>

#### (b) Plánovaná úhrada ztráty za rok 2015

Zpracovaný návrh na úhradu ztráty za rok 2015 předpokládá, že ztráta bude převedena na účet neuhrazená ztráta minulých let a bude uhrazena ze zisku let budoucích.



# SPOLANA a.s.

## Příloha účetní závěrky

Rok končící 31. prosincem 2015  
(v tisících Kč)

### 15. Rezervy

	1.1.2015	Tvorba	Rozpuštění	31.12.2015
Rezerva na rekultivaci dle zákona o rezervách	7 845	8	--	7 853
Rezerva na rekultivaci nad rámec zákona o rezervách	109 841	29 718	--	139 559
Rezerva na náklady z nevybrané dovolené	3 946	3 915	-4 915	2 946
Rezerva na zaměstnanecké benefity	4 233	601	--	4 834
Ostatní rezervy	375	--	--	375
<b>Celkem</b>	<b>126 240</b>	<b>34 242</b>	<b>-4 915</b>	<b>155 567</b>

Rezerva na rekultivaci byla v části tvořená dle zákona o rezervách navýšena o rekultivační poplatek za rok 2015 na částku 7 853 tis. Kč (2014 – 7 845 tis. Kč). Nedaňová část rezervy na rekultivaci, tvořená nad rámec zákona o rezervách je vypočtena tak, aby spolu se zákonnou rezervou pokryla předpokládané náklady na rekultivaci skládky toxického odpadu, úložišť popílku na pravém břehu Labe a také předpokládanou sanaci haly elektrolyzy před její přeměnou na sklad PVC (přeměna se předpokládá po ukončení provozu současné amalgámové elektrolyzy – viz též poznámka 25).

### 16. Bankovní úvěry

2014	Splatnost	Zůstatek 31.12.2014	Splatno do 1 roku	Splatno od 1 do 5 let	Splatno v násl. letech
ING Bank N. V. kontokorent v Kč	1.3.2015	56 387	56 387	--	--
ING Bank N. V. krátkodobý úvěr v Kč	1.3.2015	449 803	449 803	--	--
The Royal Bank of Scotland Plc kontokorent v Kč	28.2.2015	671 281	671 281	--	--
<b>Celkem</b>		<b>1 177 471</b>	<b>1 177 471</b>	<b>--</b>	<b>--</b>

Bankovní úvěry byly splaceny ke dni 7. prosince 2015 z finančních prostředků, které Společnost získala úpisem nových akcií. Po splacení úvěrů zůstala v platnosti pouze úvěrová linka poskytnutá ING Bank N.V. ve výši 50 500 tis. Kč, na základě které banka poskytuje za Společnost garanci 50 000 tis. Kč společnosti Versalis S.p.A. na dodávky cyklohexanonu a celní záruku ve výši 500 tis. Kč.

Úvěrová linka je zajištěna následovně:

	Maximální hodnota zajištění
ING Bank N.V. úvěrová linka	50 500

# SPOLANA a.s.

## Příloha účetní závěrky

Rok končící 31. prosincem 2015  
(v tisících Kč)

### 17. Dohadné účty pasivní

Dohadné účty pasivní činí 358 050 tis. Kč (2014 – 371 213 tis. Kč), kdy největší část tvoří dohadné položky na nevyfakturované dodávky ve výši 298 441 tis. Kč (2014 – 328 456 tis. Kč), dohadná položka na odměny zaměstnanců za rok 2015 a na odstupné ve výši 12 169 tis. Kč (2014 – 16 187 tis. Kč). Také byla vytvořena dohadná položka na emisní povolenky ve výši 47 440 tis. Kč z důvodů nepokrytí části spotřeby za rok 2015 v počtu 106 786 ks (nepokryté emisní povolenky 2014 – 149 702 ks).

### 18. Tržby

Společnost vyrábí chemické výrobky, energie a poskytuje některé služby (zejména pronájem). Prodeje v roce 2015 a 2014 byly následující:

		Tržby		Export		Celkem
		v tuzemsku		Evropa	Ostatní	
Tržby za vlastní výrobky	2015	966 785	3 855 508	164 971	4 987 264	
	2014	1 131 905	3 869 012	778 693	5 779 610	
Tržby za zboží	2015	19 382	3 155	--	22 537	
	2014	4 066	--	--	4 066	
Tržby za energie	2015	46 360	--	--	46 360	
	2014	49 712	--	--	49 712	
Tržby za služby	2015	21 070	--	--	21 070	
	2014	27 357	123	--	27 480	
<b>Celkem</b>	<b>2015</b>	<b>1 055 312</b>	<b>3 856 948</b>	<b>164 971</b>	<b>5 077 231</b>	
	<b>2014</b>	<b>1 213 040</b>	<b>3 869 135</b>	<b>778 693</b>	<b>5 860 868</b>	

# SPOLANA a.s.

## Příloha účetní závěrky

Rok končící 31. prosincem 2015  
(v tisících Kč)

### 19. Informace o spřízněných osobách

- (a) Pohledávky a závazky z obchodních vztahů, které jsou součástí zůstatků v bodě 8, a dohadné položky na nevyfakturované dodávky

	Pohledávky k 31.12.		Závazky k 31.12.	
	2015	2014	2015	2014
PARAMO, a.s.	--	--	39	--
UNIPETROL, a.s.	--	--	4	1
UNIPETROL RPA, s.r.o.	--	1 535	243 975	304 924
UNIPETROL DOPRAVA, s.r.o.	1 467	1 577	23 382	36 699
UNIPETROL DEUTSCHLAND GmbH	11 997	10 522	--	--
ANWIL S.A.	5 396	1 835	11 780	46 222
Orlen Serwis S.A. (dříve Przedsiębiorstwo Inwestycyjno-Remontowe Remwil sp.z o.o.)	389	715	14 103	18 515
PKN ORLEN S.A.	--	--	4 756	7 614
Orlen Ochrona Sp.z.o.o., organizační složka v České republice	2	32	2 023	1 955
UNIPETROL SERVICES, s.r.o.	26	1 438	1 937	4 364
BENZINA, s.r.o.	--	--	172	139
<b>Celkem</b>	<b>19 277</b>	<b>17 654</b>	<b>302 171</b>	<b>412 819</b>

\* Společnost Przedsiębiorstwo Inwestycyjno-Remontowe Remwil sp.zo.o. k 20. únoru 2015 fúzovala do společnosti Orlen Serwis S.A.

- (b) Cash pool

2015	Splatnost	Zůstatek 31.12.2015
ANWIL S.A./ RBS bank (Polska) S.A. – cash pooling (-pohledávka/+závazek)	bez splatnosti (viz níže)	335 949
<b>Celkem</b>		
2014	Splatnost	Zůstatek 31.12.2014
ANWIL S.A./ RBS bank (Polska) S.A. – cash pooling (-pohledávka/+závazek)	bez splatnosti (viz níže)	338 227
<b>Celkem</b>		

Smlouva o Cash pooling byla podepsána společnostmi RBS Bank (Polska) S.A. (Banka), ANWIL SPÓŁKA AKCYJNA. (Agent) a SPOLANA a.s. na dobu neurčitou. Lze ji ukončit prohlášením Agentu nebo Banky s 30-denní výpovědní lhůtou.

# SPOLANA a.s.

## Příloha účetní závěrky

Rok končící 31. prosincem 2015  
(v tisících Kč)

### (c) Transakce se spřízněnými osobami

	Tržby za výrobky a zboží		Nákupy materiálu a zboží	
	2015	2014	2015	2014
PARAMO, a.s.	--	151	1 410	1 908
BENZINA, s.r.o.	--	--	537	826
ČESKÁ RAFINÉRSKÁ, a.s.	493	1 321	--	--
UNIPETROL RPA, s.r.o.	8 052	13 371	1 410 341	1 942 268
UNIPETROL DOPRAVA, s.r.o.	--	--	20 376	25 045
UNIPETROL DEUTSCHLAND GmbH	503 240	672 719	--	--
ANWIL S.A.	246 955	291 760	312 597	293 534
Orlen Serwis S.A. (dříve Przedsiębiorstwo Inwestycyjno-Remontowe Remwil sp.z o.o.)	--	3	--	--
PKN ORLEN S.A.	--	--	89 316	59 340
Orlen Ochrona Sp.z o.o., organizační složka v České republice	--	1	--	--
<b>Celkem</b>	<b>758 740</b>	<b>979 326</b>	<b>1 834 577</b>	<b>2 322 921</b>

	Tržby za prodej dlouhodobého majetku		Nákupy dlouhodobého majetku	
	2015	2014	2015	2014
Przedsiębiorstwo Inwestycyjno-Remontowe Remwil sp.zo.o.	--	--	975	8 735
UNIPETROL SERVICES, s.r.o.	--	1 189	--	--
<b>Celkem</b>	<b>--</b>	<b>1 189</b>	<b>975</b>	<b>8 735</b>

	Tržby za služby		Náklady na služby za rok	
	2015	2014	2015	2014
UNIPETROL RPA, s.r.o.	--	--	33	349
UNIPETROL DOPRAVA, s.r.o.	5 237	5 752	110 176	116 518
UNIPETROL, a.s.	--	--	--	2
UNIPETROL SERVICES, s.r.o.	--	--	19 247	21 088
BENZINA, s.r.o.	--	--	2	1
ANWIL S.A.	--	--	3 748	2 161
Orlen Serwis S.A. (dříve Przedsiębiorstwo Inwestycyjno-Remontowe Remwil sp.z o.o.)	3 772	7 155	73 836	85 884
PKN ORLEN S.A.	--	--	2 481	2 716
Orlen Ochrona Sp. z o. o., organizační složka v České republice	317	317	10 079	10 120
ČESKÁ RAFINÉRSKÁ, a.s.	--	--	--	6
<b>Celkem</b>	<b>13 224</b>	<b>13 224</b>	<b>219 602</b>	<b>238 845</b>

# SPOLANA a.s.

## Příloha účetní závěrky

Rok končící 31. prosincem 2015  
(v tisících Kč)

	Ostatní provozní výnosy		Ostatní provozní náklady	
	2015	2014	2015	2014
UNIPETROL RPA, s.r.o	--	--	1 191	1 806
UNIPETROL DOPRAVA, s.r.o	1	--	--	--
Przedsiębiorstwo Inwestycyjno–Remontowe Remwil sp.zo.o.	--	6	--	--
Orlen Ochrona Sp. z o. o., organizační složka v České republice	--	1	--	--
<b>Celkem</b>	<b>1</b>	<b>7</b>	<b>1 191</b>	<b>1 806</b>

	Ostatní finanční výnosy		Ostatní finanční náklady	
	2015	2014	2015	2014
ANWIL S.A.	--	--	32 557	42 068
<b>Celkem</b>	<b>--</b>	<b>--</b>	<b>32 557</b>	<b>42 068</b>

Společnost nakupuje materiál, využívá služeb a prodává výrobky i služby spřízněným stranám v rámci běžné obchodní činnosti podniku, prodejní a nákupní ceny jsou sjednávány za obvyklých tržních podmínek.

(d) Odměny a půjčky členům statutárních a dozorčích orgánů

	Představenstvo		Dozorčí rada	
	2015	2014	2015	2014
Počet členů	4	4	5	5
Odměny z titulu funkce	3 954	2 220	--	13
Ostatní plnění	17	17	--	3
<b>Celkem</b>	<b>3 971</b>	<b>2 237</b>	<b>--</b>	<b>16</b>

Členové představenstva a členové vrcholového vedení používají služební automobily i k soukromým účelům.

# SPOLANA a.s.

## Příloha účetní závěrky

Rok končící 31. prosincem 2015  
(v tisících Kč)

### 20. Zaměstnanci a vedoucí pracovníci

Průměrný počet zaměstnanců a vedoucích pracovníků a osobní náklady za rok 2015 a 2014:

2015	Průměrný přepočtený počet zaměstnanců	Mzdové náklady	Náklady na sociální zabezpečení a zdravotní pojištění	Sociální náklady
Zaměstnanci	666	194 597	69 943	3 061
Vedoucí pracovníci	26	17 353	5 900	120
<b>Celkem</b>	<b>692</b>	<b>211 950</b>	<b>75 843</b>	<b>3 181</b>

2014	Průměrný přepočtený počet zaměstnanců	Mzdové náklady	Náklady na sociální zabezpečení a zdravotní pojištění	Sociální náklady
Zaměstnanci	658	196 059	68 967	9 667
Vedoucí pracovníci	24	18 806	6 394	353
<b>Celkem</b>	<b>682</b>	<b>214 865</b>	<b>75 361</b>	<b>10 020</b>

### 21. Závazky ze sociálního zabezpečení a zdravotního pojištění

Závazky ze sociálního zabezpečení a zdravotního pojištění činí 8 390 tis. Kč (2014 – 9 340 tis. Kč), ze kterých 5 956 tis. Kč (2014 – 6 597 tis. Kč) představují závazky ze sociálního zabezpečení a 2 434 tis. Kč (2014 – 2 743 tis. Kč) představují závazky ze zdravotního pojištění. Žádné z těchto závazků nejsou po lhůtě splatnosti.

### 22. Stát – daňové závazky a dotace

Daňové závazky a dotace činí 2 539 tis. Kč (2014 – 3 148 tis. Kč), ze kterých 1 982 tis. Kč (2014 – 2 542 tis. Kč) představují závazky z daně z příjmu ze závislé činnosti zaměstnanců, 123 tis. Kč (2014 – 58 tis. Kč) představují tzv. ekologické daně, 434 tis. Kč (2014 – 548 tis. Kč) činí zůstatek poskytnuté dotace na snížení emisí trichlóretylénu při výrobě kaprolaktamu. Žádný z výše uvedených závazků není po lhůtě splatnosti.

# SPOLANA a.s.

## Příloha účetní závěrky

Rok končící 31. prosincem 2015  
(v tisících Kč)

### 23. Daň z příjmů

#### (a) Splatná

Podle předběžných výpočtů Společnost vytvořila v roce 2015 daňovou ztrátu ve výši 32 636 tis. Kč (při neuplatnění daňových odpisů z dlouhodobého hmotného majetku za rok 2015). Společnost vytvořila daňovou ztrátu i v roce 2014.

#### (b) Odložená

Výpočet odložené daňové pohledávky a závazku

	Pohledávky		Závazky		Rozdíl	
	2015	2014	2015	2014	2015	2014
Dlouhodobý hmotný majetek	740 543	731 726	--	--	740 543	731 726
Dlouhodobý nehmotný majetek	1 125	1 466	--	--	1 125	1 466
Dlouhodobý finanční majetek	501	501	--	--	501	501
Zásoby	19 000	30 994	--	--	19 000	30 994
Pohledávky	7 226	3 264	--	--	7 226	3 264
Rezervy	28 065	22 495	--	--	28 065	22 495
Daňové ztráty	142 067	156 411	--	--	142 067	156 411
<b>Odložená daňová pohledávka/závazek</b>	<b>938 527</b>	<b>946 857</b>	<b>--</b>	<b>--</b>	<b>938 527</b>	<b>946 857</b>

V souladu s účetními postupy uvedenými v bodě 2 byla pro výpočet odložené daně použita daňová sazba 19%. Společnost o odložené daňové pohledávce neúčtuje, protože není pravděpodobné, že by byla schopna výslednou odloženou daňovou pohledávku v následujících letech uplatnit.

### 24. Staré ekologické zátěže

Likvidace starých ekologických škod, vzniklých před založením akciové společnosti, převzal stát původně prostřednictvím Fondu národního majetku, po zrušení FNM převzalo tuto agendu ministerstvo financí. K zajištění sanačních prací vydal stát garanci v celkové výši 8 159 000 tis. Kč. Garance je určena na pokrytí nákladů spojených s odstraněním znečištění, které vzniklo před privatizací Společnosti (tj. před 1. 5. 1992). Garance se týká realizace ekologických projektů jmenovitě uvedených v příslušné smlouvě. V rámci garance byly k 31. prosinci 2015 vynaloženy prostředky ve výši 5 592 704 tis. Kč.

V říjnu 2015 se uskutečnil závěrečný kontrolní den sanace Staré amalgámové elektrolýzy a současně byla lokalita předána Společnosti, čímž sanace byla ukončena. V oblasti sanace podzemních vod probíhal dlouhodobý monitoring podzemních vod v souladu se smlouvou uzavřenou v roce 2008. V březnu 2015 byla schválena Studie proveditelnosti sanace podzemních vod v lokalitě Starý závod a Společnost doručila na Ministerstvo financí ČR Zadávací dokumentaci sanace podzemních vod kontaminovaných chlorovanými uhlovodíky pro oblast Petrochemie. Zakázka bude vypsána v roce 2016.

Vedení Společnosti neidentifikovalo ekologické zátěže, které by nebyly kryty výše uvedenými garancemi.

# **SPOLANA a.s.**

## **Příloha účetní závěrky**

Rok končící 31. prosincem 2015  
(v tisících Kč)

---

### **25. Provoz amalgámové elektrolýzy**

V současné době využívá Společnost pro výrobu chlóru technologii amalgámové elektrolýzy. Provoz amalgámové elektrolýzy byl na základě 4. změny integrovaného povolení, kterou vydal dne 9. září 2013 Krajský úřad Středočeského kraje, prodloužen do konce června 2017. Dle závazných podmínek integrovaného povolení má Spolana povinnost do 31. března 2017 zahájit zkušební provoz výroby PVC z náhradních surovin a do 30. června 2017 ukončit provoz amalgámové elektrolýzy. Nejpozději 6 měsíců před ukončením provozu amalgámové elektrolýzy má Spolana povinnost, předložit na krajský úřad ke schválení projekt ukončení provozu amalgámové elektrolýzy.

### **26. Povodňové škody (červen 2013), havárie ve společnosti UNIPETROL RPA**

V červnu 2013 byl areál Společnosti zasažen povodní, která zaplavila všechny výrobní provozy a většinu budov v areálu Společnosti. Výroba byla na více než dva měsíce odstavena. V roce 2014 byla většina nákladů na opravy škod z povodně 2013 kryta dohadnou položkou, vytvořenou k 31. prosinci 2013. Do nákladů roku 2014 bylo zaúčtováno pouze 1 302 tis. Kč, o které skutečné náklady vytvořenou dohadnou položkou přesáhly. V roce 2015 pokračovaly povodňové opravy a vzniklé náklady ve výši 17 452 tis. Kč byly plně účtovány do nákladů roku 2015. Největší položkou byla oprava granulační linky na síran amonný v částce 13 767 tis. Kč. V roce 2015 byla uzavřena pojistná událost Povodeň 2013 a pojišťovna doplatila Společnosti pojistné plnění v celkové výši 70 252 tis. Kč, z toho 30 296 tis. Kč činila náhrada za přerušení provozu.

V srpnu 2015 došlo k havárii na etylénové jednotce ve společnosti UNIPETROL RPA v Litvínově. V důsledku této havárie došlo k přerušení dodávek etylénu pro SPOLANA a.s. a tím k nucenému odstavení výroby PVC. Etylénová jednotka není k datu sestavení této účetní závěrky v provozu. UNIPETROL RPA zajišťuje dodávky etylénu od náhradních dodavatelů ve výrazně omezeném objemu. SPOLANA a.s. rovněž nakupuje etylén od alternativních dodavatelů, ale všechny náhradní dodávky nekryjí ani minimální technologickou potřebu Společnosti, proto je výroba PVC periodicky odstavována. Společnosti vznikají významné ztráty, které však nelze zatím vyčíslit, protože není známo, kdy výpadek dodávek etylénu skončí. Společnost je na případ výpadku dodávek hlavních surovin pojištěna a obdržela v roce 2015 pojistné plnění ve výši 37 951 tis. Kč. Obdržené pojistné plnění zdaleka nekryje ztráty z výpadku dodávek etylénu, ale v důsledku sjednaného limitu tohoto pojištění další pojistné plnění nebude poskytnuto.



# SPOLANA a.s.

## Příloha účetní závěrky

Rok končící 31. prosincem 2015  
(v tisících Kč)

### 27. Předpoklad nepřetržitého pokračování v činnosti

Představenstvo Společnosti schválilo plán na rok 2016, který předpokládá pokračování v činnosti po celý rok 2016. Předpoklady použité pro jeho přípravu, zejména ceny vstupních surovin, energií a směnných kursů, hodnotí Společnost k datu sestavení této účetní závěrky jako realistické.

Společnost je ekonomicky závislá na stálé finanční podpoře od svého jediného vlastníka. ANWIL S.A. písemně vyjádřil finanční podporu nejméně na období jednoho roku od data účetní závěrky, a proto byla účetní závěrka sestavena za předpokladu, že bude společnost nepřetržitě pokračovat ve své činnosti.



### 28. Ostatní významné následné události

Do data sestavení účetní závěrky nebyly do obchodního rejstříku zapsány žádné změny v orgánech společnosti.

V lednu 2016 podepsala Společnost s UNIPETROL, a.s. úvěrovou smlouvu na nezávaznou úvěrovou linku do výše 200 000 tis. Kč. Jako zajištění této úvěrové linky bylo zřízeno zástavní právo k pozemkům Společnosti, nacházejícím se mimo výrobní jednotky závodů PVC, Kaprolaktam a EVH. Úvěr k datu sestavení této účetní závěrky není čerpán.

V únoru 2016 byl podepsán dodatek k úvěrové smlouvě s ING Bank N.V. Tento dodatek prodlužuje trvání smlouvy o jeden rok, tj. splatnost úvěrové linky se posouvá na 1. března 2017. Po splacení bankovních úvěrů kryje úvěrová linka pouze bankovní záruku za dodávky cyklohexanonu (50 000 tis. Kč) a celní záruku (500 tis. Kč). Výše úvěrového limitu byla snížena na 50 500 tis. Kč.

V rámci obnovy a restrukturalizace záruk zřídila Společnost ve prospěch mateřské společnosti ANWIL S.A. zástavní právo k zásobám vybraných surovin, polotovarů a hotových výrobků až do celkové výše 160 000 tis. Kč. Tato zástava kryje garance, které mateřská společnost vystavila za Společnost (garance za dodávky zemního plynu, garance pro ING Bank za úvěrovou linku).

Datum:	Podpis statutárního orgánu
22. dubna 2016	 Karel Pavlíček předseda představenstva
	 Michal Krzysztof Kaliciak místopředseda představenstva



## **KPMG Česká republika Audit, s.r.o.**

Pobřežní 648/1a  
186 00 Praha 8  
Česká republika  
+420 222 123 111  
www.kpmg.cz

## **Zpráva nezávislého auditora pro akcionáře společnosti SPOLANA a.s.**

Provedli jsme audit přiložené účetní závěrky společnosti SPOLANA a.s. sestavené na základě českých účetních předpisů, tj. rozvahy k 31. prosinci 2015, výkazu zisku a ztráty za rok 2015 a přílohy této účetní závěrky, včetně popisu použitých významných účetních metod a dalších vysvětlujících informací. Údaje o společnosti SPOLANA a.s. jsou uvedeny v bodě 1 přílohy této účetní závěrky.

### *Odpovědnost statutárního orgánu účetní jednotky za účetní závěrku*

Statutární orgán společnosti SPOLANA a.s. je odpovědný za sestavení účetní závěrky, která podává věrný a poctivý obraz v souladu s českými účetními předpisy, a za takový vnitřní kontrolní systém, který považuje za nezbytný pro sestavení účetní závěrky tak, aby neobsahovala významné nesprávnosti způsobené podvodem nebo chybou.

### *Odpovědnost auditora*

Naší odpovědností je vyjádřit na základě provedeného auditu výrok k této účetní závěrce. Audit jsme provedli v souladu se zákonem o auditorech, mezinárodními auditorskými standardy a souvisejícími aplikačními doložkami Komory auditorů České republiky. V souladu s těmito předpisy jsme povinni dodržovat etické požadavky a naplánovat a provést audit tak, abychom získali přiměřenou jistotu, že účetní závěrka neobsahuje významné nesprávnosti.

Audit zahrnuje provedení auditorských postupů, jejichž cílem je získat důkazní informace o částkách a skutečnostech uvedených v účetní závěrce. Výběr auditorských postupů závisí na úsudku auditora, včetně vyhodnocení rizik, že účetní závěrka obsahuje významné nesprávnosti způsobené podvodem nebo chybou. Při vyhodnocování těchto rizik auditor posoudí vnitřní kontrolní systém, který je relevantní pro sestavení účetní závěrky podávající věrný a poctivý obraz. Cílem tohoto posouzení je navrhnout vhodné auditorské postupy, nikoli vyjádřit se k účinnosti vnitřního kontrolního systému účetní jednotky. Audit též zahrnuje posouzení vhodnosti použitých účetních metod, přiměřenosti účetních odhadů provedených vedením i posouzení celkové prezentace účetní závěrky.

Jsme přesvědčeni, že získané důkazní informace poskytují dostatečný a vhodný základ pro vyjádření našeho výroku.



#### *Výrok auditora*

Podle našeho názoru účetní závěrka podává věrný a poctivý obraz aktiv a pasiv společnosti SPOLANA a.s. k 31. prosinci 2015 a nákladů, výnosů a výsledku jejího hospodaření za rok 2015 v souladu s českými účetními předpisy.

#### *Zdůraznění skutečnosti*

Aniž bychom vyjadřovali výrok s výhradou, upozorňujeme na skutečnost uvedenou v bodě 27 přílohy účetní závěrky. SPOLANA a.s. je ekonomicky závislá na stálé finanční podpoře od svého jediného vlastníka. ANWIL S.A. písemně vyjádřil finanční podporu nejméně na období jednoho roku od data účetní závěrky, a proto byla účetní závěrka sestavena za předpokladu, že SPOLANA a.s. bude nepřetržitě pokračovat ve své činnosti.


#### *Ostatní informace*


Za ostatní informace se považují informace uvedené ve výroční zprávě mimo účetní závěrku a naši zprávu auditora. Za ostatní informace odpovídá statutární orgán společnosti.

Náš výrok k účetní závěrce společnosti SPOLANA a.s. k 31. prosinci 2015 se k ostatním informacím nevztahuje, ani k nim nevydáváme žádný zvláštní výrok. Přesto je však součástí našich povinností souvisejících s ověřením účetní závěrky seznámení se s ostatními informacemi a zvážení, zda ostatní informace uvedené ve výroční zprávě nejsou ve významném nesouladu s účetní závěrkou či našimi znalostmi o účetní jednotce získanými během ověřování účetní závěrky, zda je výroční zpráva sestavena v souladu s právními předpisy nebo zda se jinak tyto informace nejeví jako významně nesprávné. Pokud na základě provedených prací zjistíme, že tomu tak není, jsme povinni zjištěné skutečnosti uvést v naší zprávě.

V rámci uvedených postupů jsme v obdržených ostatních informacích nic takového nezjistili.

V Praze, dne 22. dubna 2016

  
KPMG Česká republika Audit, s.r.o.  
Evidenční číslo 71

  
Ing. Otakar Hora, CSc.  
Partner  
Evidenční číslo 1197